



RAPPORT

Arkeologisk utredning för kraftledning Högnäs –
Bergsbyn, Skellefteå socken och kommun,
Västerbottens län.

SKELLEFTEÅ MUSEUM

Lage Johansson

2018.09.05

SKELLEFTEÅ MUSEUM
Box 146, 931 22 Skellefteå
Lage Johansson
0910 – 73 55 19
073 – 82 72 132

Omslagsbild: Västra Falkträsket från söder.
Foto Lage Johansson

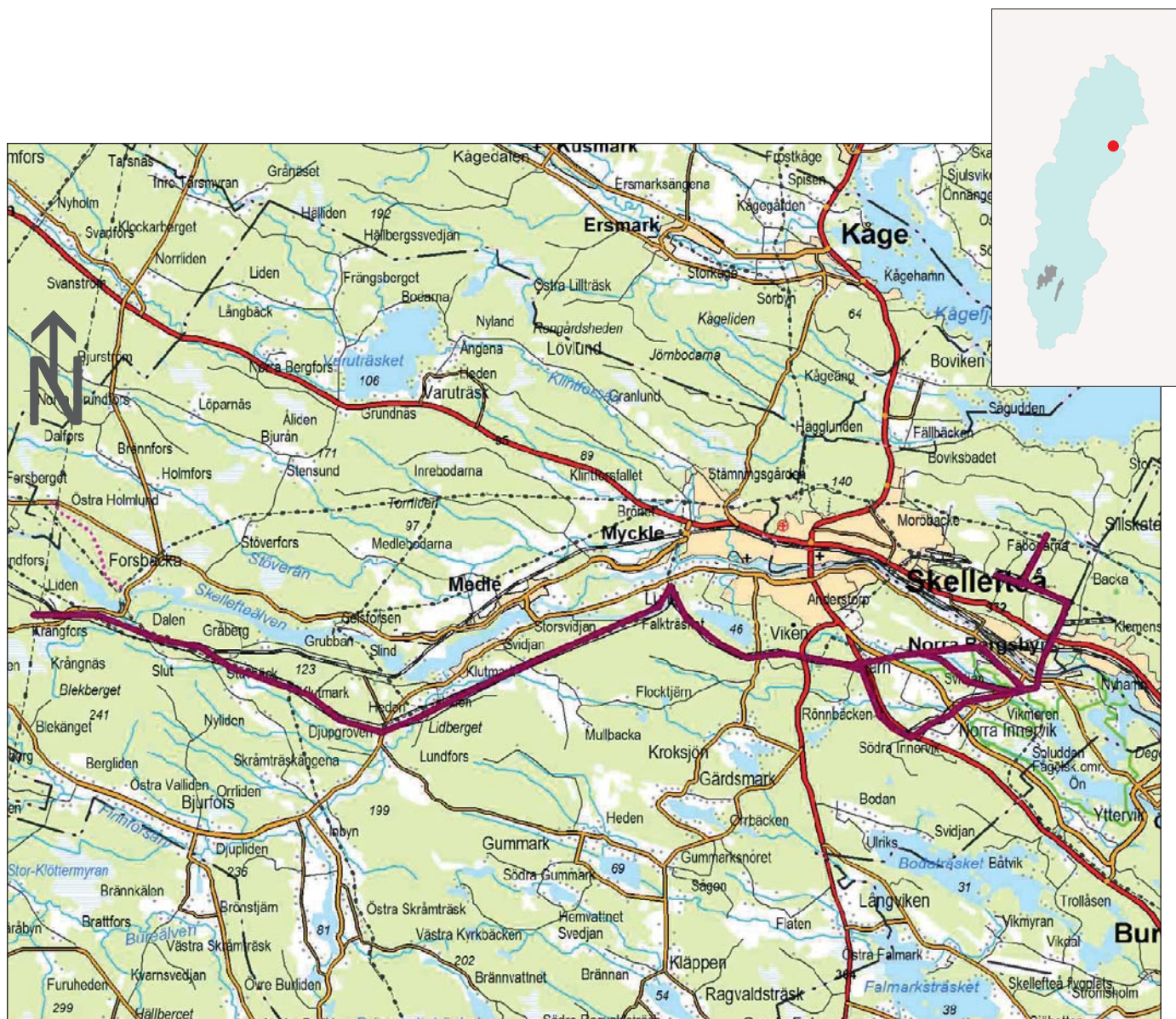
Innehåll

Administrativa uppgifter	5
Sammanfattning	6
Bakgrund	7
Metod och genomförande	7
Områdesbeskrivning	7
Fornlämningsbild	9
Resultat	9
Antikvarisk bedömning	10
Behovet av fortsatta arkeologiska undersökningar	10
Källor	10

Bilagor:

1. Fotolista
2. Foton
3. Tidigare registrerade lämningar längs planerad kraftledning.
4. Nyregistrerade lämningar längs planerad kraftledning.
5. Karta över rösen på Raä nr 15:1, Skellefteå stad, inmätta 2018.





Skellefteå kommun, östra delen. Utredda ledningssträckningar markerade med violett streck.
Skala ca 1: 150 000.

Administrativa uppgifter

Skellefteå museums dnr:

66/2018

Uppdragsgivare:

Skellefteå Kraft Elnät (Kontaktperson:
Erik Spinnel)

Arbetsföretag:

Kraftledning, breddning och nybyggnation

Typ av undersökning:

Arkeologisk utredning, utan KML-beslut

Projektledare:

Lage Johansson, Skellefteå museum

Fältpersonal:

Olof Östlund, Lage Johansson

Rapportansvarig:

Lage Johansson

Kommun:

Skellefteå kommun

Socken:

Skellefteå socken

Fastighetsbeteckning:

Plan 1:18, Norrböle 1:123 m fl

Berörda kända fornlämningar:

Raä 268:1, 289:1, 288:1-2, 284:1-2, 223:1,
212:1, 223:1, 15:1, 31:1, 214:1, 205:1,
29:1-5, 28:1

Höjd över havet:

5-160 m.ö.h.

Fältdagar:

11 fältarbetsdagar (11 juni - 2 juli 2018)

Koordinatsystem:

SWEREF 99 TM

Dokumentationsmaterial:

Förvaras i Skellefteå museums arkiv.

RAPPORT

Arkeologisk utredning för kraftledning Högnäs - Bergsbyn, Skellefteå socken och kommun, Västerbottens län.

6

Sammanfattning

Skellefteå museum har på uppdrag av Skellefteå Kraft AB gjort en arkeologisk utredning längs alternativa sträckningar för kraftledningar mellan Högnäs och Bergsbyn i Skellefteå kommun.

Följande lämningar påträffades och registrerades:

- 1. Fångstgrop,** oval, 3,5 x 2,5 m (Ö-V), ca 1 m dj. Vall runt hela gropen, 1-1,5 m bred, 0,2 - 0,3 m h. Provstick i botten visade blekjord tunt, ca 3 cm. Provstick i vallen visade 2 lager blekjord, tunna, det nedre otydligt.
- 2. Kvartsbrott.** Inom en yta av ca 15 x 10 m (VNV-OSO) påträffades tre koncentrationer med rikligt med slagen kvarts.
- 3. Kvartsbrott.** Inom en yta 1,5 x 1,5 m påträffades rikligt med kvarts, slagen ur kvartsåder i underliggande hållmark. Tydliga avslag finns i materialet.
- 4. Kvartsbrott.** Inom en yta ca 60 x 30 m (NV-SÖ) påträffades 23 koncentrationer med måttligt till rikligt med kvarts, varav en del var tydligt slagen av människor.



Bakgrund

Skellefteå Kraft Elnät planerar att söka nätkoncessioner (tillstånd) för linje för att bygga 152 kV ledning mellan station PT1 Högnäs och en ny station i Bergsbyn. Syftet med en ny 152 kV-ledning är att förstärka elnätet i Skellefteå stad och tillmötesgå framtida elbehov och tillkommande last. Genom att anlägga en ledning mellan station Kvistforsen och station Bergsbyn säkerställs bland annat elleveranssäkerheten till det planerade industriområdet öster om Skellefteå.

Skellefteå Kraft har identifierat ett antal utredningsstråk för att möjliggöra passage mellan stationerna. I de utpekade utredningsstråken har arkeologisk utredning utförts av Skellefteå museum. Fältarbetet har utförts av Lage Johansson (projektledare) och Olof Östlund, Skellefteå museum. Utredningens resultat ska användas i miljökonsekvensbeskrivningen i ansökan.

Målsättning och syfte

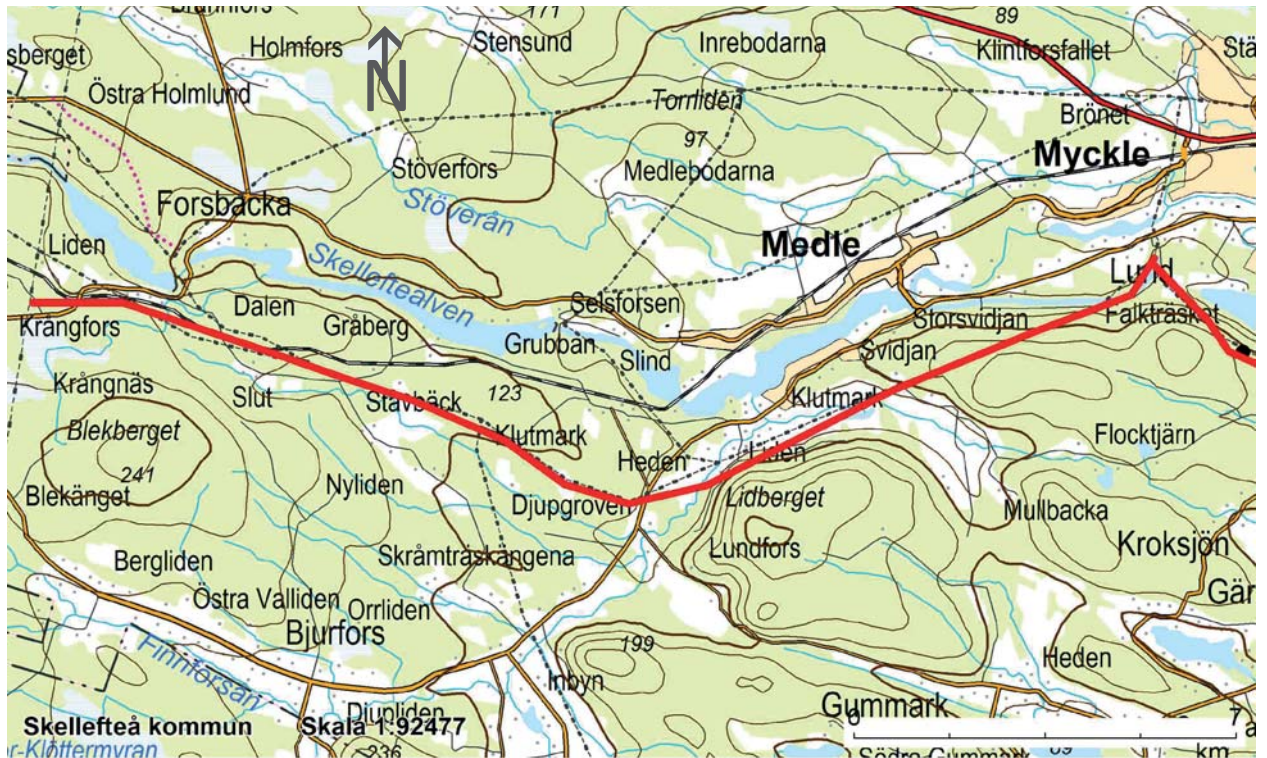
Syftet med utredningen är att fastställa om fornlämningar berörs av planerade arbeten, samt att så långt som möjligt beskriva och bedöma dessa. Resultaten från utredningen ska ge ett fullgott underlag för beslut i den fortsatta tillståndshandlingen.

Metod och genomförande

Utredningsstråken för planerade ledningar har en längd av ca 55 km. Metoder för undersökningen har varit inledande arkiv- och kartstudier gällande det aktuella området, samt fältinventering av undersökningsområdet genom okulärbesiktning samt provstick med jordsond. Till största delen kommer breddning av befintlig kraftledningsgata att ske, där har inventerats minst 20 m bredd utanför ledningsgatan på båda sidor. På speciellt intressanta områden, t.ex. sandmarker och områden kring fornlämningar, har större område inventerats, inklusive befintlig ledningsgata. Sträckningar där ingen kraftledning går idag har inventerats till minst 40 m bredd. Fotografier har tagits.

Områdesbeskrivning

Från Högnäs till Kvistforsen går området på södra sidan av Skellefteälven, både i moränmarker och mer sandiga områden. Utredningsområdet för planerad ledning passerar nära kända fornlämningsområden, t ex vid Liden och Heden. Öster om Kvistforsen går planerad ledning över moränmarker via Falkberget mot Tjärn, för att sedan delas upp i några alternativa utredningssträckningar: längs E4 mot Innervik, samt norr och söder om Åviken. Kring Åviken är marken till stor del uppodlad och även delvis våtmark (Åviken). Sträckan söderut längs E4 går mestadels i skogsmark och passerar genom gravfältet på Knöppelberget (Raä Skellefte stad 15:1). Den tänkta sträckningen passerar över Skellefteälven i Södra Bergsbyn mot den planerade stationen i Norra Bergsbyn, samt ett par kortare alternativa sträckor. Det detaljplanerade industriområdet i Bergsbyn utreddes 2017 av Skellefteå museum.



Utredningsområdet, västra delen, röd markering. Skala ca 1:92000



Utredningsområdet, östra delen, röd markering. Skala ca 1:92000

Fornlämningsbild

Fornminnesinventering genomfördes i området senast 1983, utom längst i väster, där inventering genomfördes 1977.

Följande fornlämningar finns registrerade i det aktuella ledningskorridorerna (se även kartor i bilaga 3):

Raä nr	Lämning	Koordinater (SWEREF 99TM)
	Skellefteå socken	
268:1	fyndplats, sänksten, Liden Klutmark	7188895 / 770816
289:1	boplats, kvarts, avslag "	7189454 / 771818
288:1	boplats, kvarts, skärvsten "	7189475 / 772175
288:2	boplats, kvarts, skärvsten "	7189398 / 772126
284:1	boplats, kvarts; område m sänkstenar "	7189579 / 772578
223:1	stensättning	7190467 / 783859
212:1	övrig kulturhist. lämning, kvartsförekomst	7190417 / 784316
15:1	gravfält, Knöppelberget	7190246 / 785167
214:1	stensättning	7188667 / 785761
205:1	stensättning	7188532 / 787069
31:1	stensättning	7191727 / 791807
29:1-5	rösen, Slyberget	7192969 / 790977
28:1	röse	7192849 / 790550

Vid utredningen har återbesök gjorts på de boplatslämningar och gravar/stensättningar som ligger i direkt anslutning till det inventerade området.

Fyndplatsen för sänksten i Liden (Raä Skellefteå stad 268:1) ligger i närheten av platser där arkeologiska undersökningar på har utförts. I Liden genomförde Skellefteå museum en undersökning 1970 och det påträffades rikligt med kvartsavslag och skärvsten. Fynd av ben visar på en ekonomi baserad på jakt och fångst: säl, älg, bäver och fisk var vanliga ben. (Broadbent 1982). Längre österut, på boplatsen Raä Skellefteå stad 288, påträffades vid årets utredning avslag och skörbränd sten i den harvade åkern.

Gravfältet på Knöppelberget (Raä Skellefteå stad 15:1) är ett större område, ca 130 x 70 m, med bronsåldersgravar i form av rösen och stensättningar. I fornminnesregistret uppges 16 gravar, men vid utredningen kunde 17 gravar registreras och inmätas. Kartan över gravfältet från 1950 av Ernst Westerlund och Karl Cajmatz anger 18 gravar (se källorna och karta i bilaga 5).

Stensättningen Raä 223:1 Skellefteå stad besöktes. Vår bedömning är att lämningen skulle kunna avfärdas som naturbildning, med tanke på utseende och läge.

Registrerade platser för brott/täkt av kvarts finns några km söder om utredningsområdet, i Nyli-den (Raä Skellefteå stad 518:1).

Resultat

Följande tidigare okända fornlämningar påträffades och nyregistrerades vid fältinventeringen:

Ny 1. Fångstgrop, oval, 3,5 x 2,5 m (Ö-V), ca i m dj. Vall runt hela gropen, 1-1,5 m bred, 0,2 - 0,3 m hög. Provstick i botten visade blekjord tunt, ca 3 cm. Provstick i vallen visade 2 lager blekjord, tunna, det nedre otydligt. Terräng: plan sandmark, ung tallskog.

Koordinater SWEREF 99TM: N 7190417 E 764418

Ny 2. Kvartsbrott. Inom en yta av ca 15 x 10 m (VNV-OSO) påträffades tre koncentrationer med rikligt med slagen kvarts. Tydliga avslag och kärnor finns i materialet. Kvartsen finns i och under mossa och vitlav, samt, på bara berghällar. Kvartsådror finns i underliggande berghällar. Orientering: Sydvästra kanten av kraftledningsgata. Terräng: Hällmark sluttande mot NÖ. Skogsmark, tallskog. Koordinater SWEREF 99TM: N 7191310-7191319 E 779954-779961

Ny 3. Kvartsbrott. Inom en yta 1,5 x 1,5 m påträffades rikligt med kvarts, slagen ur kvartsåder i underliggande hällmark. Tydliga avslag finns i materialet. Orientering: I södra kanten av kraftledningsgata. Terräng: Hällmark strax nedanför krönläge i öster. Skogsmark, tallskog. Koordinater SWEREF 99TM: N 7190444 E 784480

Ny 4. Kvartsbrott. Inom en yta ca 60 x 30 m (NV-SÖ) påträffades 23 koncentrationer med måttligt till rikligt med kvarts. 12 av koncentrationerna innehåller material som är tydligt slagat av människor (avslag och kärnor). Några av ytorna kan dock också innehålla kvarts som krossats av maskiner vid körning under kraftledningen. Kvartsen ligger i och under mossa och vitlav, samt direkt på bar hällmark. Flera kvartsådror finns i hällarna under eller invid kvartskoncentrationerna. Orientering: I kraftledningsgata. Terräng. Hällmark sluttande mot öster. Skogsmark, tallskog. Koordinater SWEREF 99TM: N 7191039-7191072 E 780417-780454

Antikvarisk bedömning

Samtliga nyregistrerade lämningar bedöms som fornlämningar.

Behovet av fortsatta arkeologiska undersökningar

Vid bygge av ledningsstolpar bör man kunna sätta dessa där de inte påverkar fornlämningarna. Områdena med brytningsytor/kvartsbrott behöver dokumenteras vid eventuella ingrepp vid ledningsbygge. Gravfältet på Knöppelberget (Raä 15:1) torde vara det svåraste att undvika vid ett ledningsbygge enligt det ledningsalternativet. Ingrepp i fornlämningsområden får inte göras utan tillstånd från Länsstyrelsen Västerbotten.

För Skellefteå museum

Lage Johansson, arkeolog

Källor

Litteratur:

- Broadbent, Noel: Skelleftebygdens historia del 3. Skellefteå 1982.
- Innervik. Stänk och flikar ur byn historia. Studiecirkelmateriel. 1979
- Krångfors, Forsbacka, Slut. Långt borta – och hära. Skellefteå 1992.
- Tjärns by. Skellefteå 1993.

Övrigt:

- Ekonomiska kartan, blad 22K 8e, 22K 7f, 22K 7e, 22K 7h, 22K 8h, 22K 8i, 22K 7i, 22K 7j, 22L 7a, 22L 8a.
- Kartor Laga skifte för Krångfors 1880, Klutmark 1847, Innervik 1776, Bergsbyn 1847
- Västerbottens läns museums karta över gravfält vid Tjärn, Skellefteå socken. Ernst Westerlund och Karl Cajmatz 1950.
- Fornminnesregistret, FMIS. www.raa.se

Bilaga 1: fotolista

Fotolista

Nr: 1-57, digitala bilder

Högnäs-Bergsbyn, Skellefteå kommun och socken, Västerbotten

Typ av uppdrag: Arkeologisk utredning

Fotograf: Lage Johansson

Datum 2018-06-11 -- 2018-07-02

foto nr	fil	motiv	foto från	fotograf
1	RIMG0040	fångstgrop Gråberg	V	Lage Johansson
2	RIMG0041	fångstgrop Gråberg	Ö	Lage Johansson
3	RIMG0045	boplats Klutmark Raä nr 288:1	SV	Lage Johansson
4	RIMG0046	boplats Klutmark Raä nr 288:1, Olof Östlund	V	Lage Johansson
5	RIMG0048	boplats Klutmark , skrapa av kvarts	-	Lage Johansson
6	RIMG0056	Falkträsket från Falkberget	SÖ	Lage Johansson
7	RIMG0057	Falkberget, västra delen	NV	Lage Johansson
8	RIMG0058	kraftledning och Västra Falkträskets odlingsmarker	SÖ	Lage Johansson
9	RIMG0059	Falkträsket	SV	Lage Johansson
10	RIMG0060	kvartsbrott nr 2	Ö	Lage Johansson
11	RIMG0061	kvartsbrott nr 2	N	Lage Johansson
12	RIMG0062	kvartsbrott nr 2	S	Lage Johansson
13	RIMG0063	kvartsbrott nr 2, översikt	V	Lage Johansson
14	RIMG0064	kvartsbrott nr 2	V	Lage Johansson
15	RIMG0065	kvartsbrott nr 2, översikt	SÖ	Lage Johansson
16	RIMG0072	kvartsbrott nr 2, miljöbild	SÖ	Lage Johansson
17	RIMG0073	kvartsbrott nr 4, detalj	-	Lage Johansson
18	RIMG0074	kvartsbrott nr 4, Olof Östlund undersöker marken	Ö	Lage Johansson
19	RIMG0075	kvartsbrott nr 4, slagen kvarts	SÖ	Lage Johansson
20	RIMG0076	kvartsbrott nr 4, Olof Östlund gör anteckningar	S	Lage Johansson
21	RIMG0077	kvartsbrott nr 4, miljöbild	V	Lage Johansson
22	RIMG0078	kvartsbrott nr 4, slagen kvarts	NV	Lage Johansson
23	RIMG0079	kvartsbrott nr 4, slagen kvarts	SÖ	Lage Johansson
24	RIMG0080	kvartsbrott nr 4 i ledningsgatan. Slagen kvarts Olof Östlund antecknar	SÖ	Lage Johansson
25	RIMG0081	kvartsbrott nr 4 i ledningsgatan. Slagen kvarts Olof Östlund antecknar	SÖ	Lage Johansson
26	RIMG0084	stensättning Raä 223:1, Skellefteå stad	NÖ	Lage Johansson
27	RIMG0085	stensättning Raä 223:1, Skellefteå stad	SÖ	Lage Johansson
28	RIMG0086	kvartsbrott nr 3	S	Lage Johansson
29	RIMG0087	kvartsbrott nr 3, Olof Östlund studerar platsen	SV	Lage Johansson
30	RIMG0088	kvartsbrott nr 3	N	Lage Johansson
31	RIMG0089	kvartsbrott nr 3	NV	Lage Johansson
32	RIMG0092	Hälla vid Mattesvidjan, Innervik	N	Lage Johansson
33	RIMG0093	Hälla vid Mattesvidjan, Innervik	Ö	Lage Johansson

34	RIMG0096	Lokalisering av rösen, 29:1-5 Skellefteå stad	NÖ	Lage Johansson
35	RIMG0097	Lokalisering av rösen, 29:1-5 Skellefteå stad	-	Lage Johansson
36	RIMG0098	Lokalisering av rösen, 29:1-5 Skellefteå stad	-	Lage Johansson
-37	RIMG0098	Lokalisering av rösen, 29:1-5 Skellefteå stad	-	Lage Johansson
38	RIMG0100	Lokalisering av rösen, 29:1-5 Skellefteå stad	-	Lage Johansson
39	RIMG0101	Lokalisering av rösen, 29:1-5 Skellefteå stad	-	Lage Johansson
40	RIMG0102	Röse 3, Knöppelberget	S	Lage Johansson
41	RIMG0103	Röse 11, Knöppelberget	NÖ	Lage Johansson
42	RIMG0104	Röse 5, Knöppelberget	NV	Lage Johansson
43	RIMG0105	Röse 12, Knöppelberget	NV	Lage Johansson
44	RIMG0107	Röse 16, Knöppelberget	NV	Lage Johansson
45	RIMG0108	Röse 16, Knöppelberget	N	Lage Johansson
46	RIMG0109	Röse 16, Knöppelberget. Olof Östlund.	NNV	Lage Johansson
47	RIMG0117	Röse 12, 11, 3, Knöppelberget	S	Lage Johansson
48	RIMG0118	Röse 17, Knöppelberget	NV	Lage Johansson
49	RIMG0119	Röse 17, Knöppelberget	V	Lage Johansson
50	RIMG0120	Vy från Knöppelberget mot E4	SV	Lage Johansson
51	RIMG0122	Röse 4, 11, Knöppelberget	N	Lage Johansson
52	RIMG0123	Röse 4, 3, Knöppelberget	Ö	Lage Johansson
53	RIMG0124	Gravfält raä 15, Knöppelberget. översikt	NV	Lage Johansson
54	RIMG0125	Gravfält raä 15, Knöppelberget. översikt	N	Lage Johansson
55	RIMG0126-27	Kvartsbrott nr 4, större kvartsstycke	-	Lage Johansson
56	RIMG0294	Fyndplats, Raä 212:1, kvartsförekomst	NV	Olof Östlund
57	RIMG0296	Fyndplats, Raä 212:1, kvartsförekomst. Lage Johansson vid GPS:n	V	Olof Östlund



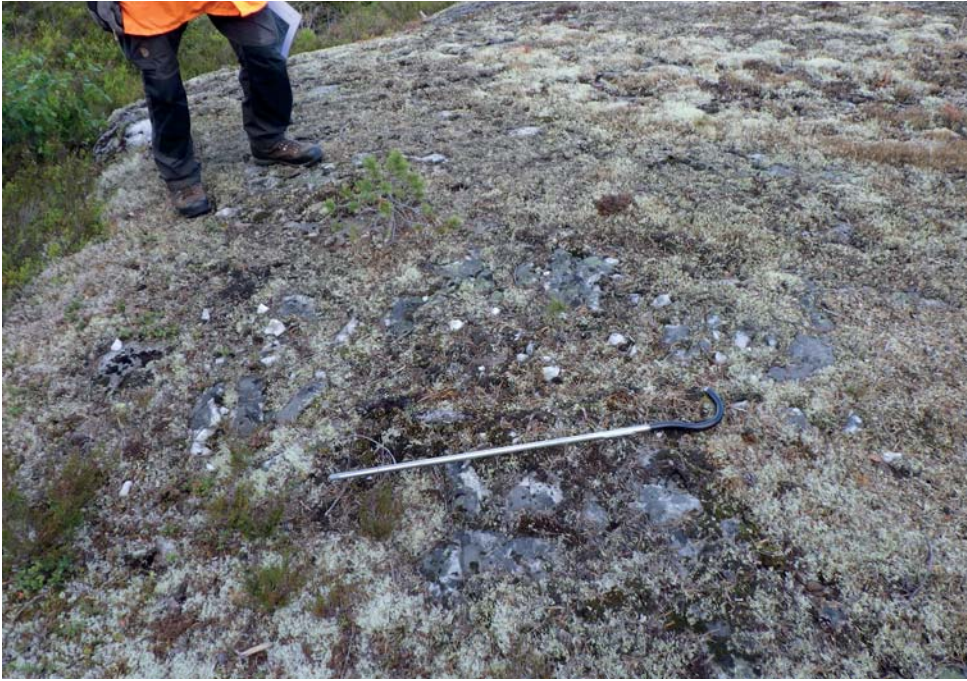
Bilaga 2: Foton



Lämning nr 1. Fångstgrop, gråberg.



Lämning nr 2. Kvartsbrott.



Lämning nr 3 . Kvartsbrott.



Lämning nr 4.
Kvartsbrott.





Lämning nr 4. Kvartsbrott
i ledningsgatans kant.

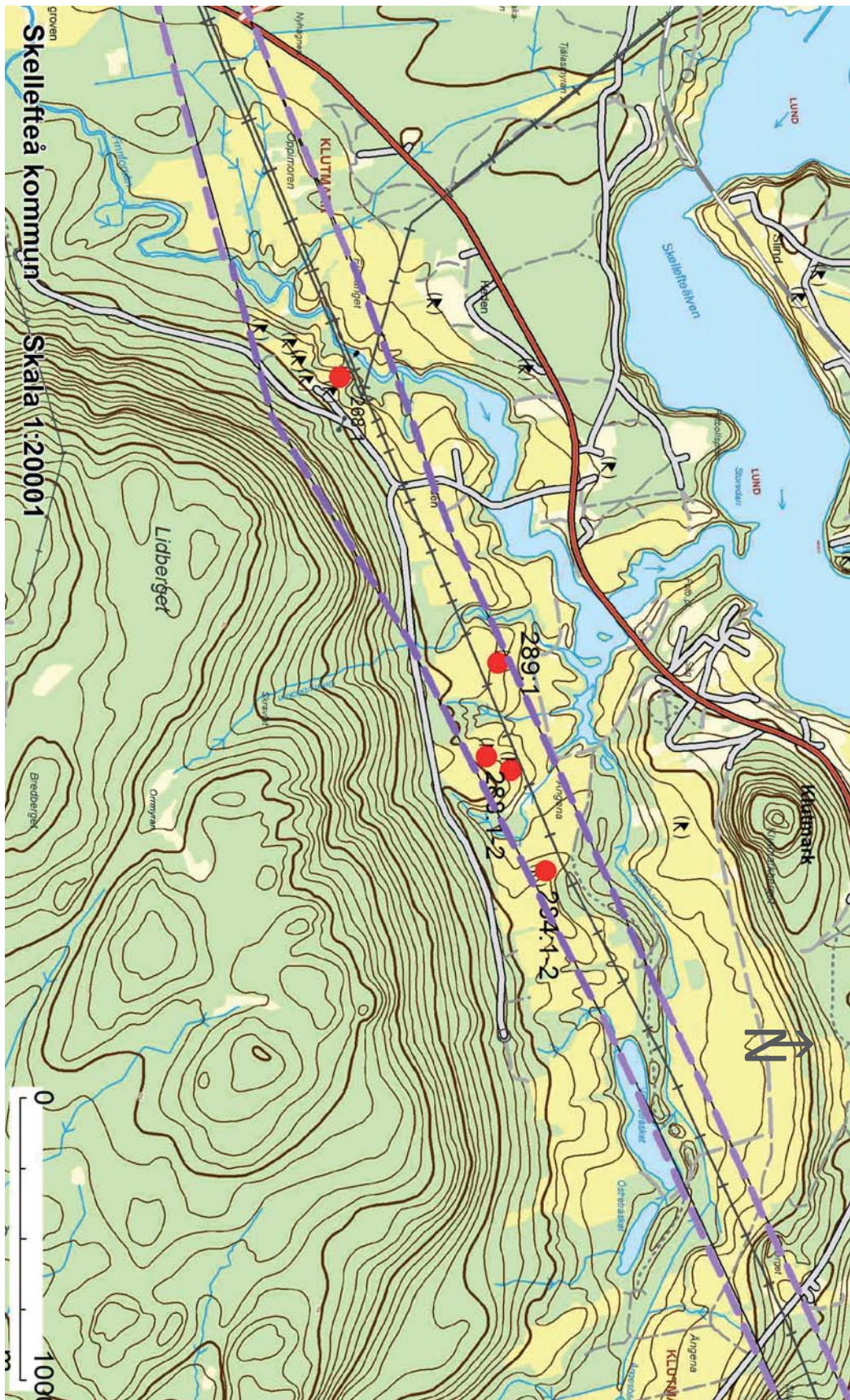


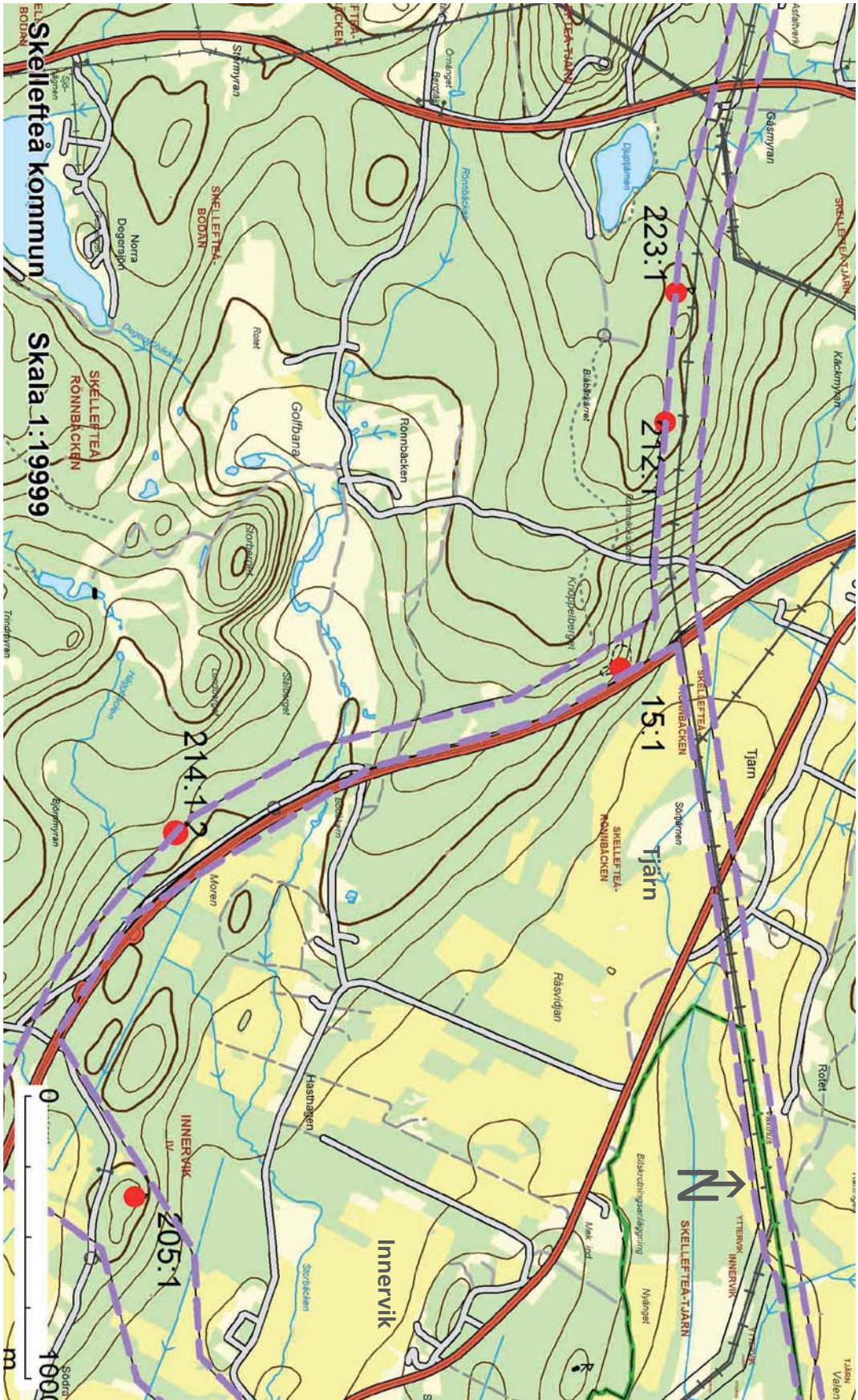
Gravfält Raä 15:1 Skellefteå stad. Röse nr 3.

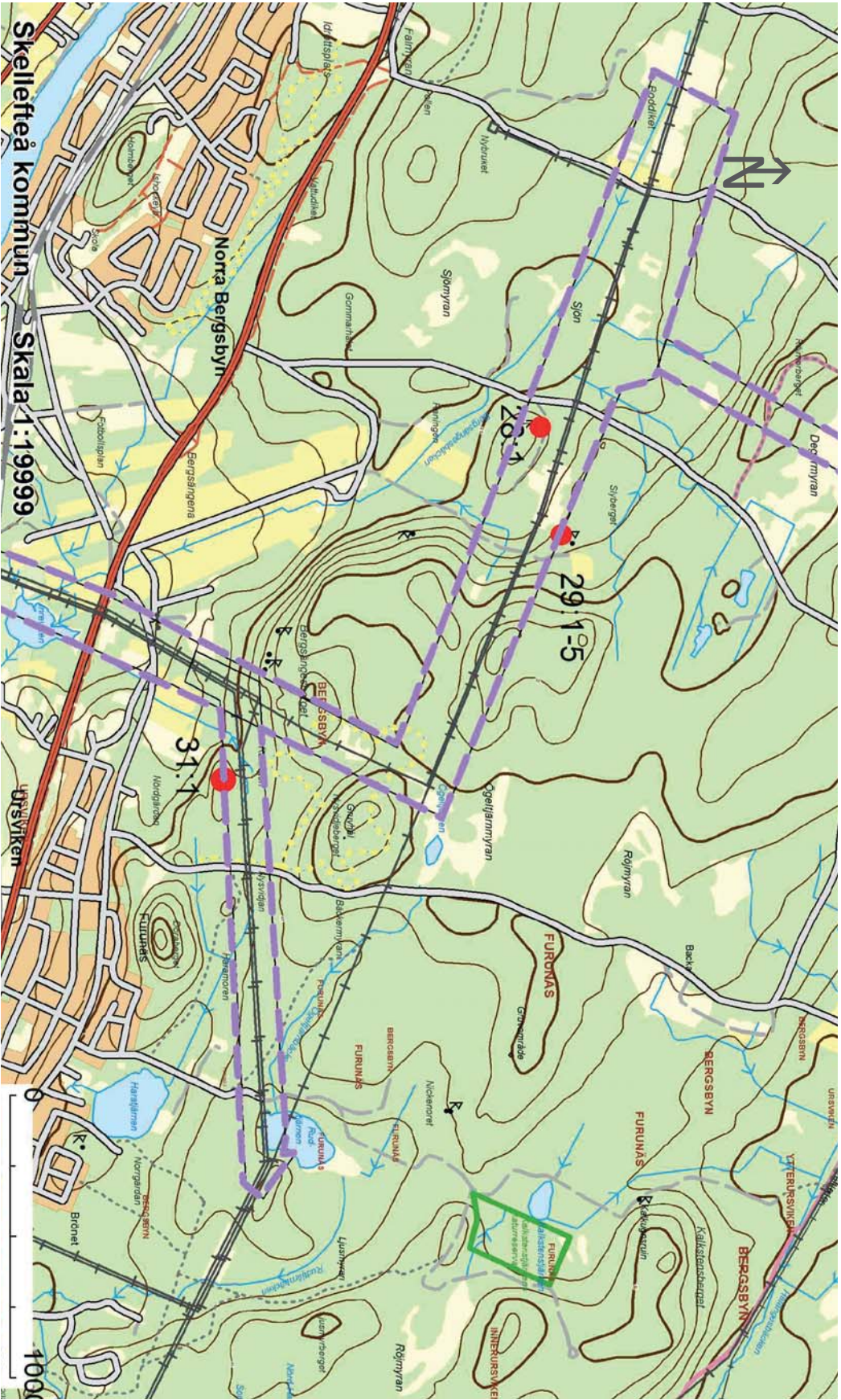


Bilaga 3: Tidigare registrerade lämningar längs planerad kraftledning, Raä-nummer, Skellefteå stad.

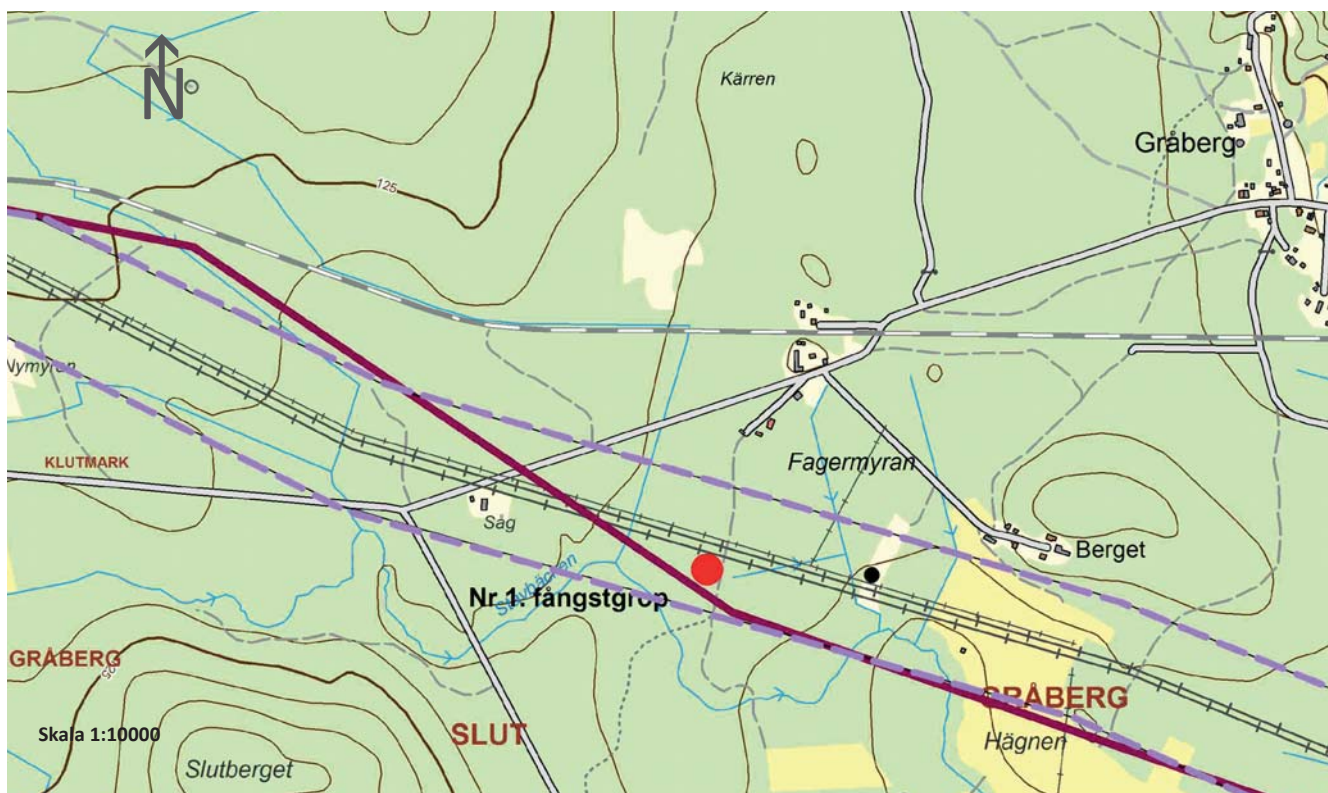
Skellefteå Krafts utredningskorridor markerad med streck.



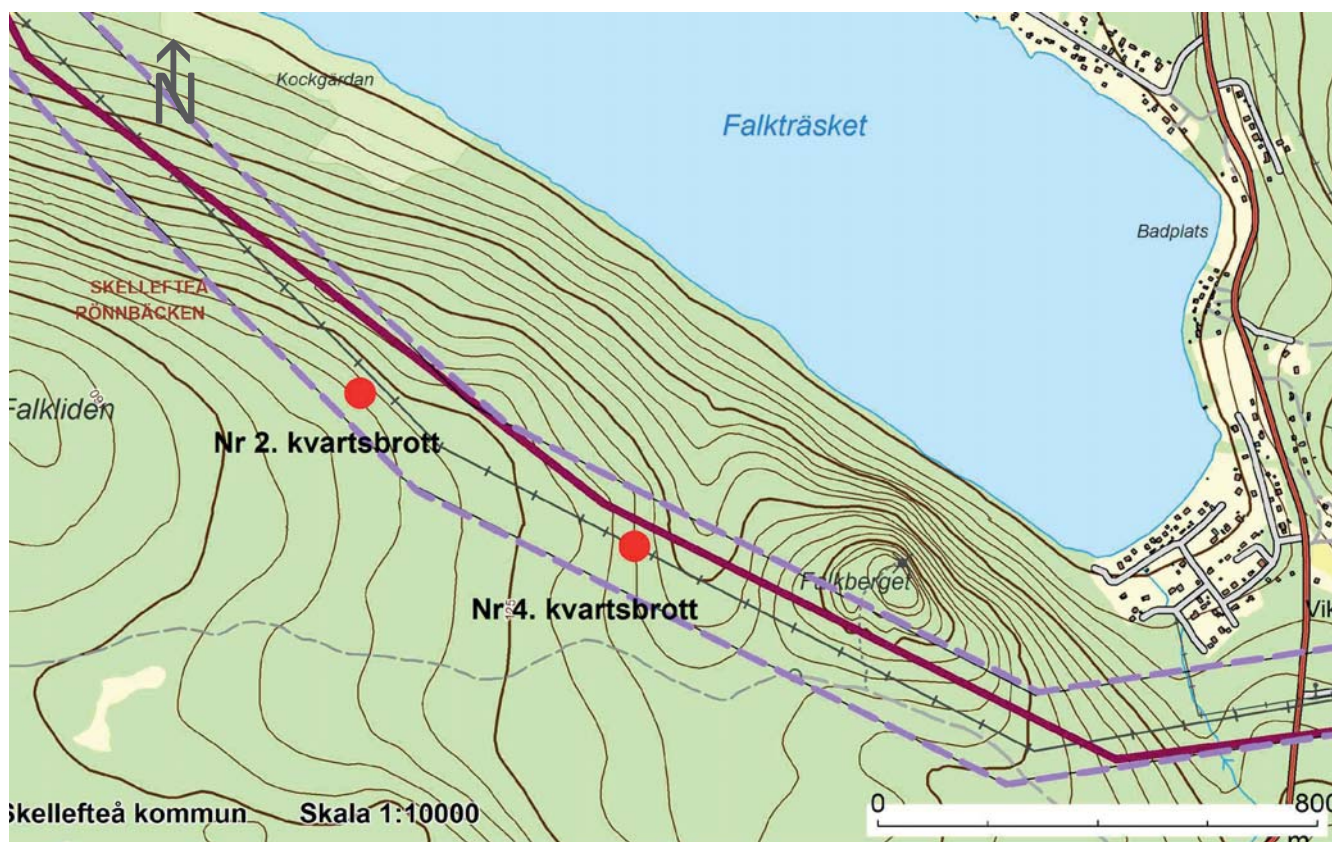




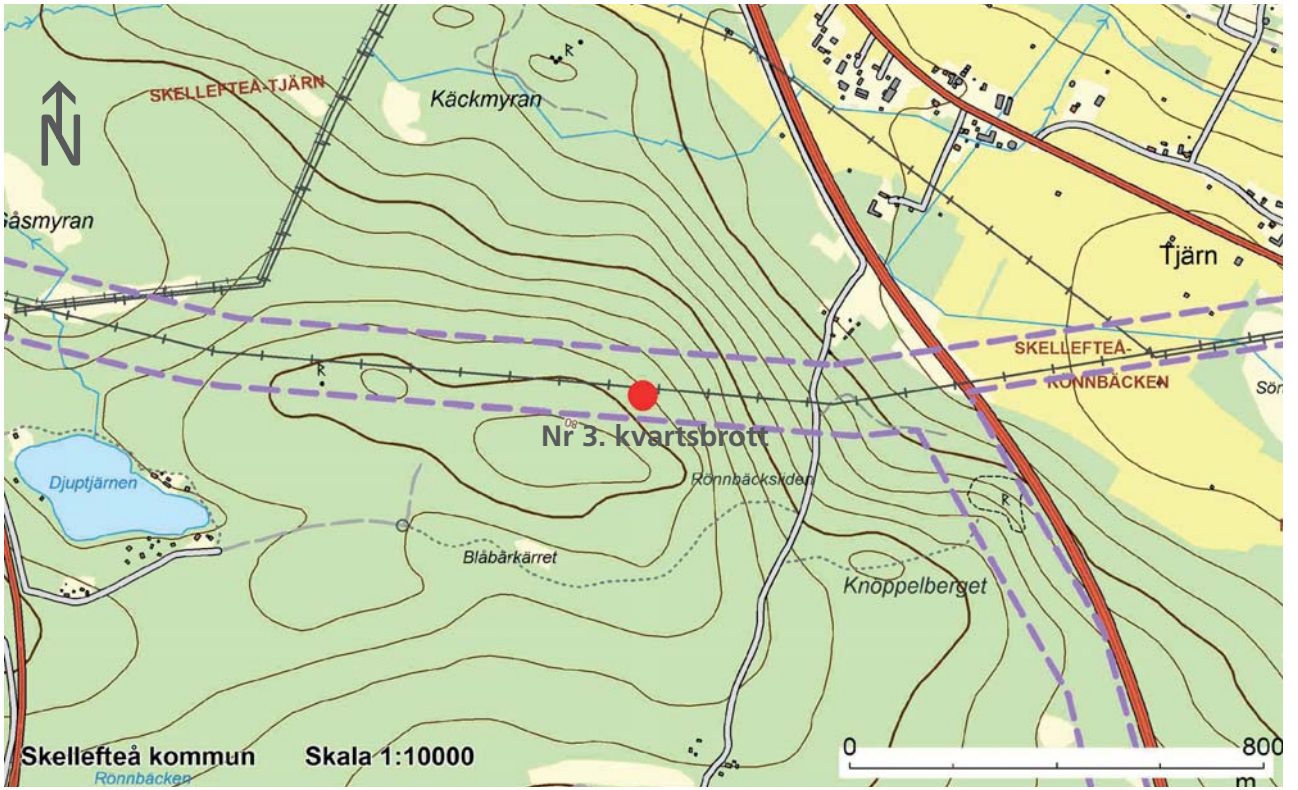
Bilaga 4: Nyregistrerade lämningar längs planerad kraftledning. Skellefteå Krafts utredningskorridor markerad med streck.



Lämning Nr 1. fångstrop,



Lämning Nr 2 och 4, kvartsbrott, Sunnanå.

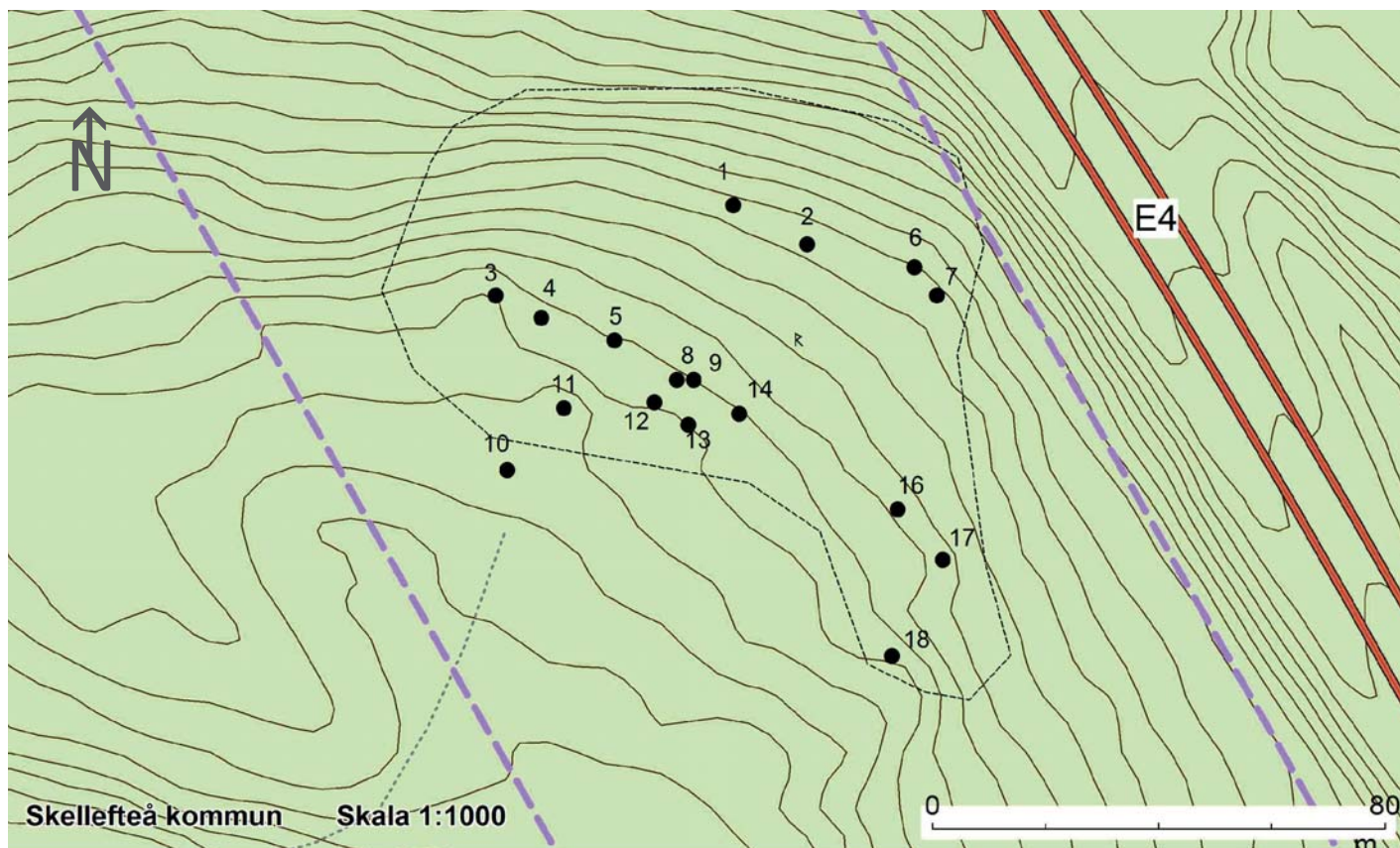


Lämning Nr 3, kvartsbrott, Skellefteå-Tjärn

Bilaga 5:

Karta över rösen på Raä nr 15:1, Skellefteå stad, inmätta 2018.

Skellefteå Krafts utredningskorridor markerad med streck.





SKELLEFTEÅ
MUSEUM

VI GER MENING ÅT VÅRA GEMENSAMMA HISTORIER