

Bilaga **D1** Samrådsredogörelse

Ansökan om linjekoncession för ny 152
kV-ledning mellan station ST24
Kvistforsen och ny station ST18 Bergsbyn

Skellefteå Kraft Elnät AB

Skellefteå kommun, Västerbottens län
2018-06-29

Innehållsförteckning

1. Inledning	3
2. Samrådets genomförande	3
3. Inkomna yttranden och synpunkter	4
3.1 Samråd med samebyar	4
3.2 Samråd med länsstyrelsen och berörda kommuner	4
3.3 Fastighetsägare, rättighetsinnehavare och allmänhet	8
3.4 Övriga myndigheter, organisationer och föreningar	13

Bilagor

Bilaga 1 Samrådsunderlag och inbjudan till samråd
Bilaga 2 Sändlista Myndigheter, organisationer och företag
Bilaga 3 Sändlista fastighetsägare & rättighetsinnehavare
Bilaga 4a Samrådsbrev länsstyrelsen
Bilaga 4b Samrådsbrev fastighetsägare & rättighetsinnehavare
Bilaga 5 Annons
Bilaga 6 Yttrande från kommun och länsstyrelse
Bilaga 7 Yttrande från allmänhet, övriga myndigheter, organisationer och företag
Bilaga 8 Protokoll möte sameby
Bilaga 9 Miljökonsekvensbeskrivningens disposition

1. Inledning

Skellefteå Kraft Elnät AB (nedan benämnt Skellefteå Kraft) planerar att söka nätkoncession (tillstånd) för linje för att bygga en 152 kV ledning mellan station ST24 Kvistforsen och den nya stationen ST18 Bergsbyn. Verksamheten ligger i Skellefteå kommun.

Samrådet som genomförts syftade till både som undersökningssamråd enligt 6 kap 24§ miljöbalken och som avgränsningssamråd enligt 6 kap 30§ miljöbalken. Utskickat samrådsunderlag utgjorde underlag inför kommande beslut och avgränsning av miljökonsekvensbeskrivningen.

Denna samrådsredogörelse är en redogörelse för hur samrådet har genomförts, vilka samrådskontakter som tagits, vilka synpunkter som inkommit och hur Skellefteå kraft bemöter inkomna yttranden.

Samrådsredogörelsen utgör en del av koncessionsansökan enligt Ellagen (1997:857) som skickas till Energimarknadsinspektionen.

2. Samrådets genomförande

Den 9 februari 2018 skickades samrådsunderlag med information om rubricerade ledningar och inbjudan till samråd (**Bilaga 1**) via post och/eller mail till länsstyrelsen i Västerbottens län, Skellefteå kommun, övriga berörda myndigheter, organisationer, föreningar och samebyar (**Bilaga 2**). Samrådsunderlaget skickades även till fastighetsägare och rättighetsinnehavare inom utredningsstråk på en bredd mellan 65-960 meter (**Bilaga 3**). I detta utskick fanns även synpunktsblankett med frankerat kuvert (**Bilaga 4b**). Utskickade samrådsunderlag fanns även att hämta på Skellefteå Krafts hemsida tillsammans med uppgifter till kontaktperson på Sweco. Samrådet genomfördes parallellt med Skellefteå Krafts tre andra pågående koncessionsprojekt; Furunäs-Storstenmyran, Furunäs-Hedensbyn och Högnäs-Kvistforsen. Sista dag för yttrande var 23 mars 2018.

De berörda inbjöds att inkomma med synpunkter på projektet och information som kunde vara värdefull för projektet. I samrådsunderlaget presenterades information om planförhållanden, den planerade verksamheten och dess förutsedda miljöpåverkan.

Samrådet annonserades i Norran den 17 och 21 februari (**Bilaga 5**). Annonsen innehöll information om den planerade verksamheten, information om var samrådsunderlag kunde erhållas och var synpunkter kunde lämnas.

I annons, webbtex och utskickat samrådsunderlag fanns en inbjudan till samrådsmöte på Hotell Scandic i Skellefteå. Mötet hölls den 28 februari 2018 kl. 18:00-20.00. Under mötet presenterades Skellefteå Krafts planer, förutsättningar och förutsedd miljöpåverkan. Mötet avslutades med frågestund och sedan fanns möjlighet att studera kartor med fastigheter och föreslagna utredningsstråk.

3. Inkomna yttranden och synpunkter

Nedan presenteras de huvudsakliga synpunkterna i inkomna yttranden direkt följt av Skellefteå Krafts bemötande på synpunkterna (i kursiv stil).

3.1 Samråd med samebyar

Maskaure sameby

Maskaure sameby förordar stråk C2 eftersom de andra sträckningarna innebär ett stort intrång på deras redan hårt prövade vinterbete. De kumulativa effekterna som det innebär att vara nära en stad, är extrema. Maskaure berättar att de redan är på gränsen av vad de klarar av. En breddning av en ledningsgata kan vara förödande för samebyns del.

Maskaure sameby berörs även i projektet Högnäs-Kvistforsen.

Skellefteå Kraft: Skellefteå Kraft tar med sig Maskaure samebys yttrande och kommer under projektet hålla kontakten med samebyn. Skellefteå Kraft kommer i den kommande miljökonsekvensbeskrivningen redovisa de kumulativa effekterna på rennärigen.

Skellefteå Kraft genomförde ett samrådsmöte med Peter Larsson från Maskaure sameby i Arjeplog den 17 april 2018, se protokoll från mötet Bilaga 8.

Mausjaure sameby

Under samrådet var Skellefteå Kraft i kontakt med Mausjaur sameby som då berättade att de inte har några större synpunkter på stråken. Samebyn önskar att Skellefteå Kraft tar kontakt med dem innan arbetena påbörjas vilket Skellefteå Kraft kommer att göra. Bolaget uppfattar samebyns yttrande som att samebyn inte ser att projektet kommer att påverka förutsättningarna för att bedriva renskötsel i området.

3.2 Samråd med länsstyrelsen och berörda kommuner

Länsstyrelsen i Västerbotten

Länsstyrelsen redovisar i sitt yttrande vad som bör eller ska finnas med i kommande miljökonsekvensbeskrivning, se hela yttrandet i Bilaga 5.

Länsstyrelsen ser helst att områdena med höga naturvärden, dvs befintligt naturreservat och området för pågående reservatsbildning inte tas i anspråk ytterligare. Om ni väljer något av stråken som berör dessa områden måste det i miljökonsekvensbeskrivningen utförligt beskrivas vilka värden som påverkas, vilken effekt det får och hur ni försökt undvika, avhjälpa och i sista hand kompensera denna påverkan. Det ska framgå skyddsåtgärder och skadeförebyggande åtgärder som ni avser att vidta.

Skulle ni gå vidare med ansökan som innebär kraftledning inom Innerviksfjärdarnas naturreservat måste ni ansöka om dispens från reservatsföreskrifterna. Länsstyrelsen kan i nuläget inte bedöma om det är möjligt att bevilja en dispens. Om ni beviljas dispens kan det komma att villkoras med kompensationsåtgärder.

Områdena som utreds för koncession för elledningar är intressanta ur arkeologiskt perspektiv och i samband med en miljökonsekvensbeskrivning är det en fördel om en kulturvärdesinventering/arkeologisk utredning steg 1 utförs av en uppdragstagare med

arkeologisk och kulturhistorisk kompetens. Delar av området har utretts i samband med utredningarna inför Norrbotniabanan 2017.

Om en kulturvärdesinventering/arkeologisk utredning steg 1 inte utförs i samband med miljökonsekvensbeskrivningen kan det bli aktuellt att besluta om att sådan utförs vid ett senare tillfälle.

I miljökonsekvensbeskrivningen måste ni beskriva hur rennäringen nyttjar området. Hur betar renarna i området, under hur lång tid osv. Utifrån nyttjandet och förutsedd påverkan ska ni sedan utforma förslag på skyddsåtgärder och skadeförebyggande åtgärder. Det ska tydligt framgå vilka åtgärder ni åtar er.

Länsstyrelsen gör ett samlat övervägande och kommer fram till att utifrån de naturvärden som finns längs de föreslagna stråken i kombination med att i största möjliga mån undvika påverkan på rennäringen och att det är fördelaktigt att följa befintlig infrastruktur gör länsstyrelsen den samlade bedömningen att en kombination av alternativen C1 och C4 bör vara bästa alternativet.

Skellefteå Kraft: Skellefteå Kraft noterar länsstyrelsens yttrande och tar med det i det fortsatta utredningsarbetet. Skellefteå Kraft kommer följa länsstyrelsens vägledning och krav i kommande miljökonsekvensbeskrivning.

Skellefteå Kraft har valt att gå vidare med stråk C1, C4 och C6 vilket innebär att ledningssträckningen kommer gå genom Innerviksfjärdarna. Skellefteå Kraft kommer söka dispens från reservatsföreskrifterna. Om påverkan på reservatet inte kan undvikas eller avhjälpas kommer Skellefteå Kraft redovisa kompensationsåtgärder.

Skellefteå Kraft kommer att utföra en arkeologisk utredning enligt 2 kap 11 § kulturmiljölagen i samråd med Skellefteå museum. Utredningen kommer att genomföras för de områden som inte tidigare har inventerats i samband med Norrbotniabanan eller det detaljplanelagda industriområdet.

Om tidigare icke kända forn- eller kulturhistoriska lämningar påträffas under byggnation ska dessa hanteras i enlighet med gällande lagstiftning (2 kap kulturmiljölagen).

Ledningen kommer anläggas när rennäringen inte finns inom utredningsområdet. Rennäringens förutsättningar, hur de påverkas av de nya ledningarna, skyddsåtgärder och kumulativa effekter kommer att beskrivas i miljökonsekvensbeskrivningen.

Skellefteå kommun

Av utredningsstråk C1 berörs riksintresse för järnväg samt riksintresse för framtida väg. Ledningen ska inte anläggas så att framtida anläggning av dessa intressen försvåras.

C1 passerar Falkberget, Falkträsket, där inventeringar har gjorts och har klassats som höga naturvärden, äldre barrskog. Ledningsgatan går idag utanför det området, men ledningen bör inte dras om eller breddas så att skog måste tas ner inom området.

De befintliga ledningsgatorna inom Innerviksfjärdarnas naturreservat bör inte breddas. Om bredden på den befintliga ledningsgatan kan hållas kan det vara mer lämpligt med C1

sträckning genom reservatet än att välja C4 som kräver en ny brytning av ledningsgata just utanför området.

I Inreviken och Yttreviken, mellan Norra Bergsbyn och Ursviken pågår ett kommunalt restaureringsprojekt för att höja utdikade sjöar. Ledningsgatan C1 bör inte breddas så att den bärd av växtlighet som finns mot sjön tas bort.

Skellefteå kommun anser att hela stråk C1 kan vara en lämplig dragning så länge riksintresse för järnväg och väg samt naturvärden inte påverkas negativt. Västra delen av stråk C1 är att föredra framför stråk C5. Om ledningen sedan bör fortsätta längs stråk C1 eller istället fortsätta längs C4 alternativt C6, behövs det mer underlag kring påverkan på naturmiljön längs C4 samt eventuell påverkan riksintresse järnväg och väg.

Skellefteå kommun anser att sträckningen C2 inte är lämplig då den korsar ett område i Myckle/Mobacken där detaljplan för bostäder ska upprättas, samt att dragningen går nära många befintliga bebyggelseområden för bostäder. Den korsar även förslag till naturreservat på Vitberget vilket för intrång på natur- och friluftsvärdena i området. Om C2 väljs behöver det utredas hur intrånget ska minimeras, dels vid anläggandet men även vid kommande skötselgärder i naturreservatet. I framtida område för bostäder bör ledningen i sådana fall markförläggas.

Eftersom stråk C3 går genom obruten mark anser Skellefteå kommun att ett stråk där befintlig gata finns är ett bättre alternativ.

Stråk C4 innebär minst intrång i Innerviksfjärdarnas reservat, jämfört med C1 och C6. Stråket går dock genom värdefull lövskog i direkt anslutning till reservatet. C4 innebär delvis ny ledningsgata, vilket gör att det kommer finnas fler ledningar i och runt reservatet. Skellefteå kommun ställer sig frågande till hur reservatet och dess värden påverkas av fler ledningar i närområdet?

Stråket berör även riksintresse för järnväg samt riksintresse för framtida väg. Ledningen ska inte anläggas så att framtida anläggning av dessa intressen försvåras.

Utifrån underlag anser kommunen att stråk C5 inte är en lämplig dragning. Detta förslag skulle innebära en lång sträcka med en helt ny brytning av ledningsgata, vilket skulle innebära ett stort intrång på naturmiljön. Stråket berör även riksintresse för järnväg samt riksintresse för framtida väg. En eventuell ledning ska inte anläggas så att framtida anläggning för dessa intressen försvåras.

Stråk C7 är att föredra framför stråk C8 då den skulle gå genom obruten terräng.

Vid ett flertal ställen passerar utredningsstråken bostadsbebyggelse. I det kommande arbetet ska Skellefteå Kraft genomföra magnetfältutredningar som redovisas i den kommande miljökonsekvensbeskrivningen. Detta för att utreda möjligheten för att reducera magnetfältnivåer vid platser där människor vistas stadigvarande om magnetfältvärdet överstiger 0,4 mikrotlesa. Skellefteå kommun vill belysa att ett avstånd på 50 meter bör hållas till 152 kV-luftledning. Om det inte är möjligt bör ledningen läggas i marken i det berörda området alternativt välja en annan sträcka.

Jordbruksmark bör undvikas i så stor utsträckning som möjligt.

Det behöver tydligt utredas vilket alternativ C1, C4 och C6 som innebär minst påverkan på Innerviksfjärdarnas reservat och värden kopplat till detta samt vilken hänsyn som ska göras. Hur kan intrånget minimeras, dels vid anläggandet men även vid kommande skötselåtgärder. Om påverkan inte kan undvikas bör kompensationsåtgärder tas fram.

Det nämns att det inom ledningsstråken finns exempelvis nyckelbiotoper, naturvärdesobjekt, sumpskogar, våtmarksinventering samt vattendrag klassade enligt vattendirektivet. Det är viktigt att de i kommande handlingar redovisas vilka av ovanstående naturvärdesområden som passeras samt vilken hänsyn som planeras. Samt vilket val av stolpmaterial som ska användas vid exempelvis passage av myrmarker.

En översiktlig ekosystemtjänstanlys bör redovisas i miljökonsekvensbeskrivningen.

Vid passage av områden där rennäringsvatten vistas bör hänsyn tas. Speciellt vid anläggningskedde. Exempelvis att anläggningen av ledningen sker under perioder då renarna inte vistas i området.

Det bör förtydligas i kommande handlingar vad som menas med att nya ledningen "följer befintliga ledningar" och "parallellt med befintliga ledningar". Vad innebär de två olika begreppen, kommer ledningsgatan breddas eller inte, samt om den befintliga ledningen raderas och ersätts av den nya?

Skellefteå Kraft: Skellefteå Kraft har valt att gå vidare med utredningsstråk C1 och en kombination av utredningsstråk C4 och C6.

Skellefteå Kraft kommer beakta befintliga detaljplaner inom utredningsområdet. Detaljprojekteringen av ledningssträckningarna kommer genomföras tillsammans med kommunen.

I miljökonsekvensbeskrivningen kommer Skellefteå Kraft redovisa vilka intressen som finns intill ledningssträckningen inom valt stråk samt den hänsyn som kommer vidtas. Skellefteå Kraft håller på att utreda vilka stolptyper som är lämpliga. Dessa kommer att redovisas i miljökonsekvensbeskrivningen. Magnetfältsberäkningar kommer att genomföras och presenteras i miljökonsekvensbeskrivningen.

Skellefteå Kraft kommer söka dispens från reservatsföreskrifterna.

Påverkan på sjön vid Inreviken växtlighet kan undvikas under detaljprojektering genom bl.a. placering av stolpar.

Skellefteå Kraft kommer redovisa en översiktlig ekosystemtjänstanlys i kommande miljökonsekvensbeskrivning.

Anläggningsarbetet kommer genomföras under perioder när rennäringsvatten inte vistas i området.

Den tekniska utformningen av ny 152 kV-ledning i luftledningsutförande och eventuell påverkan på våtmarker kommer att beskrivas i miljökonsekvensbeskrivningen och den tekniska beskrivningen.

Begreppen "följer befintliga ledningar" och parallellt med befintlig ledning" innebär att den befintliga ledningsgatan behöver breddas. Vid val av luftledning kan man generellt säga att det innebär en breddning av den befintliga ledningsgatan med cirka 20-30 meter.

3.3 Fastighetsägare, rättighetsinnehavare och allmänhet

Nedan presenteras de huvudsakliga synpunkterna i inkomna yttranden direkt följt av Skellefteå Krafts bemötande på synpunkterna (i kursiv stil).

Bergsbyn 31:1

Bergsbyn 31:1 berörs i samråden Kvistforsen-Bergsbyn, Furunäs-Storstenmyran och Furunäs-Hedensbyn.

Ledningsarbetet/nedläggningen av ledningar bör i största möjliga utsträckning samordnas med lokalisering av vägar så att det blir ett effektivt markutnyttjande med minsta möjliga intrång. Befintliga ledningsstråk bör också nyttjas istället för att dra ledningar över obruten mark eller inkräkta på annan markanvändning.

För att minska påverkan på jordbruksverksamhet bör förläggning av ledningar i aktiv jordbruksmark undvikas.

Fastighetsägarna av Bergsbyn 31:1 motsätter sig förslag enligt B5 och C8 där utredningsområdet går över deras gårds norra del och förutom att det inkräktar på gården tas även aktiv jordbruksmark i anspråk. Istället förordar ägarna A5/C7 som innebär en samlokalisering med vägen till nya industriområdet.

Om markintrånget blir nödvändigt förutsätts en marknadsmässig ersättning. Om mark behöver tas i anspråk som brukas/arrenderas av oss förväntar de att de meddelas om detta i god tid. Tyvärr har de dåliga erfarenheter av att bli fråntagna mark med kort varsel, vilket har ställt till med problem för företaget.

Fastighetsägarna förutsätter att en magnetfältsutredning genomförs och redovisas i den kommande miljökonsekvensbeskrivningen så att behov av att reducera magnetfältnivåerna eller justera placeringen av ledningarna framgår av utredningen.

Skellefteå Kraft: Skellefteå Kraft noterar yttrandet och kommer ta med det i det fortsatta utredningsarbetet. Skellefteå Kraft har valt att gå vidare med utredningsstråk C1, C4 och C6. Skellefteå Kraft kommer upprätta markavtal med berörda fastighetsägare och i god tid underrätta fastighetsägare om när anläggning av ledning kan förväntas. En magnetfältsberäkning kommer för vald sträckning genomföras i den kommande miljökonsekvensbeskrivningen.

Bergsbyn 37:31

Fastighetsägare av Bergsbyn 37:31 berörs av utredningsstråk C1.

Fastighetsägare av Bergsbyn 37:31 motsätter sig förslaget för Skellefteå Krafts planerade utökning av elledning på deras mark.

De är kraftigt emot ytterligare ledningar på deras mark, då bostaden idag är belägen 80 meter till närmsta punkt av befintlig elledning. Fastighetsägarna är inte beredd att offra ytterligare mark.

Skellefteå Kraft: Skellefteå Kraft har i ett samlat avvägande valt att gå vidare med utredningsstråk C1, C4 och C6 och kommer i det fortsatta utredningsarbetet beakta fastighetsägarens synpunkt. Behörigt avstånd kommer att hållas till bebyggelse under detaljprojekteringen. En magnetfältsberäkning kommer för vald sträckning genomföras i den kommande miljökonsekvensbeskrivningen.

Degerbyn 3:4

Ägare av Degerbyn 3:4 anser att ledningen mellan Kvistforsen och norrut mot Stämninggården i första hand bör utformas i form av markledning med tanke på framtida behov av utvidgad bebyggelse relativt nära tänkt ledning. De anser vidare att ledningen bör endast genomföras om ett reellt behov finns.

Markägarna anser vidare i sitt yttrande att ledningen ska läggas i den östra korridoren eller öster om den korridoren mellan Kvistforsen och Stämninggården för att störa så lite som möjligt befintlig bebyggelse och framtida planering. De anser därför det som rimligt att ledningen dras i första hand på exploatörens egen mark även om man tvingas flytta befintlig ledning i någon mån.

Skellefteå Kraft: Skellefteå Kraft tar med sig yttrandet i det i fortsatta utredningsarbetet. Skellefteå Kraft har valt att gå vidare med utredningsstråk C1, C4 och C6 och därmed inte gå vidare med det utredningsstråk som berör Stämninggården.

Innervik 1:16

Fastighet Innervik 1:16 ingår även i utredningsområdet för Norrbotniabanan. Yttrande anser att det är stor belastning på fastigheten utifrån tänkta infrastrukturlösningar.

Skellefteå Kraft: Skellefteå Kraft tar med sig yttrandet i det i fortsatta utredningsarbetet.

Innervik 8:6

Ägare av fastighet Innervik 8:6 informerar att Alternativ C1 påverkar landskapsbilden negativt i Innervik då ledningen skär rakt över den centrala delen av byn. De anser vidare att alternativ C6 medför ytterligare försämring med utökad ledning för landningsstråket för sjöfåglar och tranor i Äviken. I yttrandet informerar de om att flertalet fåglar har påträffats skadade där ledningen går snett över landningsstråket i våtmarken. Fastighetsägarna anser att alternativ C4 är bättre än C6 då ledningen berör betydligt mindre våtmark. Yttrande anser att alternativ C2 bör ge minst påverkan i naturen samt ge fördelar ur service synpunkt då befintlig ledningsgata kan användas.

Skellefteå Kraft: Skellefteå Kraft tar med sig yttrandet i det i fortsatta utredningsarbetet. Skellefteå Kraft har valt att gå vidare med utredningsstråk C1 och en kombination av utredningsstråk C4 och C6. En fågelinventering och utredning av fåglarnas påverkan från ny 152 kV-ledning kommer genomföras inför arbetet med miljökonsekvensbeskrivning.

Innervik 33:1

Innervik 33:1 berörs av utredningsstråk C4 och informerar att där utredningsstråket passerar finns ett nyligt installerat ytjordsvärmesystem som Skellefteå Kraft behöver ta hänsyn till om det blir att sätta kraftledningsstolpar eller gräva ned markkabel på platsen.

Skellefteå Kraft: Skellefteå Kraft kommer beakta yttrandet i det fortsatta utredningsarbetet.

Innervik 46:1

Ägare av fastighet Innervik 46:1 konstaterar i yttrandet att en 152 kV ledning inte ska dras genom en by. Yttrande stödjer förslag som kom upp på samrådsmötet 28 februari 2018, att lägga ledningen i älven och konstaterar att ingen vill ha en 152 kV-ledning vid sitt hus.

Skellefteå Kraft: Skellefteå Kraft noterar detta.

Sunnanå 1:13

Ägare av Sunnanå 1:13 anser att Skellefteå Kraft ska använda befintlig ledningsgata över deras fastighet.

Skellefteå Kraft: Skellefteå Kraft tar med sig yttrandet i det i fortsatta utredningsarbetet.

Sunnanå 4:21

Ägare av Sunnanå 4:21 berörs av stråk C5 som passerar över deras gårdscentrum med lador och sommarstuga. Yttrande informerar om att träd invid Dryckesbäcken har undantag från all avverkning. Yttrande förordar befintlig ledningsgata enligt stråk C1.

Skellefteå Kraft: Skellefteå Kraft tar med sig yttrandet i det i fortsatta utredningsarbetet. Skellefteå Kraft har valt att gå vidare med utredningsstråk C1, C4 och C6.

Skellefteå-Rönnbäcken 2:17

Ägare av Skellefteå-Rönnbäcken 2:17 berörs av utredningsstråk C5. I sitt yttrande informerar han om att stråk C5 går rakt igenom fastigheten vilket medför att han förlorar stora delar av värdena över hans mark. Yttrande anser även att luftledningen är synlig för sommarstugeområdet Degersjön, som då tappar i värde och blir påverkat. Det finns flera i området som väljer att flytta ut året runt. Fastighetsägaren anser att förslag som redovisats på mötet 28 februari, att gå i befintlig gata låter som ett bättre förslag.

Skellefteå Kraft: Skellefteå Kraft har svarat på yttrandet i ett e-postmeddelande och gett förslag på annan ledningsdragning förbi fastigheten i det fall utredningsstråk C5 skulle bli aktuellt, se Bilaga 7.

Skellefteå Kraft har valt att gå vidare med utredningsstråk C1, C4 och C6.

Stämninggården 2:41

Ägare av Stämninggården 2:41 berörs av stråk C2 och motsätter sig en ny ledning i luftledningsutförande. I yttrandet anser de vidare att i de fall Skellefteå Kraft fortsättningsvis anser C2 som ett lämpligt alternativ för linjedragning endast kan bli aktuellt med markförlagd kabel förbi Stämninggården. Fastighetsägaren anser vidare att man då även ska markförlägga befintliga ledningar vid det tillfället för att få en säkrare och bättre miljö.

Skellefteå Kraft: Skellefteå Kraft noterar synpunkterna. Skellefteå Kraft har valt att gå vidare med utredningsstråk C1, C4 och C6, vilket medför att C2 inte längre är aktuellt för den nya ledningen.

Gällande befintliga ledningar över Stämninggården betonar Skellefteå Kraft att denna prövning endast omfattar den planerade nya 152 kV-ledningen.

Stämninggården 4:28

Ägare av fastighet stämninggården 4:28 informerar att de berörs av utredningsstråk C2 som ligger på deras södersida där det idag finns två befintliga ledningar nära deras tomt. Yttranden vill inte ha något stråk på deras södersida eftersom de redan idag är utsatta för strålning och inte vill ha mer samt att utsikten blir tråkigare och att värdet på deras tomt sjunker.

Skellefteå Kraft: Skellefteå Kraft tar med sig yttrandet i det i fortsatta utredningsarbetet. Skellefteå Kraft har valt att gå vidare med utredningsstråk C1, C4 och C6.

Stämninggården 9:1

Ägare av Stämninggården 9:1 informerar om att de under flera år försökt få befintliga ledningar markförlagda. De har tidigare utfört mätning av elektromagnetiska fält som visat att deras fastighet är på gränsen till vad som är okej enligt Skellefteå Krafts mätning av microtesla. De motsätter sig en ny luftledning enligt stråk C2. I yttrandet berättar ägarna att de eventuellt kan gå med på en markförläggning av samtliga ledningar genom stämninggården inklusive ny ledning.

Skellefteå Kraft: Skellefteå Kraft noterar synpunkterna. Skellefteå Kraft har valt att gå vidare med utredningsstråk C1, C4 och C6, vilket medför att C2 inte längre är aktuellt för den nya ledningen.

Gällande befintliga ledningar över Stämninggården betonar Skellefteå Kraft att denna prövning endast omfattar den planerade nya 152 kV-ledningen.

Tjärn 2:16

Fastighetsägare av Tjärn 2:16 har skickat in två synpunktsblanketter och informerar att de har en befintlig kraftledning cirka 80–100 meter ifrån deras hus. Några av utredningsstråken föreslås följa befintliga ledningar ovanför eller vid sidan om. Det kommer oundvikligen att innebära förhöjd strålning i närheten. Eftersom effekterna av magnetfält ännu är osäkra bör det innebära en större vilja att förlägga kraftledningar över skogsområden eller där människor inte bor. Enligt de utredningsstråk som berör fastighetsägaren, riskerar kraftledningar som förläggs komma närmare vårt hus/tomten än den befintliga. Fastighetsägarna motsätter sig detta. De föreslår att ett alternativ förstås är att gräva ner ledningarna och informerar att det inte finns hinder för det då marken består av jordbruksmark.

Fastighetsägarna motsätter sig en ny luftledning i sträckningen C4 och informerar att de sedan tidigare är drabbade av en 130 kV- och en 30 kV-ledning. De konstaterar i sitt yttrande att det finns alternativ som inte drabbar fast bebyggelse och jordbruksmark. Sträckningen C4 är endast ett alternativ om den grävs ner genom Tjärn. I yttrandet konstaterar de att strålningsrisken är hög och är svår att bedöma och att olika människor reagerar på olika sätt av strålning från kraftledningar. De konstaterar också att marken

även blir mer svårbrukad och att värdet på fastigheten sjunker. Yttrande konstaterar att de kommer göra allt för att stoppa en dragnings nära deras boende.

Skellefteå Kraft: Skellefteå Kraft noterar synpunkterna och tar med dem i det fortsatta utredningsarbetet. Skellefteå Kraft har valt att gå vidare med utredningsstråk C1, C4 och C6. Vid kommande utredningsarbete inför upprättande av miljökonsekvensbeskrivning kommer en utredning av ledningens sträckning genomföras där bl.a. en elektromagnetisk beräkning kommer genomföras för valda utredningsstråk. Skellefteå Kraft förhåller sig till värdet 0,4 mikrotiesla och kommer inte dra ledningen så att detta värde överskrider för närliggande bebyggelse. Vid etablering av ny luftledning kan det vara fördelaktigt att gå längs med befintlig infrastruktur. Behörigt avstånd kommer att hållas till bebyggelse under detaljprojekteringen.

Tjärn 4:44

Ägare av fastighet Tjärn 4:44 informerar om att C4 och C6 går igenom åkermark som både tranor och gäss samlas på i stora flockar under hösten. Även om åkermarken ligger utanför reservatet har området rikt fågelliv.

Enligt kommunens planförslag är jordbrukslandskapet viktigt att bevara för den kulturhistoriska identiteten i Tjärn. Kraftledningen C4 skulle medföra negativ påverkan för möjligheten att bruka marken och bevara dess element som lador, diken och växtlighet. Stråk C4 går även rakt igenom de fyra för kulturmiljön typiska ladorna just söder om byn längs gamla E4:an.

Skellefteå Kraft: Skellefteå Kraft noterar synpunkterna. Vid kommande utredningsarbete och projektering av ledningsdragnings inför upprättande av miljökonsekvensbeskrivning kommer hänsyn till kulturmiljön tas samt att det bl.a. kommer genomföras en fågelinventering.

Ursviken 1:15 mfl

Ägare av bl.a. fastighet Ursviken 1:15 anser att en nysträckning för ledningen (C3) i Furunäs från den nya stationen och norrut känns fel och att användningen av befintliga ledningsgator känns som ett bättre alternativ då det blir mindre intrång.

Yttrande anser att det vore ett bra alternativ att lägga ledningen (C7 och C8) i marken längs den planerade vägen, förlängningen av Torsgatan till Bergsbyn.

I yttrandet informerar han om att boende i Furunäs redan har flertalet ledningar som genomkorsar deras marker och att han hoppas att ytterligare ledningar kan undvikas i möjligaste mån, se yttrandet i sin helhet Bilaga 6.

Skellefteå Kraft: Skellefteå Kraft noterar synpunkterna och har efter en samlad avvägning valt att gå vidare med utredningsstråk C1, C4 och C6.

Ytterursviken 4:240

Ägare av fastighet Ytterursviken 4:240 noterar att stråk C1 och C4 passerar naturreservatet. Yttrande motsätter sig stråk C1 då han anser att stråket ligger för nära bostad och områden som de använder dagligen. I yttrandet informerar han att deras gårdsträd som de vill bevara troligen kan påverkas av ledningssträckningen och funderar kring vilka lösningar som Skellefteå Kraft funderat på.

Skellefteå Kraft: Skellefteå Kraft har efter en samlad avvägning valt att gå vidare med utredningsstråk C1, C4 och C6. Skellefteå Kraft utreder olika tekniska alternativ, så som t.ex. samlokalisera befintliga ledningar med den nya ledningen. Ambitionen är att ledningsgatan inte ska bli bredare över älven. Som grund för detta arbete ligger även magnetfältsberäkningar. Skellefteå Kraft tar med sig informationen om gårdsträden till det kommande utredningsarbetet och kommer utreda i vilken omfattning hänsyn kan tas till gårdsträden.

3.4 Övriga myndigheter, organisationer och föreningar

Elsäkerhetsverket

Myndigheten har i dagsläget inget att erinra utan förutsätter att utförandet sker enligt gällande föreskrifter.

Skellefteå Kraft: Skellefteå Kraft noterar detta. Skellefteå Kraft följer alltid gällande föreskrifter.

Försvarsmakten

Försvarsmakten har inget att erinra i rubricerat ärende.

Skellefteå Kraft: Skellefteå Kraft noterar detta.

Luffartsverket (LFV)

Luffartsverket föredrar de allra nordligaste alternativen C2 och C3, då dessa alternativ hamnar längs ifrån LFVs CNS-utrustning. LFV meddelar vidare att även övriga alternativ är acceptabla då samtliga ligger utanför deras skyddsområden för CNS-utrustning.

Skellefteå Kraft: Skellefteå Kraft noterar LFVs yttrande.

Myndigheten för samhällsskydd och beredskap (MSB)

MSB avstår från att yttra sig.

Skellefteå Kraft: Skellefteå Kraft noterar detta.

Sveriges geologiska undersökning (SGU)

Huvuddelen av ledingskorridorerna löper över terräng där SGU inte kan se några speciellt skyddsvärda objekt.

Skellefteå Kraft: Skellefteå Kraft noterar detta.

Skogsstyrelsen

Skogsstyrelsen informerar att de överlåter åt länsstyrelsen att bedöma vilket alternativ som är att förorda avseende påverkan på de kända naturvärdena i naturreservatet Innerviksfjärdarna och det planerade naturreservatet i vitbergsområdet då länsstyrelsen har mer kunskap om detta. Skogsstyrelsen lämnar därefter inga synpunkter på valet mellan de alternativa ledningssträckningarna.

Skellefteå Kraft: Skellefteå Kraft noterar detta.

Strålsäkerhetsmyndigheten (SSM)

Energimarknadsinspektionens rekommendation, som Skellefteå kraft hänvisar till, kan inte ensamt ligga till grund för beslut om kraftledning. Det är miljöbalkens försiktighetsprincip som ska tillämpas. SSM anser därför att Skellefteå kraft i kommande MKB bör föra ett resonemang kring försiktighet utifrån miljöbalken.

Folkhälsomyndigheten är tillsynsvägledande när det gäller miljöbalken eftersom det i det här fallet avser miljöfarlig verksamhet som inte omfattas av tillståndsplikt enligt strålskyddslagen. SSM anser därför att Folkhälsomyndigheten ska ges möjlighet att yttra sig i ärendet.

SSM noterar att Skellefteå kraft har för avsikt att utreda och redovisa magnetfältsnivåer för de olika alternativen i kommande MKB. Samrådsunderlaget redogör inte för hur magnetfältsnivån påverkas på olika avstånd från de beskrivna ledningstyperna (markkabel och luftledning). SSM kan därför inte bedöma om Skellefteå kraft har agerat tillfredsställande ur strålsäkerhetssynpunkt. Se hela yttrandet i Bilaga 6.

Skellefteå Kraft: Skellefteå Kraft kommer i kommande miljökonsekvensbeskrivning att redovisa förutsättningar, hänsynstaganden och bedömda konsekvenser på omgivande intressen. Skellefteå Kraft följer alltid miljöbalkens allmänna hänsynsregler där försiktighetsprincip ingår vid koncessionsansökningar.

Skellefteå Kraft har inbjudit Folkhälsomyndigheten i samrådet. Folkhälsomyndigheten lämnade svar att de är en nationell myndighet och utgör inte en instans för samråd gällande regionala och lokala planfrågor. Myndigheten lämnade därför remissen utan åtgärd.

Efter genomfört samråd kommer Skellefteå Kraft beakta inkomna yttranden för att vidare utreda och detaljprojektera val av stråk för ny 33 kV-kabel och 33 kV-luftledning. I denna utredning inkluderas en magnetfältsberäkning som kommer redovisas i den kommande miljökonsekvensbeskrivningen.

Trafikverket

Trafikverket har inget att erinra mot föreslagen nätkoncession under förutsättning Trafikverkets synpunkter gällande placering av starkströmsledning till järnväg, väg och flyg beaktas, se yttrandet i sin helhet i Bilaga 6.

Skellefteå Kraft: Skellefteå Kraft noterar detta och kommer beakta Trafikverkets synpunkter i det fortsatta utredningsarbetet.

Västerbottens ornitologiska förening (VOF)

Kontakt har tagit via telefon med ordförande för VOF, Jonas Gustafsson. VOF önskade inget ytterligare möte i Skellefteå Krafts projekt. Jonas skulle titta närmare på ärendet och ta kontakt med ornitologerna i Skellefteå för att höra om de hade synpunkter på samrådshandlingarna.

Skellefteå Kraft har inte tillhandahållits något skriftligt yttrande från VOF. Kommer det eventuellt in synpunkter i ett senare skede kommer Skellefteå Kraft att beakta dem i det fortsatta utredningsarbetet.

Inbjudan till samråd enligt
miljöbalken 6 kap 24§ och 30§

Ansökan om linjekoncession för ny
152 kV-luftledning mellan station ST24
Kvistforsen och ny station ST18 Bergsbyn



Skellefteå kommun, Västerbottens län

Skellefteå Kraft Elnät AB

Innehållsförteckning

1. Inledning och inbjudan till samråd.....	3
1.1 Bakgrund och syfte	3
1.2 Inbjudan till samråd.....	5
1.3 Samrådsmöte.....	5
1.4 Koncessionsansökan	5
1.5 Andra pågående projekt.....	6
2. Alternativ.....	6
2.1 Alternativa stråk	7
2.2 Alternativa tekniska utföranden	8
2.3 Nollalternativ	8
3. Utförande	9
3.1 Luftledning.....	9
3.2 Markkabel.....	10
4. Förutsättningar och förutsedd miljöpåverkan	10
4.1 Kommunala planer.....	10
4.2 Landskap och boendemiljö	11
4.3 Natur- och fågelvärden	13
4.4 Kulturmiljövärden	14
4.5 Rekreation och friluftsliv	14
4.6 Rennäring.....	15
4.7 Övrig markanvändning och infrastruktur	17
5. Bedömning av betydande miljöpåverkan	18
6. Fortsatt arbete	18
7. Referenser.....	19

1. Inledning och inbjudan till samråd

1.1 Bakgrund och syfte

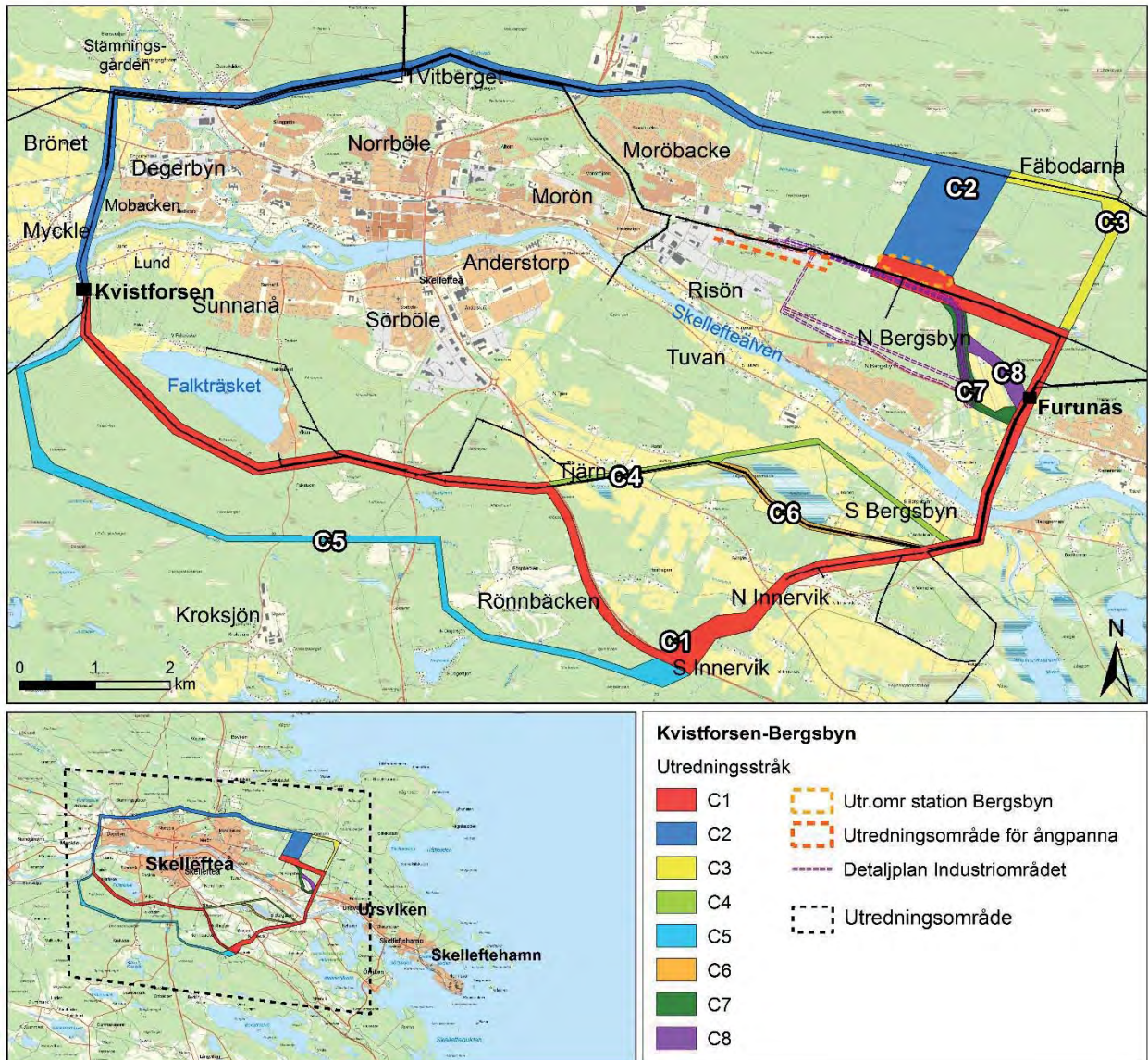
Skellefteå Kraft Elnät AB (nedan benämnt Skellefteå Kraft) planerar att söka nätkoncession (tillstånd) för linje för att bygga en 152 kV ledning mellan station ST24 Kvistforsen och den nya stationen ST18 Bergsbyn, se Figur 1. Verksamheten ligger i Skellefteå kommun.

För planerad verksamhet ska antingen en specifik miljöbedömning eller liten miljökonsekvensbeskrivning enligt 2 kap 8a§ Ellagen utföras. Vilket det blir beror på huruvida verksamheten bedöms ha betydande miljöpåverkan eller inte. Inför länsstyrelsens beslut om verksamheten kan antas medföra en betydande miljöpåverkan, samt vilken omfattning miljökonsekvensbeskrivningen bör ha, ges nu tillfälle för myndigheter, organisationer och andra berörda att lämna synpunkter och information.

Detta samråd syftar till att utgöra både som undersökningssamråd enligt 6 kap 24§ miljöbalken och som avgränsningssamråd enligt 6 kap 30§ miljöbalken. Föreliggande handling utgör samrådsunderlag inför kommande beslut och avgränsning av miljökonsekvensbeskrivningen.

Syftet med en ny 152 kV-ledning är att förstärka elnätet i Skellefteå stad och tillmötesgå framtida elbehov och tillkommande last. Ledningen utgör en viktig del av elnätet för att möjliggöra utvecklingen av Skellefteå kommun med närområde. Genom att anlägga en ledning mellan station Kvistforsen och station Bergsbyn säkerställs bland annat elleveranssäkerheten till det planerade industriområdet öst om Skellefteå och redundans för Skellefteå stads elförsörjning.

Skellefteå Kraft har identifierat ett antal utredningsstråk för att möjliggöra passage mellan stationerna, se Figur 1. Utredningsstråken har valts med utgångspunkten att begränsa intrång och störningar på berörda intressen. Utredningskorridorerna är avsevärt mycket bredare än det område ledningarna senare kommer att kräva.



Figur 1. Översiktsskarta med identifierade alternativa utredningsstråk mellan station Kvistforsen och den nya stationen Bergsbyn, samt utredningsområde.

1.2 Inbjudan till samråd

Skellefteå Kraft vill härmed bjuda in till samråd enligt 6 kap 24§ och 30 miljöbalken för rubricerat ärende. Ni är berörd av detta samråd i egenskap av berörd myndighet, kommun, sameby, organisation eller förening eller som fastighetsägare eller ägare av särskild rätt till en eller flera fastigheter som ligger inom något av de alternativa utredningsstråken. Vi ber er att informera eventuella arrendatorer eller andra nyttjanderättsinnehavare om projektet och samrådsmötet.

Synpunkter och information som kan vara värdefull för det fortsatta arbetet lämnas **senast den 23 mars 2018** skriftligen via det förtryckta svarsbrevet, via e-post till klara.brannstrom@sweco.se eller skriftligen till

Klara Brännström
Sweco Environment AB
Box 110
901 03 Umeå

Har ni några frågor är ni välkommen att kontakta Klara via telefon 090-71 52 34 eller e-post klara.brannstrom@sweco.se.

1.3 Samrådsmöte

Onsdag den 28 februari 2018 kommer ett samrådsmöte gällande rubricerat projekt hållas där även Skellefteå Krafts parallellt pågående koncessionsprojekt kommer att avhandlas. På mötet kommer det att finnas möjlighet att studera kartor och diskutera projekten, samt lämna synpunkter och önskemål. Representanter från Skellefteå Kraft och Sweco kommer att finnas på plats.

Plats: Hotell Scandic, Skellefteå
Datum: onsdag den 28 februari 2018
Tid: Kl. 18–20

Klockan 18.00 hålls en kort presentation om projekten och vi bjuder på fika. Förutom att informera om projekten är syftet med mötet att inhämta synpunkter och önskemål från berörda.

1.4 Koncessionsansökan

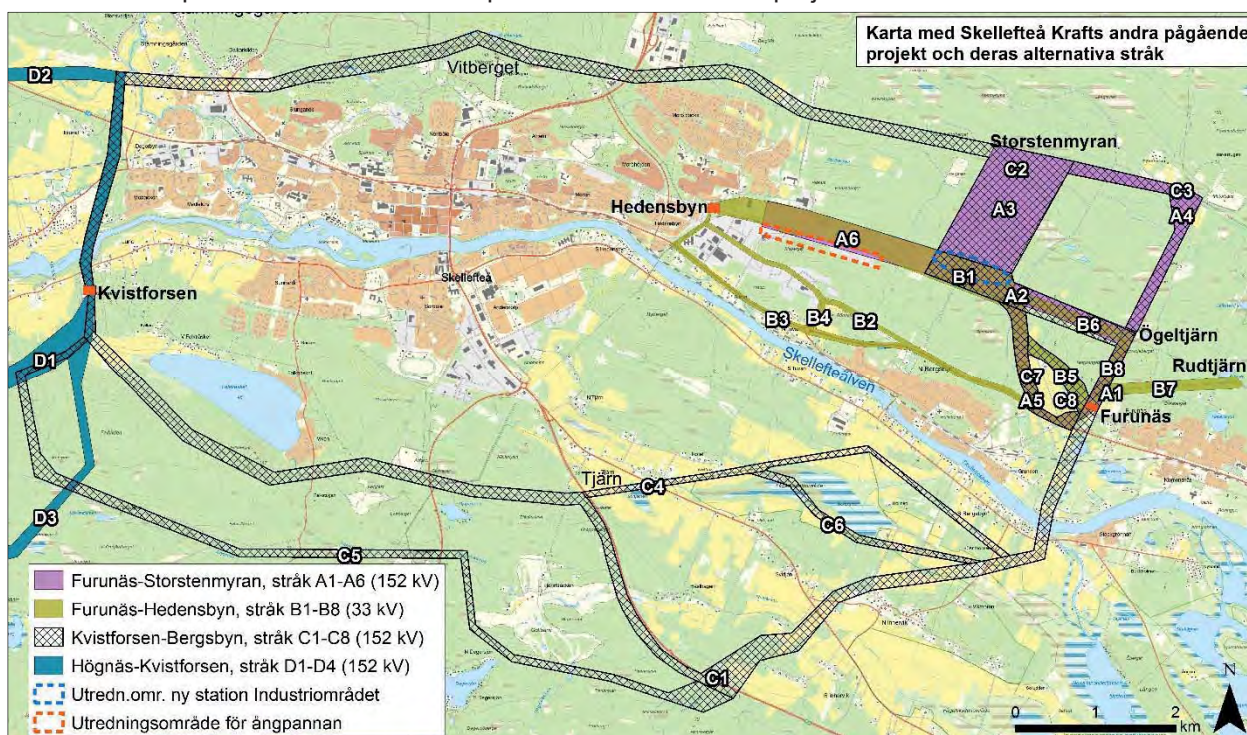
För att få bygga och driftsätta en kraftledning krävs tillstånd, s.k. nätkoncession för linje, enligt Ellagen (1997:857). Koncessionsansökan lämnas till Energimarknadsinspektionen som handlägger ärendet och efter remisshantering fattar beslut. Ansökan omfattar bland annat teknisk beskrivning, fastighetsägarförteckning, miljökonsekvensbeskrivning och karta.

Ett koncessionsbeslut ger rätt att bygga ledningen men inte rätt att ta mark i anspråk. Skellefteå Kraft strävar efter att teckna frivilliga markupplåtelseavtal med berörda fastighetsägare. Koncessionsbeslutet kommer att ligga till grund för den ledningsrätt som Skellefteå Kraft ämnar ansöka om hos Lantmäteriet.

1.5 Andra pågående projekt

För kännedom planerar Skellefteå Kraft även att söka koncession för att bygga en ny 152 kV-ledning mellan stationerna Högnäs-Kvistforsen och nya 152 kV-ledningar mellan station Furunäs och Storstenmyran och en ny ångpanna norr om Bergsbyn, samt markförläggning av befintliga 30 kV-ledningar i området, se Figur 2. Syftet med ledningarna är att förstärka elnätet i Skellefteå stad och tillmötesgå framtida elbehov och tillkommande last.

Projekten benämns Furunäs-Storstenmyran, Furunäs-Hedensbyn och Högnäs-Kvistforsen och tillståndsprocessen för dessa sker parallellt med rubricerat projekt.



Figur 2. Översiktskarta med Skellefteå Krafts parallellt pågående koncessionsprojekt med Furunäs-Storstenmyran (stråk A1-A6), Furunäs-Hedensbyn (stråk B1-B8) Högnäs-Kvistforsen (stråk D1-D4) och dess alternativa utredningsstråk.

2. Alternativ

Enligt 6 kap 35§ pkt. 2 ska uppgifter om alternativa lösningar redovisas och hur detta ska utföras anges i Miljöbedömningsförordning (2017:966) 17§. Enligt förordningen ska miljökonsekvensbeskrivningen innehålla "möjliga alternativa utformningar och skälen för den valda utformningen med hänsyn till miljöeffekter och möjliga alternativa platser och skälen för valet av plats med hänsyn till skillnader i miljöeffekterna mellan den valda platsen och alternativen".

Vid årsskiftet 2017/2018 trädde det nya kapitlet 6 i miljöbalken i kraft. Utifrån de osäkerheter som en ny lag innebär på genomförande av prövning och ärendets brådskande agenda har Skellefteå Kraft som förbyggande åtgärd i detta samråd utrett ett antal

alternativa lokaliseringar och inkluderat den bredare samrådsrets som krävs i fall länsstyrelsen gör bedömningen att verksamheten kan antas innebära en betydande miljöpåverkan.

Ledningens sträckning styrs av olika faktorer såsom byggbarhet, terrängförhållanden, förbindelsens längd, avstånd till bebyggelse och påverkan på miljöintressen. Skellefteå Kraft har utrett ett antal alternativa utredningsstråk inom ett stort utredningsområde, se Figur 1, och som identifierats genom en sammanvägning av ovanstående faktorer, se avsnitt 2.1 och kapitel 4.

2.1 Alternativa stråk

2.1.1. Utredningsstråk C1

Utredningsstråk C1 är ett cirka 16,5 kilometer långt stråk mellan station Kvistforsen väst om Sunnanå och den nya stationen Bergsbyn norr om det detaljplanerade industriområdet norr om Bergsbyn, se Figur 1. Stråket går i sydostlig riktning från Kvistforsen parallellt med Skellefteå Krafts befintliga 130 kV-ledningar genom skogsmark fram till E4:an vid Tjärn. Stråket följer E4:an i cirka 3 kilometer varefter det viker av över odlingslandskapet vid byarna Norra och Södra Innervik och Svidjan. Genom naturreservat Innerviksfjärdarna passerar stråket parallellt med en 10 kV-ledning, varefter det sedan går över Skellefteälven parallellt med befintliga 130 kV- och 30 kV-luftledningar fram till station Bergsbyn.

2.1.2. Utredningsstråk C2

Utredningsstråk C2 är ett cirka 19 kilometer långt alternativt stråk till utredningsstråk C1, se Figur 1. Stråket börjar i station Kvistforsen och går parallellt med Skellefteå Krafts befintliga ledningar över Skellefteälven och hela vägen norr om Skellefteå via Vitberget fram till den nya stationen Bergsbyn norr om det detaljplanerade industriområdet.

2.1.3. Utredningsstråk C3

Utredningsstråk C3 är ett cirka 3,5 kilometer långt alternativ till den del av utredningsstråk C2 som går inom detaljplanen för industriområdet. Stråket utgår från stråk C1 norr om station Furunäs och går norrut genom obruten mark. Därefter passerar stråket över jordbruksmark för att sedan vika av västerut och gå parallellt med befintlig 130 kV-ledning fram till stråk C2.

2.1.4. Utredningsstråk C4

Utredningsstråk C4 är ett cirka 5,8 kilometer långt alternativ till den del av utredningsstråk C1 som går genom naturreservat Innerviksfjärdarna. Stråket börjar vid E4:an vid Tjärn och följer den första sträckan befintliga ledningar österut genom odlingslandskapet och längs naturreservatets norra gräns. Därefter viker stråket av mot sydöst och ansluter till stråk C1 söder om Södra Bergsbyn.

2.1.5. Utredningsstråk C5

Utredningsstråk C5 är ett cirka 11,5 kilometer långt alternativ till en del av utredningsstråk C1. Stråket börjar söder om station Kvistforsen och följer i stort sett rågångar mellan fastigheter genom skogsmark hela vägen fram till stråk C1 vid E4:an i höjd med Södra Innervik.

2.1.6. Utredningsstråk C6

Utredningsstråk C6 är ca 3 kilometer långt och följer befintliga 30 kV- och 130 kV-ledningar inom Innerviksfjärdarnas naturreservat mellan stråk C1 och C4. Stråket passerar jordbruks- och skogsmark och våtmark och är ett alternativ till en del av stråk C1 eller C4. Inom stråket skulle en ledning gå parallellt med befintliga ledningar.

2.1.7. Utredningsstråk C7

Utredningsstråk C7 är ett ca 2,2 kilometer långt alternativ till stråk C1. Från stråk C1 vid väg 372 följer stråket vägen fram till det detaljplanerade industriområdet där det följer en planerad väg inom industriområdet fram till stråk C1. Inom stråket skulle en ledning gå parallellt med den planerade vägen.

2.1.8. Utredningsstråk C8

Utredningsstråk C8 går i ca en kilometer i obruten terräng mellan stråk C1 i höjd med station Furunäs och C7, se Figur 1. Stråket är ett alternativ till en del av stråk C7.

2.2 Alternativa tekniska utföranden

Som ett alternativ till luftledningsutförande skulle ledningen kunna förläggas som markkabel på delar av sträckan i områden med trånga passager och vid detaljplanerade områden. För längre sträckningar bör dock markkabel undvikas eftersom det orsakar betydligt större tekniska svårigheter än vad en luftledning gör. Det gör också att felfrekvensen för en markkabel är ca 10 gånger högre än för en luftledning. Dessutom är ett eventuellt fel på en luftledning betydligt lättare att hitta och går snabbare att åtgärda om det inträffar på en luftledning jämfört med en markförlagd ledning.

En markkabel påverkar landskapsbilden delvis på samma sätt som en luftledning eftersom även en kabel kräver en öppen ledningsgata. En markkabel innebär även en större markpåverkan i ledningsgatan. Förutom röjning av ledningsgatan utmed kabelsträckningen måste ytskiktet avlägsnas och kabelkanalen grävas. Även sprängning kommer krävas där berg i dagen finns. Vid markkabelförläggning behöver en väg med god bärighet anläggas längs schaktet då massor från schaktet kommer att behöva forslas bort liksom att nya massor behöver tillföras. En sådan vägs behövs normalt sett inte vid byggnation av luftledning med trästolpar.

Vidare är det betydligt dyrare att anlägga en markkabel istället för luftledning. Både den omfattande arbetskostnaden och materialkostnaden gör så att det är betydligt mer kostsamt att förlägga en markkabel.

2.3 Nollalternativ

Nollalternativet innebär i det aktuella fallet att koncessionen för ny 152 kV-ledning uteblir. Detta innebär att Skellefteå Krafts kapacitet att upprätthålla ett intakt kraftsystem i regionen inte kan uppfyllas till fullo. Detta leder till att förutsättningarna för den framtida elförsörjningen av Skellefteå stad undermineras och att utvecklingen av Skellefteå kommun hämmas.

Nollalternativet innebär också att de miljökonsekvenser som kan förväntas uppkomma vid koncession för ny 152 kV-ledning uteblir.

3. Utförande

3.1 Luftledning

Den nya ledningen har en driftspänning på 152 kV och en konstruktionsspänning på 170 kV. Ledningen planeras att byggas som luftledning med antingen trästolpar och/eller med en kombination mellan, trä-, stål- och kompositstolpar med faslinorna placerade i ett horisontalplan vid portalstolpe eller i vertikal triangelform vid enkelstolpe, se Figur 3.

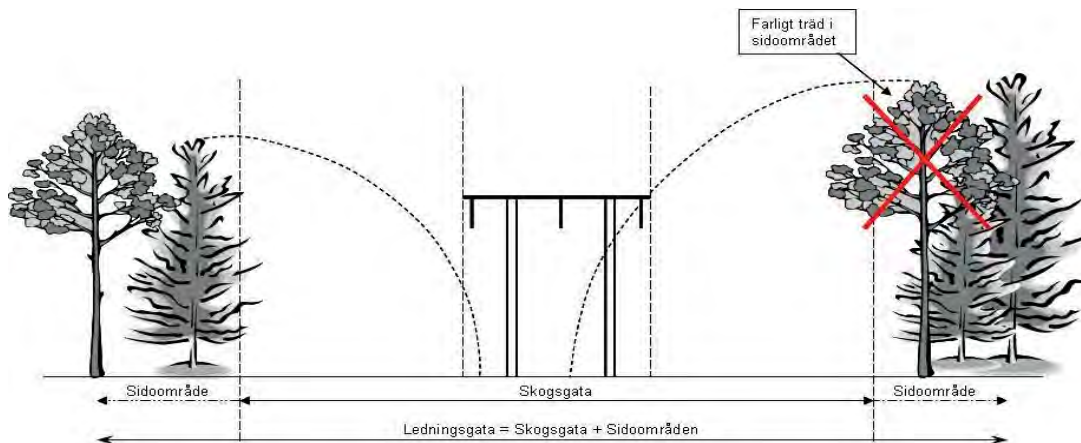


Figur 3. Principskiss av planerad stolpkonstruktion. Exemplet till vänster visar gitterstolpe i stålörnsstolpe och exemplet till höger visar portalstolpe i trä.

Vertikalstolpen har en höjd på 20-26 meter och avståndet mellan faslinorna är 3 meter i höjdlid och 4 meter i sidled. Spannet mellan stolparna kan variera beroende på topografi och markens beskaffenhet. Normalspannet för denna typ av ledning är ca 200 meter, men kan vara både kortare och längre. Beroende på terräng och stolpval görs en anpassning av stolplägen i förhållande till omgivningen.

Portalstolparna har en höjd på 15–22 meter beroende på avstånd mellan stolpar och terräng. Avståndet mellan faserna är ca 5 meter vid horisontalplan och normalspannet mellan stolparna är omkring 180-220 m.

Den planerade ledningen kommer att utföras trädsäker, vilket innebär att ledningsgatan görs så bred att inga träd intill kraftledningen ska kunna falla på kraftledningen. Utöver den avverkning som sker inom den inlösta skogsgatan måste därför även enstaka så kallade farliga kanträd med jämna mellanrum avverkas i sidoområdena, se Figur 4. För portalstolpar är skogsgatan ca 40 meter bred, det vill säga ca 20 meter bred på ömse sidor om ledningens mitt. En enkelstolpe behöver något smalare skogsgata med en bredd på ca 30 meter.



Figur 4. Principskiss som visar vad som avses med skogsgata respektive ledningsgata.

3.2 Markkabel

I händelse av att delar av ledningen byggs med markkabelutförande sker det genom att ett markkabelförband med tre kablar förläggs i ett uppschaktat kabeldike. Under anläggningskedet kommer ett område tas i anspråk för avverkning av eventuell skog, framkomlighet av maskiner vid schaktning och nedläggning av kabeln. Befintliga vägar kommer att användas för transport av maskiner och material till och från anläggningsområdet. I den mån det är möjligt kommer kablarna samförläggas med annan kabel- och ledningsinfrastruktur som planeras i området. Vid samförläggning kan dock kabelgraven både bli djupare och bredare till följd av att det är fler ledningar som ska få plats.

Vid anläggande av en markkabel kommer det upprätthållas en byggnads- och anläggningsfri zon på vardera sida av schaktet ovanför kablarna. Syftet med zonen är att skydda kablarna och hålla dem tillgängliga för reparation.

4. Förutsättningar och förutsedd miljöpåverkan

I detta kapitel redovisas en beskrivning av olika intressen inom utredningsområdet och en översiktlig bedömning av påverkan och effekter som koncessionsansökan kan medföra på dessa intressen. I den miljökonsekvensbeskrivning som kommer att bifogas ansökan om koncession kan en utförligare beskrivning av de olika intressena ske och åtgärdernas miljökonsekvenser utreds och beskrivs mer utförligt.

4.1 Kommunala planer

4.1.1. Förutsättningar

Skellefteå kommuns översiktsplan antogs av kommunfullmäktige oktober 1991 och den fördjupade översiktsplanen antogs av kommunfullmäktige i februari 2011 och anger nuvarande markanvändning. I utredningsområdet finns detaljplanerade områden.

4.1.2. Förutsedd miljöpåverkan

En ny 152 kV-ledning kan innebära en påverkan på den kommunala planeringen genom att den kan stå i konflikt med vad som planeras.

Utredningsstråk C1 berör detaljplanerat område där stråket passerar över väg 372 (Skellefteåhamnsvägen). Utredningsstråk C2 berör detaljplanerat område öster om Myckle, nedanför Stämninggården, ovanför Moröbacke och det nya industriområdet norr om Bergsbyn. Stråk C2 berör även kommunens utredningsområde för naturreservatsbildning i Vitbergsområdet. Stråk C7 berör det detaljplanerade industriområdet norr om Bergsbyn.

Möjligheterna att undvika effekter på detaljplaner inom stråk C2 är begränsade varpå effekter för de kommunala planerna inte kan uteslutas. Resterande utredningsstråk bedöms inte innebära några negativa effekter för kommunala planer.

4.2 Landskap och boendemiljö

4.2.1. Förutsättningar

Landskapet är flackt till svagt kuperat. Utredningsområdet domineras av Skellefteå stadsområde, Skellefteå älvadal, järnvägen, väg E4 och befintliga 130 kV- och 30 kV-ledningar, se Figur 1. Samlad bebyggelse finns i Skellefteå, i älvdalen och i jordbruksbygden söder om Skellefteå. I övrigt domineras landskapet av skogsmark.

4.2.2. Förutsedd miljöpåverkan

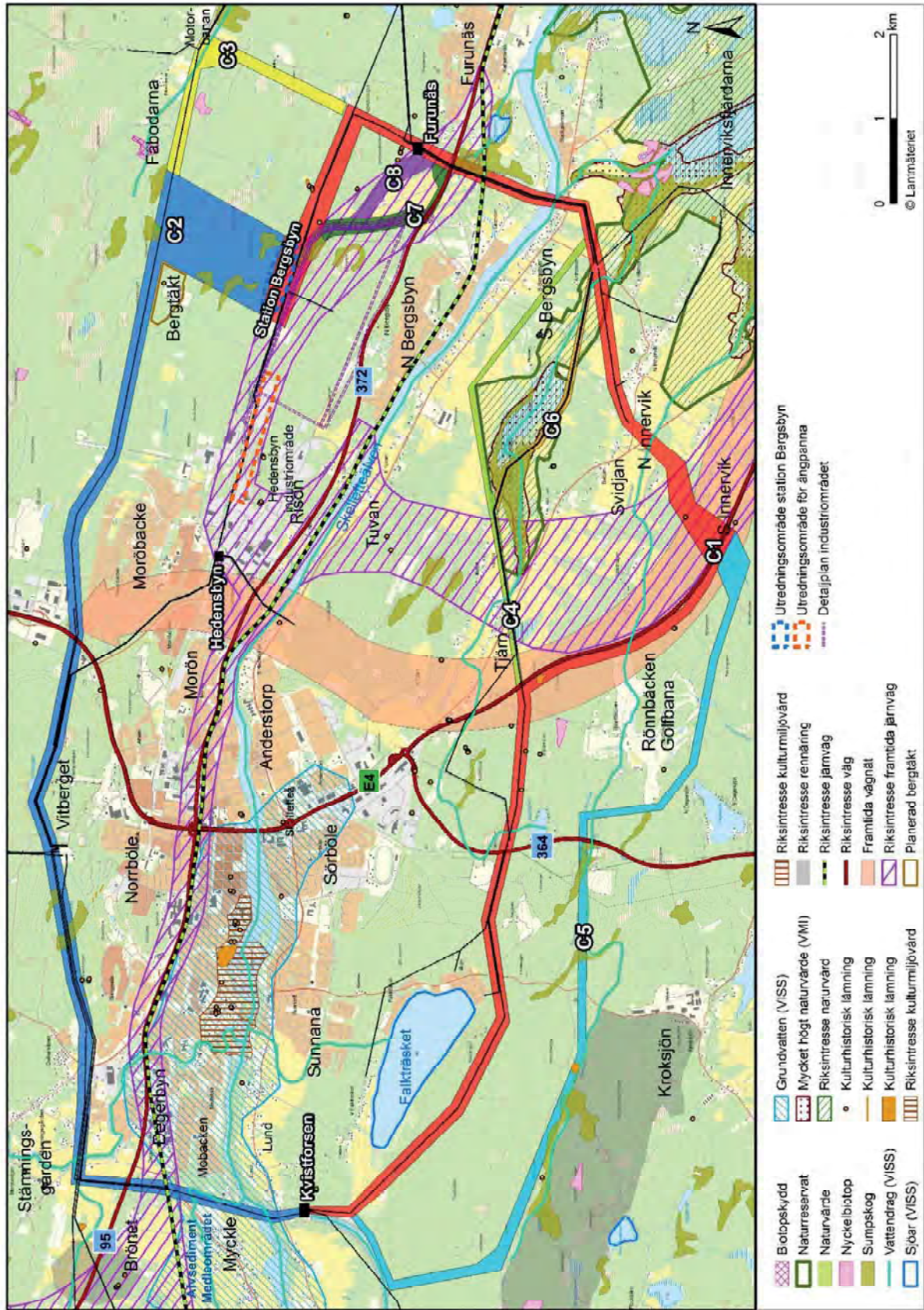
Påverkan av en ny ledning på boendemiljö sker under byggfasen i form av markarbeten, avverkning för ledningsgata och uppsättning av ledningen. Effekter under byggskedet kan vara begränsad framkomlighet och förändrade ljudnivåer. Effekterna är dock kortvariga och när ledningen är i drift utgör den inget hinder från att röra sig i området. Effekter under drift kan vara av visuell art, speciellt i öppna delar av landskapet, men kan begränsas av mellanliggande vegetation och näraliggande infrastruktur.

Verksamheten är reversibel och landskapet längs utredningsstråken är inte utpekade som särskilt känsligt.

Kring kraftledningarna alstras elektromagnetiska fält. Fältstyrkan beror på strömmens storlek och på fasernas inbördes placering och avstånd till varandra. Även läget i förhållande till andra parallellgående kraftledningar har inverkan. Forskning avseende fältens eventuella påverkan på människors hälsa har pågått under lång tid men det vetenskapliga underlaget anses fortfarande inte vara tillräckligt gediget för att man ska kunna sätta ett faktiskt gränsvärde. Energimarknadsinspektionen brukar dock rekommendera att elbolag bör utreda möjligheter för att reducera magnetfältsnivåer vid platser där människor vistas stadigvarande om magnetfältsvärdet överstiger 0,4 mikrottesla (μT). Denna rekommendation följer Skellefteå Kraft.

Skellefteå Kraft kommer inför det fortsatta arbetet att genomföra magnetfältsutredningar vilka kommer att redovisas i den kommande miljökonsekvensbeskrivningen. Med tekniska lösningar och avstånd till bebyggelse bedöms effekterna på boendemiljön kunna begränsa på ett effektivt sätt och en ny ledning bedöms inte innebära risker för människors hälsa. Effekterna bedöms som begränsade.

Sammantaget bedöms effekterna för landskap och boendemiljö som begränsade.



Figur 5. Intrassen inom området som berörs av utredningsstråken C1-C8 mellan stationerna Kvisforsen och Bergsbyn.

4.3 Natur- och fågelvärden

4.3.1. Förutsättningar natur

Inom utredningsområdet finns Innerviksfjärdarnas naturreservat enligt 7 kap 4§ miljöbalken som även är registrerat som riksintresse för naturmiljövård enligt 3 kap 6§ miljöbalken och som innehåller våtmarksområden som registrerats med Mycket högt naturvärde i länsstyrelsens våtmarksinventering, se Figur 5. Naturreservatet består av fastmarksområden som till största delen är uppodlade och av våtmarksområden som befinner sig i olika grad av igenväxning. Reservatet hyser ett antal häckande våtmarksbundna fågelarter och området nyttjas av rastande andfåglar och vadare under vårflyttningen. I utredningsområdet finns även ett antal vattendrag och sjöar klassificerade enligt VISS (en databas över grundvatten, sjöar och vattendrag), nyckelbiotoper, ett biotopskyddsområde och sumpskogsområden. I Vitbergsområdet norr om Skellefteå utreder kommunen en naturreservatsbildning. Då naturreservatet ännu inte är beslutat kan det inte visas på karta.

4.3.2. Förutsedd miljöpåverkan

Påverkan av en ny ledning på naturmiljön sker under byggfasen i form av markarbeten, avverkning för ledningsgata och med uppsättning av stolpar. Effekter under byggskedet kan vara förlust av naturlig vegetation, fragmentering av skog och tillfälligt förändrade ljudnivåer. Under drift kan en ledning utgöra en risk för fågelkollisioner. Området i och kring naturreservatet hyser utpekade fågelvärden.

Alla utredningsstråk passerar vattendrag. Stråk C1 passerar genom naturreservat Innerviksfjärdarna parallellt med en befintlig 10 kV-ledning som Skellefteå Kraft planerar att riva. Ingen våtmark med klass Mycket högt naturvärde berörs. Stråket berör även ett sumpskogsområde.

Stråk C2 går längs med och inom kommunens planerade naturreservatsbildning i Vitbergsområdet. Stråk C2 och C5 berör ett antal sumpskogsområden. Stråk C4 passerar utanför naturreservatets norra gräns och berör inte reservatsområdet. Stråk C6 passerar genom naturreservat Innerviksfjärdarna parallellt med befintliga 30 kV- och 130 kV-luftledningar. Stråk C7 berör ett sumpskogsområde.

Möjligheterna att undvika effekter på registrerade naturmiljöer inom de alternativa utredningsstråken är stora i samband med detaljprojekteringen av ledningssträckningen genom att gå runt de registrerade värdena med ledningen eller anpassa avstånden mellan stolparna. En fördjupad naturmiljöutredning kommer att genomföras i miljökonsekvensbeskrivningen där även föreslagna åtgärder kommer att beskrivas.

Effekterna av en ny 152 kV-luftledning på fågellivet kan begränsas genom att utredningsstråken i huvudsak går genom skogsmark och genom åtgärder såsom fågelavvisare på sträckor genom öppet älvs- och/eller odlingslandskap.

När det gäller stråk C1 och C6 och Innerviksfjärdarnas naturreservat är luftledningar genom reservat för fågelliv i allmänhet föremål för fördjupade utredningar där skyddsåtgärder och försiktighetsmått kan formuleras utifrån fågelarter och behov. En fördjupad analys om förutsättningar för fågel kommer därför att utredas i miljökonsekvensbeskrivningen. Genom kommunens planerade naturreservatsbildning i Vitbergsområdet kan effekter på naturvärden från stråk C2 begränsas genom parallellgång med befintliga ledningar.

Sammantaget bedöms effekterna av stråk C3-C5 som begränsade för naturmiljö- och fågelvärden längs utredningsstråken utifrån att känsliga miljöer kan undvikas att påverkas negativt. För stråk C1, C2 och C6 finns en risk för större effekter än övriga alternativ då stråken går genom naturreservat respektive planerad naturreservatsbildning.

Ansökan om dispens från naturreservatsföreskrifter kommer att lämnas in till länsstyrelsen i Västerbottens län i det fall samrådets inkomna synpunkter och övrigt utredningsarbete skulle göra gällande att stråk C1 eller C6 är det mest lämpliga alternativet.

4.4 Kulturmiljövärden

4.4.1. Förutsättningar

Inom utredningsområdet öst om Mobacken i Skellefteå finns ett riksintresseområde för kulturmiljövård enligt 3 kap. 6§ miljöbalken. Fornlämningar och övriga kulturhistoriska lämningar finns utspritt i utredningsområdet, se Figur 5.

4.4.2. Förutsedd miljöpåverkan

Påverkan av en ny luftledning på kulturmiljövärden sker under byggfasen i form av markarbeten och avverkning för ledningsgata. Effekter under byggskedet kan vara att fornlämningar eller historiska lämningar förstörs. Effekter av en luftledning under drift kan vara visuell.

Riksintresseområdet för kulturmiljövård berörs ej. Möjligheterna att undvika effekter på registrerade lämningar inom de alternativa utredningsstråken är stora i samband med detaljprojekteringen av ledningssträckningen. En fördjupad analys om förutsättningar för kulturmiljölämningar kommer att genomföras i miljökonsekvensbeskrivningen. Om tidigare icke kända forn- eller kulturhistoriska lämningar påträffas under byggnation hanteras dessa i enlighet med gällande lagstiftning (2 kap kulturmiljölagen). Sammantaget bedöms utredningsstråken inte innebära några effekter på kulturmiljövärden.

4.5 Rekreation och friluftsliv

4.5.1. Förutsättningar

Markerna inom utredningsområdet är tillgängliga för bär- och svampplockning, jakt, skoteråkning och som strövområden. Genom närheten till Skellefteå nyttjas Innerviksfjärdarnas naturreservat för rekreation och friluftsliv. Norr om Skellefteå ligger Vitbergsområdet som nyttjas som fritids- och rekreationsområde. I Skellefteälven sker fiske. Söder om Skellefteå ligger Rönnbäckens golfbana.

4.5.2. Förutsedd miljöpåverkan

Påverkan av en ny ledning på rekreation och friluftsliv sker under byggfasen i form av markarbeten och avverkning för ledningsgata. Effekter under byggskedet kan vara ianspråktagande av mark, begränsad framkomlighet och förhöjda ljudnivåer. Effekterna är dock kortvariga och när luftledningen är i drift utgör den inget hinder från att röra sig i området. I samband med detaljprojekteringen kan effekter undvikas på Rönnbäckens golfbana. Sammantaget bedöms utredningsstråken ge begränsade effekter på rekreations- och friluftslivsvärden.

4.6 Rennäring

4.6.1. Förutsättningar

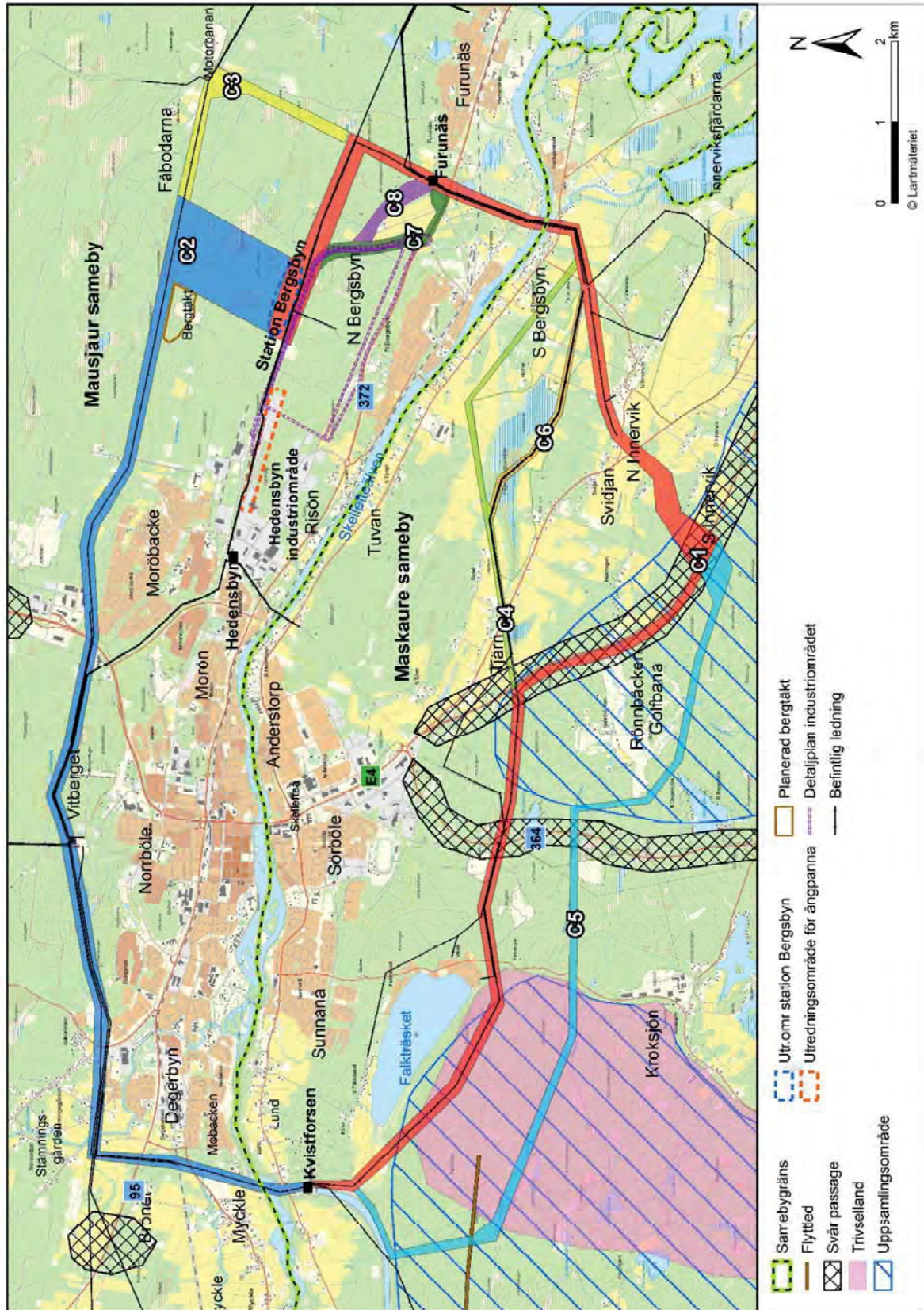
I utredningsområdet har samebyarna Mausjaur och Maskaure delar av sina betesmarker, se Figur 6. Riksintresseområde för rennäring enligt 3 kap. 5§ miljöbalken sammanfaller med samlingsområden och trivselland med bra betesmark söder om Skellefteälven. E4, 364 och bitvis 372 är svåra passager för renarna.

4.6.2. Förutsedd miljöpåverkan

Påverkan av en ny ledning på rennäringen sker under byggfasen i form av markarbetning och avverkning för ledningsgata. Effekter under byggskedet kan vara tidsbegränsat ökad mänsklig närvaro och förhöjda ljudnivåer, samt tillfällig nedsättning av markens värde som betesmark. Effekter under driftskedet kan uppstå i samband med underhållsåtgärder eller av att ledningsgatan blir ett öppet skogsfritt stråk som renarna följer eller som nyttjas av skoterkörning. Inledningsvis kan undvikelseeffekter ske hos renarna.

Utredningsstråk C1, C2, C3, C7 och C8 utgör påverkan på Mausjaur samebys betesmark. Stråk C1, C4, C5 och C6 utgör en påverkan Maskaure sameby. Stråk C5 går i obruten mark och kan innebära större effekter på rennäringen än resterande stråk som går parallellt med befintlig infrastruktur eller i stadsnära skogsmark. Parallellgång med befintlig infrastruktur innebär att intrånget samlas vilket allmänt anses mer fördelaktigt när det gäller intrång. Andra verksamheter som också pågår i området och som kan skapa kumulativa effekter på rennäringen är framförallt skogsbruk men även väg och järnväg. Dock är verksamheten reversibel och ledningen utgör inget hinder till att pågående markanvändning kan fortsätta.

Sammantaget bedöms effekterna av stråk C1-C4 och C7-C8 som begränsade för rennäringen. För stråk C5 finns en risk för större effekter än övriga alternativ då stråket går genom obruten skogsmark.



Figur 6. Rennäringsintressen som berörs av utredningsstråken för ny ledning mellan Kvisforsen-Bergsbyn.

4.7 Övrig markanvändning och infrastruktur

4.7.1. Förutsättningar

Förutom Skellefteå stad består utredningsområdet främst av skogsbruksmark. I byarna kring Tjärn och Svidjan och nordöst om Myckle består landskapet av jordbruksmark. Delar av älvdalen är registrerats som grundvattenförekomster, se Figur 5.

Järnvägen och väg E4 passerar genom utredningsområdet och är utpekade som riksintresse för kommunikationer enligt 3 kap 8§ miljöbalken, se Figur 5. Tvärs igenom Skellefteå ligger en utredningskorridor av riksintresse för framtida järnväg (Norrbottenbanan) och en utredningskorridor för framtida väg enligt 3 kap 8§ miljöbalken. I övrigt finns det i området ett flertal luftledningar och vägar.

4.7.2. Förutsedd miljöpåverkan

Påverkan av en ny ledning på markanvändningen sker i form av markarbeten och avverkning för ledningsgata. Effekter kan vara att ny jordbruks- och skogsmark tas i anspråk. Stråk C5 går i obruten skogsmark och kan innebära större effekter för skogsbruket än resterande stråk som går parallellt med befintlig infrastruktur. Parallellgång med befintlig infrastruktur innebär att intrånget samlas och att den ianspråktaga ytan blir mindre. Verksamheten är reversibel och ledningen utgör inget hinder till att pågående jordbruksverksamhet kan fortsätta under drift. Effekterna bedöms som begränsade.

Utredningsstråk C2 passerar över grundvattenförekomsten Älvsediment medleområdet, se Figur 5.

Inga stolpar med kreosotimpregnering kommer att placeras inom grundvattenförekomster eller vattenskyddsområden. I de utpekade grundvattenförekomsterna kommer särskilda försiktighetsåtgärder att vidtas under byggtiden. Entreprenörerna informeras om grundvattenförekomsterna. Maskiner ska ha utrustning för uppsamling av spill och dubbelmantlade tankar för bränsle. Bränsletankar lämnas inte i terräng utan ska förvaras på transportfordon som efter arbetsdagens slut flyttas från arbetsplatser för att hindra stöld och läckage. Upplagsplats för lagring av stolpar under byggtiden väljs så att närhet till vattendrag undviks. Under byggtiden kommer ingen uppställning av petroleumprodukter att ske eller annan hantering av för grundvattnet skadliga ämnen inom område med grundvattenförekomst. Sammantaget bedöms utredningsstråken inte innebära några negativa effekter för grundvattnet.

Påverkan av en ny ledning på infrastruktur sker i form av korsande över befintlig infrastruktur. Effekter är att det finns risk för störning av verksamheten under anläggningskedet. Dessa effekter är dock kortvariga och när ledningen står på plats utgör den inget hinder för befintlig infrastruktur. Alla stråk, förutom stråk C3 och C6, berör riksintresset med utredningskorridorer för framtida väg och järnväg. Stråken står dock inte i konflikt med planerna på ny väg och järnväg då en luftledning inte utgör något direkt hinder. Effekterna på infrastruktur bedöms som begränsade.

5. Bedömning av betydande miljöpåverkan

Enligt 6 kap 23 § miljöbalken ska den som avser att bedriva en sådan verksamhet eller vidta en sådan åtgärd som avses i 20 § första stycket 2 undersöka om verksamheten eller åtgärden kan antas medföra en betydande miljöpåverkan. Vid bedömning om verksamhet eller åtgärd kan antas medföra betydande miljöpåverkan ska hänsyn tas till verksamhetens eller åtgärdens utmärkande egenskaper, verksamhetens eller åtgärdens lokalisering samt de möjliga miljöeffekternas typ och utmärkande egenskaper.

Skellefteå Kraft bedömer att ansökan om nätkoncession för linje för 152 kV-ledningen mellan stationerna Kvistforsen-Bergsbyn kan antas ha betydande miljöpåverkan då verksamheten berör naturreservat alternativt tillåten markanvändning genom detaljplaner och planerat naturreservat i Vitbergsområdet varpå ytterligare utredning krävs innan slutligt val av alternativ görs.

6. Fortsatt arbete

Information och synpunkter som framkommer under samrådet är en viktig grund för det fortsatta arbetet och valet av ledningssträckning. Efter samrådet kommer inkomna synpunkter att sammanställas i en samrådsredogörelse som lämnas till länsstyrelsen för beslut om projektet kan antas medföra betydande miljöpåverkan eller ej.

Därefter kommer en specifik miljöbedömning göras och en miljökonsekvensbeskrivning att arbetas fram med hänsyn till de synpunkter som kommit in och de ytterligare utredningar som genomförts. Alternativt kommer en liten miljökonsekvensbeskrivning att tas fram i det fall länsstyrelsen beslutar om icke betydande miljöpåverkan. Miljökonsekvensbeskrivningen kommer att behandla konsekvenser och lämpliga försiktighetsåtgärder för valda ledningsdragning utifrån den vägledning som lämnas av länsstyrelsen.

Miljökonsekvensbeskrivningen kommer att fokusera på direkta och indirekta effekter och konsekvenser för landskapsbild, boendemiljö, natur- och kulturmiljö, rennäring och övrig markanvändning. Identifieras kumulativa effekter kommer dessa att utredas. Fördjupade utredningar kommer att ske avseende magnetfält och kultur-, fågel- och naturmiljövården. Dessutom kommer effekter och konsekvenser under anläggningsskedet och driftskedet att beskrivas.

Inför arbetet med att ta fram den slutliga ledningssträckningen inom valt utredningsstråk krävs vissa fältarbeten. Dessa består främst av utstakning och inmätning av sträckningen. Ibland krävs även en enklare form av markundersökning. För att få utföra dessa arbeten krävs fastighetsägarens tillstånd (staknings- eller förundersökningstillstånd). Skellefteå Kraft kommer att söka sådana tillstånd från varje berörd fastighetsägare genom skriftligt medgivande innan arbetena påbörjas.

Koncessionsansökan planeras att lämnas in sommaren 2018. Byggnation planeras påbörjas så snart koncession erhållits, dock tidigast under vintern 2020/2021.

7. Referenser

Fornsök, Riksantikvarieämbetet (2017-12-18):

<http://www.fmis.raa.se/cocoon/fornsok/search.html>

Grundvattenförekomster, sjöar och vattendrag, VISS (2017-12-18):

<http://viss.lansstyrelsen.se/>

Nationella geodata, Länsstyrelserna (2017-12-18):

<http://extra.lansstyrelsen.se/gis/Sv/Pages/nationella-geodata.aspx>

Skogsdataportalen, Skogsstyrelsen (2017-12-18):

<http://skogsdataportalen.skogsstyrelsen.se/Skogsdataportalen/>

Vad säger planen, Skellefteå kommun (2018-01-15):

<http://kartor.skelleftea.se/cbkort?profile=186>

Översiktsplaner och detaljplaner, Skellefteå kommun (2017-12-14):

<http://www.skelleftea.se/boende/oversiktsplaner-och-detaljplaner/utställningar-och-samrad?action=Nyheter>

Handläggare
Erik Spinnel
Skellefteå Kraft Elnät AB
0910-77 27 65

Inbjudan till samråd gällande ansökan om nätkoncession för linje för nya 33- och 152 kV-ledningar i Skellefteå kommun

Skellefteå Kraft Elnät AB planerar att ansöka om nätkoncession (tillstånd) för linje för nya 33 kV- och 152 kV-ledningar i mark- och luftledningsutförande på följande sträckor; mellan stationerna Högnäs och Kvistforsen, mellan station Kvistforsen och ny station Bergsbyn (via ny station Furunäs), ny station Furunäs och ny station Bergsbyn, ny station Bergsbyn och befintlig ledning vid Storstenmyran, samt mellan ny station Furunäs och station Hedensbyn. Skellefteå Kraft Elnät AB planerar även att ansöka om koncession för en ledning mellan ny station Bergsbyn och en ny planerad ångpanna i anslutning till Hedensbyns industriområde. Utredningsarbetet för koncessionsansökningarna sker parallellt med varandra.

Syftet med de nya ledningarna är att förstärka elnätet i Skellefteå stad där ledningarna utgör en viktig del av elnätet för att möjliggöra utvecklingen av Skellefteå kommun med närområde. Genom att bygga ledningarna säkerställs bland annat elleveranssäkerheten till det planerade industriområdet i Bergsbyn öster om Skellefteå.

Detta samråd syftar till både som undersökningssamråd enligt 6 kap 24§ miljöbalken och som avgränsningssamråd enligt 6 kap 30§ miljöbalken.

Vid årsskiftet 2017/2018 trädde det nya kapitlet 6 i miljöbalken i kraft. Utifrån de osäkerheter som en ny lag innebär på genomförande av prövning och ärendets brådskande agenda i samband med Skellefteå kommuns kommunala planering sker undersökningssamråd och avgränsningssamråd samtidigt.

Med vänliga hälsningar

Skellefteå Kraft Elnät AB

genom
Klara Brännström
klara.brannstrom@sweco.se

Bilaga A Samrådsunderlag

Projekt Högnäs-Kvistforsen

Projekt Kvistforsen-Bergsbyn

Projekt Furunäs-Storstenmyran

Projekt Furunäs-Hedensbyn

Fastighetsägare

Inbjudan till samråd enl. 6 kap 24§ och §30 Miljöbalken avseende ansökan om koncession för en antal ny 152 kV- ledningar från Kvistforsen till Bergsbyn, Skellefteå kommun

Skellefteå kraft Elnät AB planerar att ansöka om koncession (tillstånd) för en ny 152 kV-ledning mellan Kvistforsen och Bergsbyn. Detta utskick går ut till ägarna till de fastigheter som berörs av något av de angivna utredningsstråken samt till ägarna till fastigheter med särskilda rättigheter kopplad till någon av de angivna fastigheterna. Utskicket består av ett samrådsunderlag samt kartor med berörda fastigheter.

Som del i processen med koncessionsansökan skall samråd genomföras med myndigheter, fastighetsägare och andra som kan bli särskilt berörda. Syftet med samrådet är att **förmedla information samt inhämta synpunkter** på verksamheten. Information finns också på www.skekraft.se/samrad.

Förutom detta utskick kommer information också lämnas vid ett allmänt samrådsmöte där representanter från Skellefteå Kraft och Sweco kommer att finnas på plats. På mötet kommer det att finnas möjlighet att studera kartor och diskutera projekten, samt lämna synpunkter och önskemål.

Mötesplats: Hotell Scandic, Skellefteå

Datum: onsdag den 28 februari 2018

Tid: Kl. 18–20

Information om eventuella nyttjanderätter kopplade till din fastighet kan tillsammans med eventuella synpunkter lämnas till Skellefteå Kraft Elnät AB, Erik Spinnel via bifogad svarblankett och förtryckt svarskuvert. Det finns även möjlighet att lämna synpunkter via e-post till klara.brannstrom@sweco.se eller skriftligen till

Klara Brännström
Sweco Environment AB
Box 110
901 03 Umeå.

Har ni några frågor är ni välkommen att kontakta Klara via telefon 090-71 52 34 eller e-post klara.brannstrom@sweco.se. Skellefteå Kraft Elnät AB ser dock gärna att eventuella synpunkter inkommer senast den 23 mars, 2018!

Med vänlig hälsning

Erik Spinnel, Miljösamordnare Elnät, Skellefteå Kraft AB

Projekt: Ny 152-kV ledning mellan Kvistforsen - Bergsbyn, Skellefteå kommun

Svarsblankett gällande nyttjanderätter

(Här finns möjligheter att lämna information om eventuella upplåtelser som är gjord för din fastighet och som kan komma att påverkas av projektet. Vid behov kan även baksidan av brevet användas.)

Namn	
Fastighetsbeteckning	
Typ av upplåtelse (jakt, avlopp mm)	
För vem upplåtelsen är gjord (namn och kontaktuppgifter så som adress, telefon, epost eller liknande)	

Synpunkter på planerad verksamhet

(Här finns möjligheter att lämna skriftliga synpunkter på projektet. Skriv på baksidan om inte utrymmet räcker)

Underskrift och datum, fastighetsägare


Underskrift och datum, fastighetsägare

lokus.se **Köp & Sälj**
 På lokus.se hittar du fler annonser.

Bilar
Köpes
Bil sökes
 Från 02 till 2016 kan allt vara intressant. Ev äldre husbil från 88 till 2008. Def&obes ej hinder. Alla svar beaktas. Kom gärna med förslag. Mvh Niklas 070-0438843 Webbnr: 8307283

Cyklar
Köpes

Esla Sparkcykel köpes
 070-348 32 64

Hobby/fritid
Köpes


Gamla mynt
 Samlare söker gamla svenska mynt med silver. Bra bet. Ring, smsa för mitt pris. 1-minst 9:50: 076-7749212

Hus/trädgård
Köpes
Gammal motorsåg
 Gamla motorsågar köpes 40 - 90 Tal. Typ EL-RAKET XB XA RAKET XF RAKET XD COMET JOBU HUSQVARNA STIHL BLK MFL 076-7786658

Övrigt
Säljes
Lingon till salu
 Har du slut på lingon? Rensade och frysta finns att köpa. 50 kronor kilot. Telefon 0910-54048 eller 070-2804209

NÖJEN
Fredagsmys!
 Tacos och gott sällskap på Exploratoriet 23 februari!

 Vi ordnar maten och ni roar er i utställningarna. Bättre kan det väl inte bli? Kyrklingtacos, popcorn och annat som hör fredagsmys till. Öppet kl 11.00 - 20.00. Boka: info@exploratoriet.se Pris & info: exploratoriet.se

HYRES-MARKNAD
Önskas hyra
Liten 1:a el 2:a ö h
 i Ske-å. Jag lägger 3 mån hyra i deposition. 070-384 50 20
 Annonser är lönsamma nyheter. Tel 0910-577 00

NÖJEN
 VÄSTERBOTTENSTEATERN PRESENTERAR DEN STORA DRAMAKOMEDIN...

SLÄKTKALASET
 FRITT EFTER MARIA BLOMS MASSORLAR
PREMIÄR 24 FEB KL 15:00, VÄSTERBOTTENSTEATERN
 DATUM: 24 & 28/2. 1, 2, 3, 6, 7, 8, 13, 14, 15, 16, 17, 21, 22, 23, 24, 28, 29/3. 4, 5, 6, 7, 10, 11, 18, 19, 20, 21, 25, 26, 27, 28/4.
 PRIS: ORD.PRIS 295 KR. UNGD/STUD 100 KR. FÖRKÖP: SKELLEFTEÅ TURISTCENTER, NORDANÅ, WWW.TICKSTER.COM, WWW.VASTERBOTTENSTEATERN.SE

KUNGÖRELSER
Avgränsningssamråd gällande förlängt och utökat tillstånd för bergtäkt inom Norsjö kommun
 Norsjöfrakt AB avser att ansöka om utökat och förlängt täktillstånd med därtill förenlig masshantering vid bergtäkten Oxberget inom fastigheten Brinken 2:2 (tidigare 1:2) i Norsjö kommun. Täktområdet är lokaliserat på norra sidan av Oxberget, drygt 20 km väst-nordväst om Norsjö tätort. Samråd i ärendet kommer att hållas med Länsstyrelsen Västerbottens län, Norsjö kommun, enskilt särskilt berörda samt övriga myndigheter och intresseorganisationer. Kontaktperson i ärendet är: Eva Johansson, Envix Nord AB, Kylgränd 4A, 906 20 Umeå, 070-524 42 64 eva.johansson@envix.se Samrådsunderlag kan rekvideras via post eller e-post utan kostnader. Eventuella synpunkter i ärendet bör inkomma senast 2018-03-31.

Ansökan om lagligförklaring och tillstånd till vattenverksamhet avseende avledande av vatten m.m. vid Forslidens vattenkraftverk i Tallän, Skellefteå kommun
 Vid Umeå tingsrätt, mark- och miljödomstolen, har Forslidens Energi ansökt om lagligförklaring av Forslidens vattenkraftverk, tillstånd enligt miljöbalken i efterhand till renoveringsarbeten i intags- och regleringsdamm, tillstånd att bibehålla befintlig maskinutrustning och genom turbinen avleda en vattenmängd om 1,7 m³/s samt att få bygga fisk- och flyktvägar m.fl. åtgärder, allt i Tallän, Skellefteå kommun. Verksamheten uppges beröra fastigheterna Skellefteå Burträsk-Forsliden 1:6, 1:7, 1:9, 1:19 och 2:1 samt två outredda samfälligheter. En miljökonsekvensbeskrivning har getts in.
 Synpunkter med anledning av ansökan och miljökonsekvensbeskrivningen ska framställas skriftligen till Umeå tingsrätt, mark- och miljödomstolen, Box 138, 901 04 Umeå eller via e-post mmd.umea@dom.sesenast den 22 mars 2018. Domstolens målnummer M 3010-16 ska anges. Eventuella yrkanden om ersättning framställs helst skriftligen inom samma tid och senast vid domstolens kommande huvudförhandling. Domstolen får avvisa senare framställda yrkanden om de inte har föranletts av iakttagelser vid syn eller av andra omständigheter som förekommit vid huvudförhandlingen.
 Handlingarna i målet finns tillgängliga på domstolens kansli och hos aktförvararen Sven Öberg, Rotsjön 28, 937 95 Burträsk, tfn 0914-510 43.
 Kallelser och andra meddelanden införs i Norran. Umeå Tingsrätt, mark- och miljödomstolen

MS Polyneuropati Stroke
 annan neurologisk diagnos?
 Prova medlemskap tre månader.
 neuroforbundet.se/prova-pa-medlemskap
NEURO
 FORBUNDET

Odd Fellow och S:t Olovs församling
 välkomnar till
Välgörenhetskonsert
 till forskningen om Barndiabetes typ 1
 med deltagande av
Conbriokören
Skellefteå Manskör och Skellefteå Elitorkester
 Piano: Anders Wällmäki
 Bas: Eric Burström
 Stråkar: Malin Jakobsson, Katarina Fahlgren och Gunilla Vikström
 Dragspel: Agneta Holmström och Einar Norlund
 Gratis inträde/Kollekt
Andakt av Per Lundström
 Sankt Olovs kyrka
Söndagen den 25 februari 2018 kl 18:00




Samråd förstärkning av elnätet i Skellefteå
 Vi planerar att ansöka om tillstånd för nya mark- och luftledning, 33 kV och 152 kV, mellan Högnäs - Kvistforsen, Kvistforsen - Bergsbyn, Furunäs - Storstenmyran, Furunäs - Hedensbyn och Bergsbyn - Hedensbyn kraftvärmeverk.
Välkommen till Scandic Skellefteå 28 februari klockan 18-20.
 Samrådet är undersökningssamråd enligt 6 kap 24§ i miljöbalken och avgränsningssamråd enligt 6 kap 30§. Under mötet kan du lämna synpunkter eller skicka dem senast 23 mars 2018 till klara.brannstrom@sweco.se eller till Klara Brännström, Sweco Environment AB, Box 110, 901 03 Umeå. Du kan även ställa frågor på 090-71 52 34.

 Samrådsunderlaget finns på skkraft.se/samrad

PARKINSON-INFORMATION
 Ring 0200-22 10 40 eller Parkinsongruppen i Skellefteå 070-353 07 48

MOTOR-MARKNAD
Volvo och Saab
 Service o rep. 0910-100 16. Bilverkstan Älvsbacka AB

Du hittar fler beg.bilar och bokar din service på www.norrlandsbil.se

Veckans Klipp!

AUDI

- 16 AUDI A6 AVANT 2.0 TDI 190HK QUATTRO Ibisvit, 3,712 mil, 309.000:- **AAP** **NU 299.900:-**
- 17 AUDI A3 SPORTBACK 1.0 TFSI 115HK Silver met, 972 mil, 199.000:- **AAP** **NU 189.900:-**
- 17 AUDI A3 SPORTBACK 2.0 TDI 150HK QUATTRO Daytonagrå pärl-effekt, 1.186 mil **AAP** **309.000:-**
- 16 AUDI Q3 2.0 TDI QUATTRO 150HK Misanoröd pärl-effekt, 3.724 mil **AAP** **259.000:-**
- 12 AUDI Q3 2.0 TDI QUATTRO 140HK Issilver metallic, 10.314 mil **144.900:-**

VOLKSWAGEN

- 12 VOLKSWAGEN SHARAN TDI 140HK DSG Grå metallic, 12.866, 179.000:- **NU 169.000:-**
- 16 VOLKSWAGEN PASSAT SC TDI 150HK 4-M Pure white, 5.246 mil, 239.000:- **DWA** **NU 218.900:-**
- 16 VOLKSWAGEN PASSAT ALLTRACK TDI 190HK DSG Deep black, 2.711 mil **DWA** **289.000:-**

SEAT

- 17 SEAT ATECA TDI 150HK 4DRIVE XCELLENCE Nevada white metallic, 154 mil **285.000:-**

SKODA

- 10 SKODA YETI EXPERIENCE TDI 170HK 4X4 Platinagrå metallic, 9.500 mil **119.000:-**

ÖVRIGA

- 12 OPEL ASTRA 2.0 CDTI ECOTEC 165HK Blå, 9.186 mil, 109.000:- **NU 99.900:-**
- 10 VOLVO S80 AUTOMAT D5 AWD SUMMUM Svart, 12.589 mil, 142.000:- **NU 132.000:-**
- 09 BMW 535D TOURING Svart, 12.100 mil, 189.000:- **NU 179.900:-**
- 15 BMW 530 XDRIVE TOURING Svart, 4.950 mil, 299.000:- **NU 289.000:-**
- 12 SUBARU XV 2.0D 147HK Silver, 7.917 mil **149.000:-**

DWA Das WellAuto. **AAP** Audi Approved



Jörgen Hedström 0910-71 58 84
Simon Robertsson 0910-71 58 43

Alla våra bilar är testade!

Norrlands Bil, Tjärnvägen 5.
Tel 0910-71 58 00
Öppettider: Mån-tor 8-18,
fre 8-17, lör 10-14.

Norrlands Bil

Vi är auk. återförsäljare av Audi, Skoda, Seat, Volkswagen och Volkswagen Transportbilar.
Du hittar oss i Luleå, Skellefteå, Piteå, Arvidsjaur och Malå | www.norrlandsbil.se

Äntligen!

Nya Hyundai IONIQ. Välj mellan el, laddhybrid och elhybrid.

Nu har vi IONIQ Electric för provkörning och snabb leverans. Välkommen in!



Hyundai IONIQ. Pris från 254 900 kr.



5 års Nybilsgaranti med fri körsträcka • 8 år / 200 000 km batterigaranti
5 års Vägassistans • 3 års Vagnskadegaranti
Bränsleförbrukning vid blandad körning: Hybrid: 3,4-3,9 l/100km, CO₂: 72-92 g/km. Plug-in: 1,1 l/100km, CO₂: 26 g/km. Electric: 11,5 kWh/100 km, CO₂: 0 g/km.

Bilmäklar'n!

Tjärn 38, Ske-å tät in till E4. Tel 0910-566 44. Öppet: Månd-fred 10-17, lördag 11-14.



Morgan Torbjörn

Familjeliv med stil.

Med hög komfort, smarta säkerhetssystem och ett skönt mediasystem som du enkelt kopplar upp dig mot är Leon en perfekt reskamrat alla dagar. Snygg design och intelligent teknik låter både förare och passagerare njuta av resan. Välkommen in så berättar vi mer!
Läs mer på seat.se

TEKNIKPAKETET INGÅR. (VÄRDE 7.300:-)

Leon ST

Pris fr. **179.900:-**
Privatleasing fr. **2.295:-/mån****

Utrustad med bl.a.:

- Fotgångarskydd
- Full LED
- Palskärm
- Kökörningsassistent
- Körprofilsknapp med körupplevelseknapp.



Ateca FR 1.4 TSI 150.

Pris fr. **259.900:-**
Privatleasing fr. **2.995:-/mån****

Utrustad med bl.a.:

- Full LED
- Media System Plus
- Backkamera
- Adaptiv Farthållare
- Märktonade rutor bak



Gör sommaren avundsjuk.

Norrlands Bil, Tjärnvägen 5.
Tel 0910-71 58 00.
Öppet: Mån-tor 8-18, fre 8-17, lör 10-14.



SEAT TRYGGHET
3 FRI SERVICE NYBILSGARANTI ÅRS ASSISTANS

Blirarna på bilarna kan vara utrustade. *Gäller vid finansiering via SEAT Finansial Services: Fri service i 3 år/4.500 mil, assistans och nybilsgaranti i 3 år/100.000 mil (inkl. sum. bilskadeförsk. 30.000:-). **SEAT Privattleasing: 36 mån. bilränta på max 4.500 mil. Ingent läskädd leasingavgift, garantierad resvärde, stängd bilränta på VWFS bankränta (jan 2018). Löpavgifts och administrationsavgift tillkommer. Eventuella övrigt och eventuellt tillägg debiteras utöver leasingavgiften. Upp- och administrationsavgifter tillkommer. Vi reserverar oss för eventuella ändringar och avvikelser.



Adam Marklund 0910-71 58 38

Norrlands Bil



Länstyrelsen
Västerbotten

Yttrande

Datum
2018-03-23

Ärendebeteckning
407-1644-2018
Arkivbeteckning

1(4)

Skellefteå Kraft Elnät AB
c/o Sweco Environment AB
klara.brannstrom@sweco.se

Samrådsyttrande för nätkoncession för ny 152 kV kraftledning mellan station ST24 Kvistforsen och ny station ST18 Bergsbyn i Skellefteå kommun

Ni inkom den 9 februari 2018 med underlag för undersöknings- och avgränsningssamråd gällande nätkoncession för en ny 152 kV kraftledning inom Skellefteå kommun. Ni avser att söka nätkoncession för luftledning mellan station ST24 Kvistforsen och en ny station ST18 Bergsbyn.

I underlaget beskrivs översiktligt alternativa sträckningar och utföranden samt förutsättningar och förutsedd miljöpåverkan med avseende på bland annat naturmiljö, kulturmiljö och rennäring. Ni bedömer att ytterligare utredningar behövs innan ni kan förorda något av de föreslagna stråken.

Synpunkter inför ansökan och miljökonsekvensbeskrivning

Naturvärden

Länstyrelsen har granskat föreslagna stråk dels utifrån den information ni presenterar men också utifrån underlag och kunskap som länsstyrelsen har om området. På kartan nedan, vilken finns i större format som bilaga, framgår områden där länsstyrelsen vet eller har indikation på att det finns höga naturvärden, pågående reservatsbildning, Innerviksfjärdarnas naturreservat samt våtmarker med mycket högt naturvärde.



Länsstyrelsen ser helst att områdena med höga naturvärden, dvs befintligt naturreservat och området för pågående reservatsbildning inte tas i anspråk ytterligare. Om ni väljer något av stråken som berör dessa områden måste det i miljökonsekvensbeskrivningen utförligt beskrivas vilka värden som påverkas, vilken effekt det får och hur ni försökt undvika, avhjälpa och i sista hand kompensera denna påverkan. Det ska framgå skyddsåtgärder och skadeförebyggande åtgärder som ni avser att vidta.

Skulle ni gå vidare med ansökan som innebär kraftledning inom Innerviksfjärdarnas naturreservat måste ni ansöka om dispens från reservatsföreskrifterna. Länsstyrelsen kan i nuläget inte bedöma om det är möjligt att bevilja en dispens. Om ni beviljas dispens kan det komma att villkoras med kompensationsåtgärder.

Kulturmiljö

Områdena som utreds för koncession för elledningar är intressanta ur arkeologiskt perspektiv och i samband med en miljökonsekvensbeskrivning är det en fördel om en kulturvärdesinventering/arkeologisk utredning steg 1 utförs av en uppdragstagare med arkeologisk och kulturhistorisk kompetens. Delar av området har utretts i samband med utredningarna inför Norrbotniabanan 2017.

En kulturvärdesinventering/arkeologisk utredning steg 1 bör ha en täckningsgrad på ca 20–30 ha /fälttag även om en högre täckningsgrad kan godkännas i områden med mindre sannolikhet för kulturhistoriska lämningar. Täckningsgraden ska redovisas i rapporten. I rapporten från fältarbetet ska även pekas ut områden för eventuella vidare arkeologiska insatser (utredning steg 2). Miljökonsekvensbeskrivningen bör innehålla en beskrivning av åtgärder för att minska påverkan på kulturmiljön. Påverkan på byarna runt Innerviksfjärden söder om Skellefteälven bör adresseras speciellt.

Om en kulturvärdesinventering/arkeologisk utredning steg 1 inte utförs i samband med miljökonsekvensbeskrivningen kan det bli aktuellt att besluta om att sådan utförs vid ett senare tillfälle.

En arkeologisk utredning måste utföras på snö- och tjälfri mark. I ett ledningsarbete med luftledning kan en utredning med fördel utföras i det skede när linjen har bestämts mer exakt men där det fortfarande finns utrymme för att flytta stolpar 50–100 meter åt något håll. För markkabel bör utredning genomföras inom en korridor som ger möjlighet till justering av linjen förbi eventuella fornlämningar.

Rennäring

Flera av de föreslagna stråken berör eller ligger nära viktiga områden eller svåra passager för rennäringen. Alternativ C5 gränsar dessutom till ett område av riksintresse för rennäringen.

I miljökonsekvensbeskrivningen måste ni beskriva hur rennäringen nyttjar området. Hur betar renarna i området, under hur lång tid osv. Utifrån nyttjandet och förutsedd påverkan ska ni sedan utforma förslag på skyddsåtgärder och skadeförebyggande åtgärder. Det ska tydligt framgå vilka åtgärder ni åtar er.

Drift och underhåll

I miljökonsekvensbeskrivningen är det även viktigt att beskriva förutsättningarna för drift och underhåll. Hur drift och underhåll utförs, med vilka intervaller och under vilka förutsättningar är viktigt att beskriva. Det är även viktigt att redogöra för vilka skyddsåtgärder och skadeförebyggande åtgärder som kan och ska vidtas.

Övergripande om det fortsatta arbetet

Ni uppger att fokus i det fortsatta arbetet kommer att vara direkta och indirekta effekter och konsekvenser på landskapsbild, boendemiljö, natur- och kulturmiljö, rennäring och övrig markanvändning. Arbetet kommer också att innebära fördjupade utredningar med avseende på magnetfält, kultur-, fågel- och naturmiljövärden. Dessa utredningar kommer att behöva genomföras oavsett om verksamheten beslutas medföra betydande miljöpåverkan eller inte.

Ni uppger också att ni ska redogöra för lämpliga skyddsåtgärder och det är viktigt i det sammanhanget att det tydligt framgår vilka åtgärder ni åtar er och inte bara att det skulle vara möjliga att genomföra åtgärderna. Det är också viktigt att åtagandena är tydligt formulerade och inte i form av ”i möjligaste mån”, ”så långt som möjligt” osv.

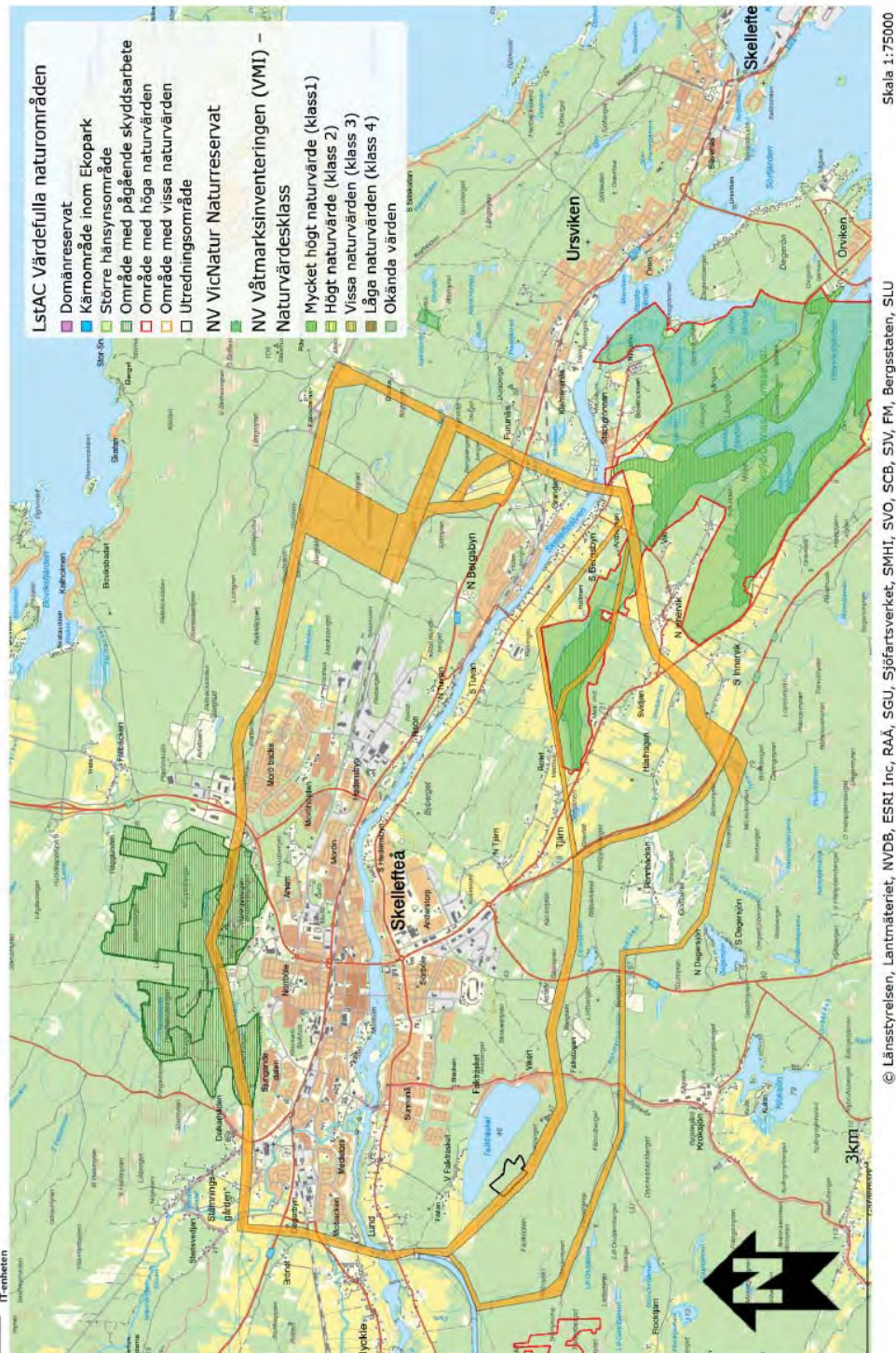
Samlat övervägande

Utifrån de naturvärden som finns längs de föreslagna stråken i kombination med att i största möjliga mån undvika påverkan på rennäringen och att det är fördelaktigt att följa befintlig infrastruktur gör länsstyrelsen den samlade bedömningen att en kombination av alternativen C1 och C4 bör vara bästa alternativet.

I ställningstagandet har Joacim Jacobsson, biträdande enhetschef vid miljöenheten Länsstyrelsen Västerbotten, deltagit.

Lena Clausén
Miljöhandläggare

Denna handling är godkänd i Länsstyrelsens elektroniska system och har därför ingen namnunderskrift.



Område med höga naturvärden: Områden med så höga naturvärden att de är skyddsvärda enligt länsstyrelsens nuvarande bedömning och kan komma ifråga för formellt skydd, exempelvis som naturresevat.

Utredningsområde: Områden där länsstyrelsen har indikationer på att det kan finnas höga naturvärden men som ännu inte har inventerats närmare och bedömts ur naturvärdessynpunkt av länsstyrelsen.

§ 60

Dnr 2018.610

Yttrande angående nätkoncession för ny 152 kV-ledning mellan Kvistforsen och Bergsbyn

Sammanfattning

Skellefteå Kraft Elnät AB har ansökt om att uppföra ny 150 kV-ledning mellan ny station ST24 Kvistforsen och ny station ST18 Bergsbyn, Skellefteå. SWECO överlämnar ansökan från Skellefteå Kraft Elnät AB och begär kommunens yttrande.

Syftet med en ny 152 kV-ledning är att förstärka elnätet i Skellefteå stad och tillmötesgå framtida elbehov och tillkomande last. Ledningen utgör en viktig del av elnätet för att möjliggöra utvecklingen av Skellefteå kommun med närområde.

Genom att anlägga en ledning mellan station Kvistforsen och station Bergsbyn säkerställer bland annat elleveranssäkerheten till det planerade industriområdet ost om Skellefteå och redundans för Skellefteå stads elförsörjning.

Det finns 8 olika utredningsstråk, C1-C8, för den aktuella ansökan. Alla alternativ är förslag på luftledning.

Beslut

Bygg- och miljönämnden antar skrivelsen som kommunens yttrande till Skellefteå Kraft via SWECO.

Beslutsunderlag

Samhällsbyggnads tjänsteskrivelse 2018-03-07

Beslutet sänds till:

Kommunstyrelsen
Länsstyrelsen i Västerbotten
SWECO



Bygg- och miljönämnden

Yttrande angående nätkoncession för ny 152 kV- ledning mellan Kvistforsen och Bergsbyn

Sammanfattning

Skellefteå Kraft Elnät AB har ansökt om att uppföra ny 150 kV-ledning mellan ny station ST24 Kvistforsen och ny station ST18 Bergsbyn, Skellefteå. SWECO överlämnar ansökan från Skellefteå Kraft Elnät AB och begär kommunens yttrande.

Syftet med en ny 152 kV-ledning är att förstärka elnätet i Skellefteå stad och tillmötesgå framtida elbehov och tillkommande last. Ledningen utgör en viktig del av elnätet för att möjliggöra utvecklingen av Skellefteå kommun med närområde. Genom att anlägga en ledning mellan station Kvistforsen och station Bergsbyn säkerställer bland annat elleveranssäkerheten till det planerade industriområdet ost om Skellefteå och redundans för Skellefteå stads elförsörjning.

Det finns 8 olika utredningsstråk, C1-C8, för den aktuella ansökan, se karta på sida 2. Alla alternativ är förslag på luftledning.

Samhällbyggnads förslag till beslut

Bygg- och miljönämnden antar skrivelsen som kommunens yttrande till Skellefteå Kraft via SWECO.

Beslutsunderlag

Samhällsbyggnads tjänsteskrivelse 2018-03-07

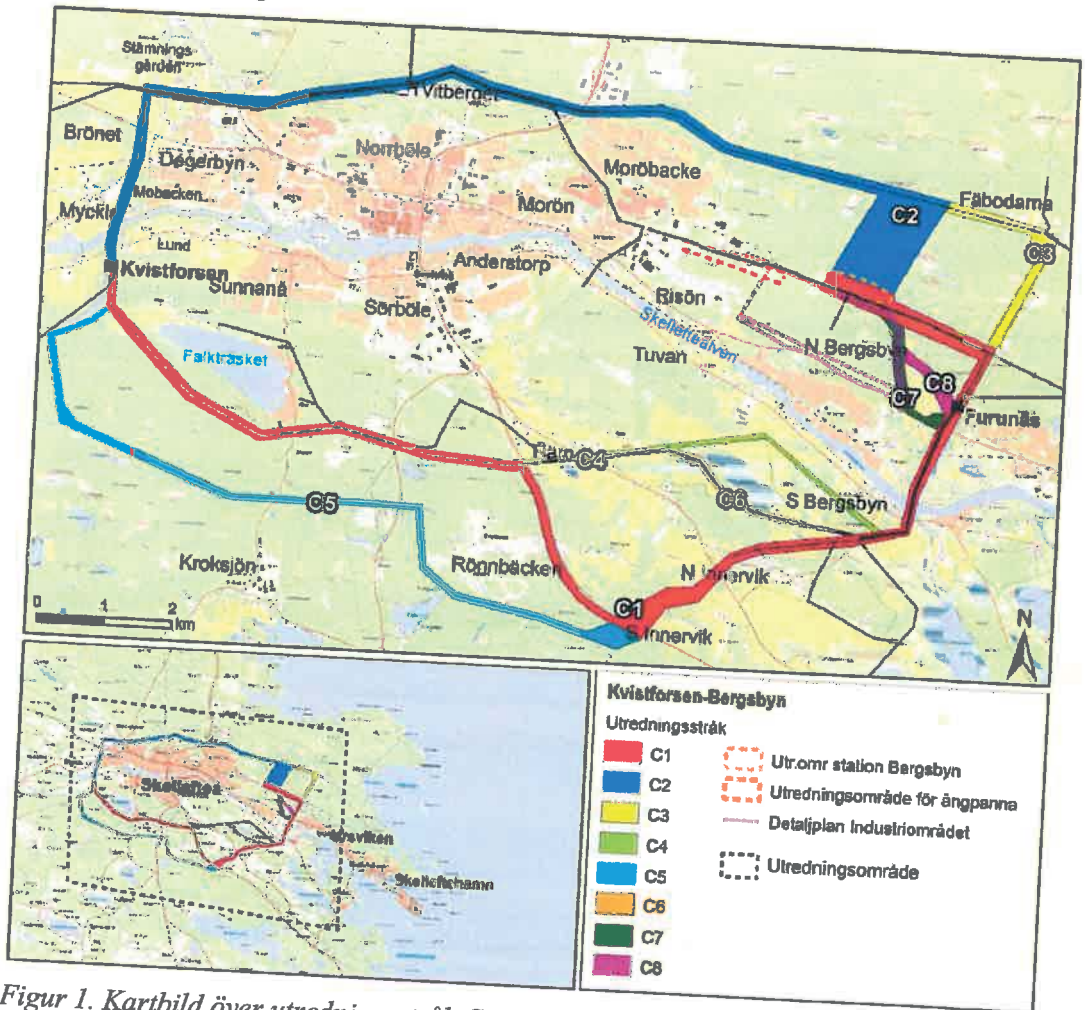
Harriet Wistemar
Harriet Wistemar
Kommunarkitekt

Lovisa Hällkvist
Lovisa Hällkvist
Fysisk planerare

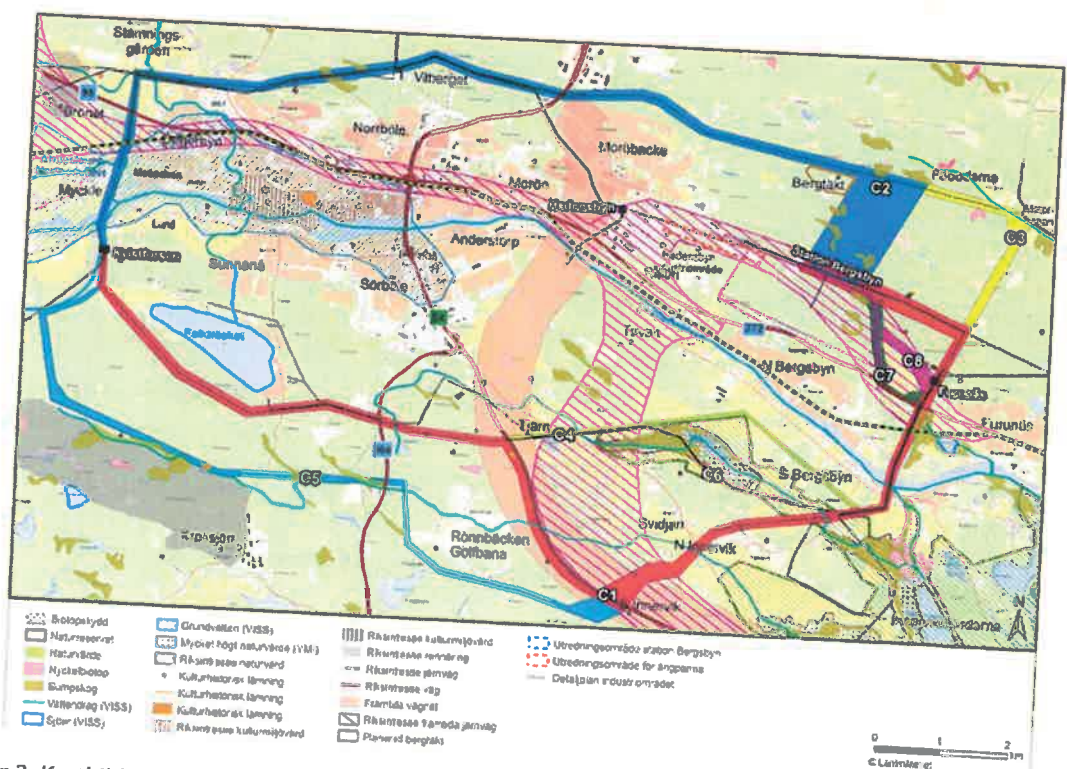
Beslutet sänds till:

Kommunstyrelsen
Länsstyrelsen i Västerbottens län
SWECO

Beskrivning



Figur 1. Kartbild över utredningsstråk C1-C8.



Figur 2. Kartbild över utredningsstråk C1-C8 samt förutsättningar.

Övergripande beskrivning utifrån underlaget

En miljökonsekvensbeskrivning kommer att genomföra i kommande skede. Den kommer bland annat innehålla en fördjupad fågel- och naturmiljöutredning där även föreslagna åtgärder kommer att beskrivas.

En ledningsgata för luftledningar är mellan 30 – 40 meter bred beroende på om det är portalstolpar eller enkelstolpar som används. Om en ledning uppgörs parallellt med befintlig ledning behöver den nya skogsgatan inte göras lika bred eftersom det går att använda en del av den befintliga. En markförlagd kabel behöver inte heller en lika bred ledningsgata.

Utredningsstråk C1

Stråket går i sydostlig riktning från Kvistforsen parallellt med Skellefteå Krafts befintliga 130 kV-ledningar genom skogsmark fram vid E4 vid Tjärn. Genom naturreservat Inneviksfjärdarna passerar stråket parallellt med en 10 kV-ledning, varefter det sedan går över Skellefteälven parallellt med befintliga 130 kV- och 30 kV-ledningar fram till station Bergsbyn.

Synpunkt: Riksintresse för järnväg berörs samt riksintresse för framtida väg. Ledningen ska inte anläggas så att framtida anläggning av dessa intressen försvåras.

C1 passerar Falkberget, Falkträsket, där inventeringar har gjorts och har klassats som höga naturvärden, äldre barrskog. Ledningsgatan går idag utanför det området, men ledningen bör inte dras om eller breddas så att skog måste tas ner inom området.

De befintliga ledningsgatorna inom Innerviksfjärdarnas naturreservat bör inte breddas. Om bredden på den befintliga ledningsgatan kan hållas kan det vara mer lämpligt med C1 sträckning genom reservatet än att välja C4 som kräver en ny brytning av ledningsgata just utanför området.

I Inreviken och Yttreviken, mellan Norra Bergsbyn och Ursviken, pågår ett kommunalt restaureringsprojekt för att höja utdikade sjöar. Ledningsgatan bör inte breddas så att den bård av växtlighet som finns mot sjön tas bort.

Skellefteå kommun anser att hela stråk C1 kan vara en lämplig dragning så länge riksintresse för järnväg och väg samt naturvärden inte påverkas negativt. Västra delen av stråk C1 är att föredra framför stråk C5. Om ledningen sedan bör fortsätta längs stråk C1 eller istället fortsätta längs C4 alternativt C6, behövs det mer underlag kring påverkan på naturmiljön längs C4 samt eventuell påverkan på riksintresse järnväg och väg.

Utredningsstråk C2

Utredningsstråk C2 är ett alternativt stråk till C1. Den planeras att gå parallellt med befintliga ledningar över Skellefteälven och hela vägen norr om Skellefteå via Vitberget fram till den nya stationen Bergsbyn norr om det detaljplanerade industriområdet. Berör Vitberget, blivande kommunalt naturreservat

Synpunkt: Skellefteå kommun anser att denna sträckning inte är lämplig då den korsar ett område i Myckle/Mobacken där detaljplan för bostäder ska upprättas, samt att dragningen går nära många befintliga bebyggelseområden för bostäder. Den korsar även förslag till naturreservat på Vitberget vilket gör intrång på natur- och friluftsvärdena i området. Om C2 väljs behöver det utredas hur intrånget ska minimeras, dels vi anläggandet men även vid kommande skötselåtgärder i naturreservatet. I framtida område för bostäder bör ledningen i sådana fall markförläggas.

Utredningsstråk C3

Stråk C3 är ett alternativ till den del av utredningsstråk C2 som går inom detaljplanen för industriområdet. Stråket utgår från stråk C1 norr om station Furunäs och går norrut genom obruten mark. Därefter passerar stråket över jordbruksmark för att sedan vika av västerut och gå parallellt med befintlig 130 kV-ledning fram till stråk C2.

Synpunkt: Eftersom stråk C3 går genom obruten mark anser Skellefteå kommun att ett stråk där befintlig gata finns är ett bättre alternativ.

Utredningsstråk C4

Stråket börjar vid E4:an vid Tjärn och följer befintliga ledningar den första sträckan österut genom odlingslandskapet och längs naturreservatets norra gräns. Därefter viker stråket av mot sydöst och ansluter till stråk C1 söder om Södra Bergsbyn.

Synpunkt: Stråk C4 innebär minst intrång i Innerviksfjärdarnas reservat, jämför med C1 och C6. Stråket går dock genom värdefull lövskog i direkt anslutning till reservatet. C4 innebär delvis ny ledningsgata, vilket gör att det kommer finnas fler ledningar i och runt reservatet. Skellefteå kommun ställer sig frågande till hur reservatet och dess värden påverkas av fler ledningar i närområdet?

Stråket berör även riksintresse för järnväg samt riksintresse för framtida väg. Ledningen ska inte anläggas så att framtida anläggning av dessa intressen försvåras.

Utredningsstråk C5

Stråk C5 är ett alternativ till en del av utredningsstråk C1. Stråket börjar söder om station Kvistforsen och följer i stort sett rågångar mellan fastigheter genom skogsmark hela vägen fram till stråk C1 vid E4:an i höjd med Södra Innervik.

Synpunkt: Utifrån underlag anser kommunen att detta stråk inte är en lämplig dragnings. Detta förslag skulle innebära en lång sträcka med en helt ny brytning av ledningsgata, vilket skulle innebära ett stort intrång på naturmiljön. Stråket berör även riksintresse för järnväg samt riksintresse för framtida väg. En eventuell ledning ska inte anläggas så att framtida anläggning för dessa intressen försvåras.

Utredningsstråk C6

Följer befintliga 30 kV- och 130 kV-ledningar inom Innerviksfjärdarnas naturreservat mellan stråk C1 och C4. Stråket passerar jordbruks- och skogsmark och våtmark och är

ett alternativ till en del av stråk C1 eller C4. Inom stråket skulle en ledning gå parallellt med befintliga ledningar.

Synpunkt: Stråk C6 gör ett större intrång i Innerviksfjärdarnas naturreservat än C1 och C4. De befintliga ledningsgatorna inom Innerviksfjärdarnas naturreservat bör inte breddas. Om bredden på den befintliga ledningsgatan kan hållas och inga skador uppstår vid anläggningskedet kan det vara mer lämpligt med C6 sträckning än att välja C4 som kräver en ny brytning av ledningsgata.

Utredningsstråk C7

Ett alternativt delstråk till C1. Från stråk C1 vid väg 372 följer stråket vägen fram till det detaljplanerade industriområdet där det följer en planerad väg inom industriområdet fram till stråk C1. Inom stråket skulle en ledning gå parallellt med den planerade vägen.

Synpunkt: Att följa befintlig infrastruktur gör mindre inverkan på naturen som gör att detta alternativ kan vara lämpligt.

Utredningsstråk C8

Ett alternativ till stråk C7. Går genom obruten terräng mellan stråk C1 i höjd med Furunäs och C7.

Synpunkt: Stråk C7 är att föredra framför stråk C8 då den skulle gå genom obruten terräng.

Övergripande synpunkter på ansökan

Vid ett flertal ställen passerar utredningsstråken bostadsbebyggelse. I det kommande arbetet ska Skellefteå Kraft genomföra magnetfältsutredningar som redovisas i den kommande miljökonsekvensbeskrivningen. Detta för att utreda möjligheter för att reducera magnetfältsnivåer vid platser där människor vistas stadigvarande om magnetfältsvärdet överstiger 0,4 mikrotelsla. Skellefteå kommun vill belysa att ett avstånd på 50 meter bör hållas till en 152 kV-luftledning. Om det inte är möjligt bör ledningen läggas i marken i det berörda området alternativt välja en annan sträcka.

Jordbruksmark bör undvikas i så stor utsträckning som möjligt.

Det behöver tydligt utredas vilket alternativ C1, C4 och C6 som innebär minst påverkan på Innerviksfjärdarnas reservat och värden kopplat till detta samt vilken hänsyn som ska göras. Hur kan intrånget minimeras, dels vid anläggandet men även vid kommande skötsel åtgärder. Om påverkan inte kan undvikas bör kompensationsåtgärder tas fram.

Det nämns att det inom ledningsstråken finns naturreservat, nyckelbiotoper, naturvärdesobjekt, sumpskogar, våtmarksinventering (VMI) samt vattendrag klassade enligt vattendirektivet. Det är viktigt att de i kommande handlingar redovisas vilka av ovanstående naturvärdesområden som passerar samt vilken hänsyn som planeras.

Samt vilket val av stolpmaterial som ska användas vid exempelvis passage av myrmarker.

En översiktlig ekosystemtjänstanalys bör redovisas i miljökonsekvensbeskrivningen.

Vid passage av områden där rennäringen vistas bör hänsyn tas. Speciellt vid anläggningsskede. Exempelvis att anläggningen av ledningen sker under perioder då renarna inte vistas i området.

Det bör förtydligas i kommande handlingar vad som menas med att nya ledningen "följer befintliga ledningar" och "parallellt med befintliga ledningar". Vad innebär de två olika begreppen, kommer ledningsgatan att breddas eller inte, samt om den befintliga ledningen ska raderas och ersättas av den nya?

Skellefteå kraft AB
Erik Spinnel

931 20 SKELLEFTEÅ

Yttrandet angående tre olika samrådsunderlag med dokumentnummer: 793722 (33kV-ledningar i Bergsbyn) och 793722 (152 kV-ledningar i Bergsbyn) samt 794429 (152 kV-ledningar från Kvistforsen till Bergsbyn), samråd enligt 6 kap 24 och 30 §§ miljöbalken, Skellefteå kommun

Undertecknade bedriver ett jord- och skogsbruksföretag och äger mark, bl a fastigheten Bergsbyn 31:1, som berörs av de föreslagna utredningsstråken för kraftledningar.

I samband med samrådsförfarandet enligt ovan vill vi lämna följande synpunkter:

- Vi anser att ledningsarbete/nedläggning av ledningar i största möjliga utsträckning bör samordnas med lokalisering av vägar så att det blir ett effektivt markutnyttjande med minsta möjliga intrång. Befintliga ledningstråk bör också utnyttjas istället för att dra ledningar över obruten mark eller inkräkta på annan markanvändning.
- För att minska påverkan på jordbruksverksamheten bör förläggning av ledningar i aktiv jordbruksmark undvikas.
- Vi motsätter oss förslag enligt stråk B5 och C8 där utredningsområdet går över vår gårds norra del och förutom att det inkräktar på gården tas även aktiv jordbruksmark i anspråk. Istället förordar vi A5/C7 som innebär en samlokalisering med vägen till nya industriområdet.
- Om markintrång blir nödvändigt förutsätter vi marknadsmässig ersättning. Om mark behöver tas i anspråk som brukas/arrenderas av oss förväntar vi oss att vi meddelas om detta i god tid. Tyvärr har vi dåliga erfarenheter av att bli fråntagna mark med kort varsel, vilket har ställt till med problem för företaget.
- Vi förutsätter att magnetfältsutredningar genomförs och redovisas i den kommande miljökonsekvensbeskrivningen så att behov av att reducera magnetsfältsnivåerna eller justera placeringen av ledningarna framgår av utredningen.
- Jaktarrenden framgår av bilaga 1.

Med förhoppning om att hänsyn tas till våra synpunkter i det fortsatta utredningsarbetet.

Bergsbyn 2018-03-18



Kristina och Jonny Nilsson
Bergsången 1
931 54 SKELLEFTEÅ

Ägare av fastigheten Bergsbyn 31:1 mfl

Bekräftelse att ni mottagit detta yttrande mailas till:

091052515@telia.com

och

malin.olofsson@norrtaelje.se

Jonny Nilsson och Kristina Nilsson har enligt Skogsstyrelsen 144.5 ha.

Jägare som arrenderar är:

- Jan-Ove Fahlgren N-Sillsgatan 742. 93237 Uruiken
0910-56602 28ha småvilt 28ha älg.
- Tor Lundström. Björkhamngatan 15F
932 31 Skelleftehamn 28ha småvilt 28ha älg
- Niclas Lindahl Töregatan 27 93154 Skellefteå
070-694 3925 28ha småvilt 28ha älg
- Hans Lundberg Varuträsk 226 93198 Skellefteå
070-2140718 28ha älg
- Hans Lundqvist Södra Bergsbyn 65 93191 Skellefteå
28ha älg
- Daniel Avander Svedjegatan 4 934 31 Käge
28ha småvilt

Projekt: Nya 33-kV markkablar vid Bergsbyn, Skellefteå kommun

Svarsblankett gällande nyttjanderätter


(Här finns möjligheter att lämna information om eventuella upplåtelser som är gjord för din fastighet och som kan komma att påverkas av projektet. Vid behov kan även baksidan av brevet användas.)


Namn	Kristina & Jonny Nilsson
Fastighetsbeteckning	Bergsbyn 31:1
Typ av upplåtelse (jakt, avlopp mm)	Jakt
För vem upplåtelsen är gjord (namn och kontaktuppgifter så som adress, telefon, epost eller liknande)	Se bilaga 1

Synpunkter på planerad verksamhet

(Här finns möjligheter att lämna skriftliga synpunkter på projektet. Skriv på baksidan om inte utrymmet räcker)

Se yttre sida


Underskrift och datum, fastighetsägare

 19/3-2018
Underskrift och datum, fastighetsägare

Projekt: Ny 152-kV ledning mellan Kvistforsen - Bergsbyn, Skellefteå kommun

Svarsblankett gällande nyttjanderätter

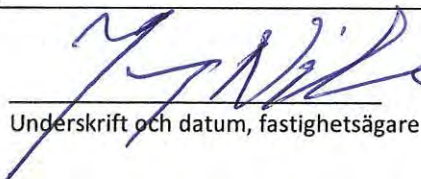
(Här finns möjligheter att lämna information om eventuella upplåtelser som är gjord för din fastighet och som kan komma att påverkas av projektet. Vid behov kan även baksidan av brevet användas.)

Namn	Kristina & Jonny Nilsson
Fastighetsbeteckning	Bergsbyn 31:1
Typ av upplåtelse (jakt, avlopp mm)	Jakt
För vem upplåtelsen är gjord (namn och kontaktuppgifter så som adress, telefon, epost eller liknande)	Se bilaga 1

Synpunkter på planerad verksamhet

(Här finns möjligheter att lämna skriftliga synpunkter på projektet. Skriv på baksidan om intetrymmet räcker)

Se yttrande


Underskrift och datum, fastighetsägare

 19/3-2018
Underskrift och datum, fastighetsägare

Projekt: Nya 152-kV ledningar vid Bergsbyn, Skellefteå kommun

Svarsblankett gällande nyttjanderätter

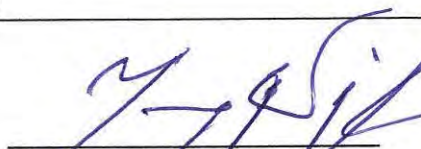
(Här finns möjligheter att lämna information om eventuella upplåtelser som är gjord för din fastighet och som kan komma att påverkas av projektet. Vid behov kan även baksidan av brevet användas.)


Namn	Kristina & Jonny Nilsson
Fastighetsbeteckning	Bergsbyn 31:1
Typ av upplåtelse (jakt, avlopp mm)	Jakt
För vem upplåtelsen är gjord (namn och kontaktuppgifter så som adress, telefon, epost eller liknande)	Se bilaga 1

Synpunkter på planerad verksamhet

(Här finns möjligheter att lämna skriftliga synpunkter på projektet. Skriv på baksidan om inte utrymmet räcker)

se yttrande


Underskrift och datum, fastighetsägare

 19/3-2018
Underskrift och datum, fastighetsägare

Brännström Klara

Från: Brännström Klara
Skickat: den 8 mars 2018 14:16
Till: 'Bergsängarnas Hundpensionat'
Ämne: SV: Kvistforsen-bergsbyn

Hej Anette och Duncan,

Tack för ert yttrande, vi tar med det i det fortsatta utredningsarbetet. Synpunkter och frågor från samrådet ligger tillsammans med andra utredningar som grund för det fortsatta utredningsarbetet med att ta fram det stråk som Skellefteå Kraft kommer att söka tillstånd för ledningssträckning inom.

Om utredningsstråket väljs kommer ledningen placeras någonstans inom utredningsstråket. Utredningsstråket är betydligt bredare än vad ledningsgatan kommer vara. I nuläget tittar vi förutsättningslöst på möjliga utredningsstråk på en mer översiktlig nivå. Ledningens placering bestäms vid detaljprojekteringen i ett senare skede av utredningsprocessen. Vid etablering av ny luftledning kan det vara fördelaktigt att gå längs med befintlig infrastruktur. Behörigt avstånd kommer att hållas till bebyggelse under detaljprojekteringen.

*Med vänlig hälsning
Klara Brännström*

Klara Brännström

Miljökonsult
Sweco Environment AB
Telefon direkt +46 (0)9 071 52 34
Mobil +46 (0)703 54 39 77
klara.brannstrom@sweco.se

Sweco Environment AB

Umestan Företagspark Hus 12
Box 110
SE-901 03 Umeå
Telefon
www.sweco.se



-----Ursprungligt meddelande-----

Från: Bergsängarnas Hundpensionat [mailto:hundpensionat@gmail.com]
Skickat: den 8 mars 2018 10:54
Till: Brännström Klara <klara.brannstrom@sweco.se>
Ämne: Kvistforsen-bergsbyn

Som ägare av Bergsbyn 37:31 motsätter vi förslaget för er planerade utökning av elledningar på vår mark.

Detta ställningstagande avser vi oss kraftig motvilja gällande ytterligare ledning.

Detta då vi från vår bostad har 80 meter till närmsta punkt av den elledning som i dagsläget har dragits över våra ägor, och ej är beredda att offra Ytterligare.

Om planerna förblir oförändrade och fortskrider antas vi stå utan annat alternativ än att anlita för inrådan i ärendet. Med vänlig hälsning Anette och Duncan McKie Skickat från min iPhone

Synpunkter angående ansökan om nätkoncession av Skellefteå Kraft mellan Kvistforsen-Bergsbyn.

Vi är markägare av Degerbyn 3:4 och anser att ledningen mellan Kvistforsen och norrut mot stämninggården i första hand bör utformas i form av markledning med tanke på framtida behov av utvidgad bebyggelse relativt nära tänkt ledning. Ledningen bör naturligtvis endast genomföras om ett reellt behov finns.

Vi anser att ledningen ska läggas i den östra korridoren eller öster om den korridoren mellan Kvistforsen och Stämninggården för att störa så lite som möjligt befintlig bebyggelse och framtida planering. Dessutom är ägaren (Skellefteå kommun) till exploitören (Skellefteå Kraft) tillika markägare längs Tunnelvägen på dess västra sida.

Det är därför rimligt att ledningen dras i första hand på exploitörens egen mark även om man tvingas flytta befintlig ledning i någon mån. Ovanstående synpunkter gäller mellan i första hand Mycklevägen och väg 95 och i andra hand mellan Kvistforsen och Mycklevägen.

På uppdrag av Markägarna, Degerbyn 3:4 gm

Kurt Lundström 2018.03.14

Projekt: Ny 152-kV ledning mellan Kvistforsen - Bergsbyn, Skellefteå kommun

Svarsblankett gällande nyttjanderätter

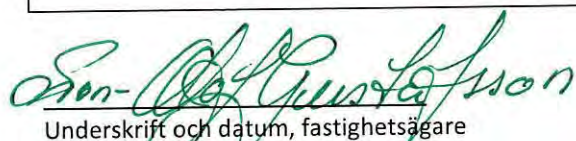
(Här finns möjligheter att lämna information om eventuella upplåtelser som är gjord för din fastighet och som kan komma att påverkas av projektet. Vid behov kan även baksidan av brevet användas.)

Namn	
Fastighetsbeteckning	
Typ av upplåtelse (jakt, avlopp mm)	
För vem upplåtelsen är gjord (namn och kontaktuppgifter så som adress, telefon, epost eller liknande)	

Synpunkter på planerad verksamhet

(Här finns möjligheter att lämna skriftliga synpunkter på projektet. Skriv på baksidan om inte utrymmet räcker)

FASTIGHETEN IMERVIK 1:16
INGÅR ÄVEN SOM UTEDRINGS-
OMRÅDE FÖR NORR BOTNIA BANGÅN
STOR BELASTNING PÅ FASTIGHET
UTIFRÅN TÄNKTA INTERAKTIVE-
LÖSNINGAR.


Underskrift och datum, fastighetsägare

23 2018
EGB

Underskrift och datum, fastighetsägare

Projekt: Ny 152-kV ledning mellan Kvistforsen - Bergsbyn, Skellefteå kommun

Svarsblankett gällande nyttjanderätter

(Här finns möjligheter att lämna information om eventuella upplåtelser som är gjord för din fastighet och som kan komma att påverkas av projektet. Vid behov kan även baksidan av brevet användas.)

Namn	Yngve Holmström
Fastighetsbeteckning	Innervik 81b
Typ av upplåtelse (jakt, avlopp mm)	_____
För vem upplåtelsen är gjord (namn och kontaktuppgifter så som adress, telefon, epost eller liknande)	_____

Synpunkter på planerad verksamhet

(Här finns möjligheter att lämna skriftliga synpunkter på projektet. Skriv på baksidan om inte utrymmet räcker)

Alternativ C1: landskapsbilden i Innervik påverkas negativt då ledningen skär rakt över den centrala delen av byn.
 Alternativ C6: landningsstråket för sjöfåglar o tranor i Åviken försämras ytterligare med utökad ledning, västra delen där ledningen går snett över landningsstråket i våtmarken flera skadade fåglar har ^{där} under åren påträffats av mig.
 Alternativ C4: Bättre än C6 då ledningen berör betydligt mindre våtmark.
 Alternativ C2: Då befintlig kraftpaten kan användas bör detta ge minsta påverkan i naturen och även fördelar ut service synpunkt.

Yngve Holmström
 Underskrift och datum, fastighetsägare

Solveig Holmström
 Underskrift och datum, fastighetsägare

Projekt: Ny 152-kV ledning mellan Kvistforsen - Bergsbyn, Skellefteå kommun

Svarsblankett gällande nyttjanderätter

(Här finns möjligheter att lämna information om eventuella upplåtelser som är gjord för din fastighet och som kan komma att påverkas av projektet. Vid behov kan även baksidan av brevet användas.)

Namn	
Fastighetsbeteckning	
Typ av upplåtelse (jakt, avlopp mm)	
För vem upplåtelsen är gjord (namn och kontaktuppgifter så som adress, telefon, epost eller liknande)	

Synpunkter på planerad verksamhet

(Här finns möjligheter att lämna skriftliga synpunkter på projektet. Skriv på baksidan om inte utrymmet räcker)

Utfredningsstråk C4 avses passera längst ner på vår fastighet Fjornevik 33:1.
Där finns numera en slinga för vårt nyligen installerade utfjordsvärmesystem.
Blir det att sätta kraftledningsstolpar eller gräva ner markkabel måste detta tas hänsyn till.

Einar Ljunvall 18/2-18

Underskrift och datum, fastighetsägare

Fjornevik 33:1

Trene Brvall 18/2-18

Underskrift och datum, fastighetsägare

Projekt: Ny 152-kV ledning mellan Kvistforsen - Bergsbyn, Skellefteå kommun

Svarsblankett gällande nyttjanderätter

(Här finns möjligheter att lämna information om eventuella upplåtelser som är gjord för din fastighet och som kan komma att påverkas av projektet. Vid behov kan även baksidan av brevet användas.)

Namn	FREDRIK ÅRMAN
Fastighetsbeteckning	INNERVIK 46:1
Typ av upplåtelse (jakt, avlopp mm)	JAKT
För vem upplåtelsen är gjord (namn och kontaktuppgifter så som adress, telefon, epost eller liknande)	INNERVIKES VVO

Synpunkter på planerad verksamhet

(Här finns möjligheter att lämna skriftliga synpunkter på projektet. Skriv på baksidan om inte utrymmet räcker)

MAN DRAR INTE EN 152KV LINJE GENOM EN BY!
STÖDJE FÖRSLAGET SOM KOM VID SAMRÅDSMÖTET I
ONSDAGS 28/2.
LÄGG KABELN I ÄLVEN.
INGEN VILL HA EN 152KV LINJE VID SITT HUS.

INNERVIK 2018-03-04

Underskrift och datum, fastighetsägare



Underskrift och datum, fastighetsägare

Brännström Klara

Från: Brännström Klara
Skickat: den 2 mars 2018 10:39
Till: 'k.peter@telia.com'
Ämne: SV: Samråd Skellefteå Kraft

Hej,
Tack för ert yttrande. Vi kommer att ta med det i det fortsatta utredningsarbetet. Vi föreslår att vi hör av oss till dig efter samrådets slut (sista dag för yttrande är den **23 mars**) med information om hur vi går vidare med val av ledningsstråk och i de fall ett möte då önskas så tar vi det då.

Med vänlig hälsning
Klara Brännström, på uppdrag av Skellefteå Kraft

Från: k.peter@telia.com [mailto:k.peter@telia.com]
Skickat: den 28 februari 2018 07:41
Till: Brännström Klara <klara.brannstrom@sweco.se>
Ämne: Re: Samråd Skellefteå Kraft

Hej Klara!
Vi förordar starkt utredningsstråk D2, vad gäller sträckan Högnäs-Kvistforsen. På södra sidan om skellefteälven är det väldigt trångt. Vi har skelleftebanan som skär genom samma område, vilket gör att det är extremt trångt mellan banan och älven. Att dessutom bredda kraftledningsgatan ytterligare, skulle innebära en ett ännu försvårande hinder för den fria strövningen och betningen. Blir det aktuellt med en annan dragnings än D2, måste vi sätta oss ned och diskutera det. Det innebär ett stort intrång för vår del. Sträckan Kvistforsen-Bergsbyn förordar vi C2 eftersom de andra sträckningarna innebär ett stort intrång, på vårt redan hårt provade vinterbete. De kumulativa effekterna som det innebär att vara nära en stad, är extrema. Vi är redan på gränsen vad vi klarar. en breddning av en ledningsgata kan vara förödande för vår del. Ni skulle se bara alla skoterspår som blir efter sådana ledningsgator.

Peter Larsson
Maskaure Sameby

----Ursprungligt meddelande----
Från : klara.brannstrom@sweco.se
Datum : 2018-02-26 - 08:08 (V)
Till : k.peter@telia.com
Ämne : Samråd Skellefteå Kraft

Hej Peter,
Gällande det samråd Skellefteå Kraft nu genomför för ledningar som planeras kring centrala Skellefteå (som jag ringde er gällande i fredags) skickar jag shape över ledningssträckningarna tillsammans med samrådsunderlagen via sprend.com.

Jag kontaktar er under morgondagen för att höra om ni är intresserad av ett enskilt möte i projektet.

Med vänlig hälsning
Klara Brännström

Telefon direkt +46 (0)9 071 52 34

Mobil +46 (0)703 54 39 77

klara.brannstrom@sweco.se

SE-901 03 Umeå

Telefon

www.sweco.se

Synpunkter - Ansökan om koncession för 33- och 152 kV-ledningar, Skellefteå kommun

Med denna blankett kan du lämna dina skriftliga synpunkter.

Namn: Roger Lennberg

Adress: Lejonströmsv. 5B

Fastighetsbeteckning: Sunnarå 1:13

Önskar lämna synpunkt avseende projekt:

- Furunäs - Storstenmyran, 152-kV ledningar ()
- Furunäs - Hedensbyn, 33-kV ledningar ()
- Kvistforsen - Bergsbyn, 152-kV ledning (X)
- Högnäs - Kvistforsen, 152-kV ledning ()

Blanketten kan lämnas ikväll på samrådsmötet eller skickas till adressen nedan.
Senast fredag **den 23 mars 2018** behöver synpunkterna vara oss tillhanda.

E-post: klara.brannstrom@sweco.se

Klara Brännström, Sweco Environment AB, Box 110, 901 03 Umeå

Ansökan att ni skall ta ansvar för
av ledning befintlig över min
mark.

Synpunkter - Ansökan om koncession för 33- och 152 kV-ledningar, Skellefteå kommun

Med denna blankett kan du lämna dina skriftliga synpunkter.

Namn: PETER HETTINGER
Adress: Senarad vägen 35 0702717545
Fastighetsbeteckning: Senarad 4:21

Önskar lämna synpunkt avseende projekt:

- Furunäs - Storstenmyran, 152-kV ledningar ()
- Furunäs - Hedensbyn, 33-kV ledningar ()
- Kvistforsen - Bergsbyn, 152-kV ledning
- Högnäs - Kvistforsen, 152-kV ledning ()

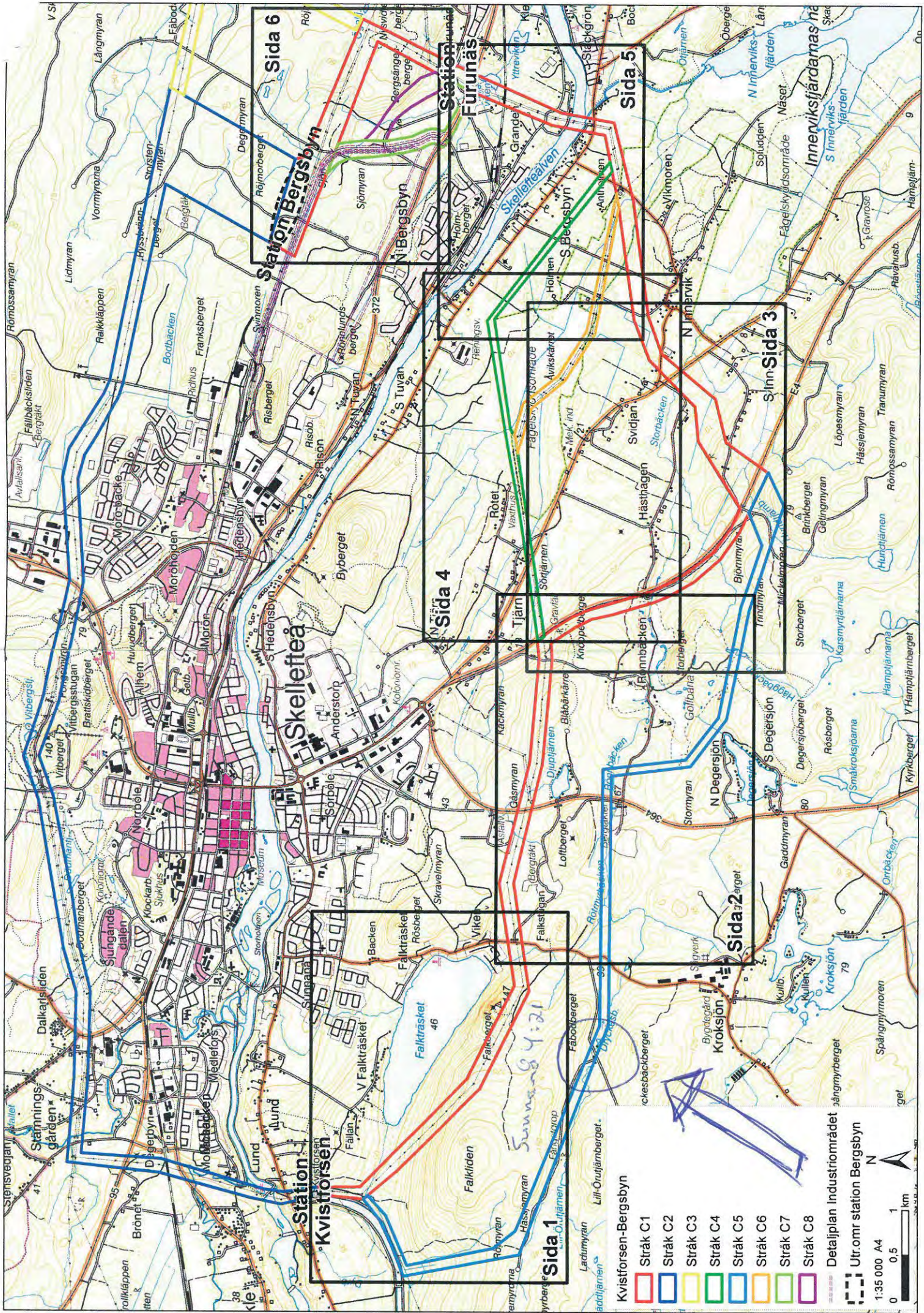
Blanketten kan lämnas ikväll på samrådsmötet eller skickas till adressen nedan.
Senast fredag **den 23 mars 2018** behöver synpunkterna vara oss tillhanda.

E-post: klara.brannstrom@sweco.se

Klara Brännström, Sweco Environment AB, Box 110, 901 03 Umeå

Alt C5 gör rakt igenom mitt gårdseenträum med
labor & sommars tuga. Dessutom är alla träd
invid Dryckesbäcken undantagna från all
avverkning (naturhämnen - beslut länsstyrelsen 2016)
Se markering på bif. karta.
Jag förordar att Ni väljer befintlig kraft-
ledningsgata end alt. C1

(Fortsätt på nästa sida)



Sida 6
Station Bergsbyn

Station Furunäs

Sida 5

Sida 4

Sida 3

Sida 2

Sida 1

Station Kvistforsen

- Kvistforsen-Bergsbyn**
- Stråk C1
 - Stråk C2
 - Stråk C3
 - Stråk C4
 - Stråk C5
 - Stråk C6
 - Stråk C7
 - Stråk C8

--- Detaljplan Industriområdet
 - - - - - Utr.omr station Bergsbyn
 1:35 000 A4
 0 0.5 1 km

Sunnung 4:21

Brännström Klara

Från: Brännström Klara
Skickat: den 20 mars 2018 11:24
Till: 'Magnus Meijer'
Ämne: SV: Dragning Kraftledning

Hej Magnus,
Över er fastighet Skellefteå-Rönnbäcken 2:17 innebär utredningsstråk C5 främst ny ledning i nydragning. En möjlighet vore att istället för att passera igenom er fastighet, gå i rågången mellan din fastighet och Rönnbäcken 1:16 (golfbanan). Just nu tittar vi förutsättningslöst på de stråk som kommer att väljas. I det fall utredningsstråk C5 skulle väljas kan detta vara ett alternativ till ledningssträckning.

Tack för era synpunkter. Vi tar med dem i det fortsatta utredningsarbetet med val av stråk i samrådet Kvistforsen-Bergsbyn.

Med vänlig hälsning
Klara Brännström

Klara Brännström

Miljökonsult
Sweco Environment AB
Telefon direkt +46 (0)9 071 52 34
Mobil +46 (0)703 54 39 77
klara.brannstrom@sweco.se

Sweco Environment AB

Umestan Företagspark Hus 12
Box 110
SE-901 03 Umeå
Telefon
www.sweco.se



Från: Magnus Meijer [mailto:magnus.meijer@texstar.se]

Skickat: den 19 mars 2018 19:42

Till: Brännström Klara <klara.brannstrom@sweco.se>

Ämne: Dragning Kraftledning

Hej Klara !

Här kommer mina synpunkter på dragning av kraftledning från Kvistforsen genom min mark till Bergsbyn.

Jag är inte emot nya satsningar det är inte det men vill få fram min åsikt.

Jag har fastigheten Skellefteå-Rönnbäcken 2:17.

Ni har i förslag C5 att dra en gata med 40meters bredd och luftledning rakt igenom min mark fast ni säger/står att ni ska hålla rågångarna.

Jag tappar av det mesta av värde över min mark där jag har planterat och skött om för min framtid.

Luftledningen är även synligt för sommar stugområdet Degersjön som då tappar i värde och även blir påverkad.

Där finns det fler som väljer att flytta ut året runt vet inte om intresset blir så stort pga av rädsla för kraftledningen vad den kan ge för effekt.

Fler har redan satsat ekonomi på att bygga upp för framtiden.

Jag var på mötet ni hade 28feb då nämnde ni att ni hade ett förslag att gå på befintlig gata, tycker det låter som ett bättre förslag.


Måste störa minst om det redan finns och används som kraftledningsgata.

Med vänlig hälsning!

*Magnus Meijer
Distrikt chef Norr*



*Texstar AB
Gösvägen 7, SE-761 41 Norrtälje, Sweden
Mob: +46(0)70 3323890
Kontoret +46(0)176 296550
magnus.meijer@texstar.se
URL: www.texstar.se*



Urban Lundberg
Annelie Enmark
Stenbackavägen 58
Stämninggården 2:41

Klara Brännström
Sweco Environment AB

2018-02-26

Angående Skellefteå Krafts ansökan om linjekoncession för ny 152 kV-luftledning

Hej Klara,

Nedan följer våra kommentarer efter att ha tagit del av rapporten upprättad för linjekoncession för ny 152 kV-luftledning mellan station ST24 Kvistforsen och ny station ST18 Bergsbyn.

Materialet visar tydligt att den föreslagna dragningen av utredningsstråk C2 avser att ytterligare inkräkta på vår mark, och vad som är betydligt allvarigare, att ledningen dessutom kommer att förläggas betydligt närmare vårt bostadshus och till och med ännu närmare det mindre huset vi har under uppbyggnad för tillfället. Dragningen visar att en del av tomten berörs och att kabeln kommer att gå snett över vår gräsmatta.

Med tanke på den strålning och magnetfält som ledningarna medför och dess samband med sjukdomar är det uteslutet att vi kommer att acceptera en dragning över vår tomt i närheten av husen.

Dragningen av ledning C2 går dessutom mycket när våra grannars hus för att några hundra meter bort passera bredvid ett bostadsområde med ett 20-tal hus i närheten. (Stenbackavägen 6-30). Kommunen har dessutom i sitt planförslag om nya stadsdelar identifierat ett område bredvid Klintforsån som ligger i direkt anslutning till kraftledningsgatan. Dragningen genom Stämninggården med luftledning måste därför anses direkt olämplig, och detta utan att beakta att luftledningarna är en oerhörd förfölning av boendemiljön och landskapet.

Då elförsörjning är en förutsättning för stadens fortsatta utveckling är det givetvis nödvändigt att göra denna utbyggnad på något sätt. Om man fortsatt anser att C2 är en lämplig linjedragning kan bara alternativet med markförlagda kablar förbi Stämninggården bli aktuellt. Man ska då givetvis markförlägga även befintliga kablar vid det tillfället för att få en säkrare och bättre miljö. Då Kommunen äger stora delar, eller möjligen all, mark som kan krävas för markförläggning behöver det inte heller innebära någon försvårad process och handläggningstid för att genomföra.

Vi förutsätter att våra synpunkter redan har identifierats i samband med rapportens upprättande och att vi därmed bara bekräftar vad som redan är känt. Att vi inte kan acceptera ledningen över tomten kan inte heller vara ett oväntat ställningstagande från vår sida. Vi förutsätter att vi fortsatt får ta del av sådant som berör oss så snart något ändras eller blir beslutat.

Hälsningar

Urban Lundberg/ Annelie Enmark



2018-03-27

Projekt: Ny 152-kV ledning mellan Kvistforsen - Bergsbyn, Skellefteå kommun

Svarsblankett gällande nyttjanderätter

(Här finns möjligheter att lämna information om eventuella upplåtelser som är gjord för din fastighet och som kan komma att påverkas av projektet. Vid behov kan även baksidan av brevet användas.)

Namn	
Fastighetsbeteckning	
Typ av upplåtelse (jakt, avlopp mm)	
För vem upplåtelsen är gjord (namn och kontaktuppgifter så som adress, telefon, epost eller liknande)	

Synpunkter på planerad verksamhet

(Här finns möjligheter att lämna skriftliga synpunkter på projektet. Skriv på baksidan om inte utrymmet räcker)

Vi äger hus på stämningssgården, Granbackavägen 9, 93142. Utredningsstråk C2 ligger på våran södersida där det redan finns 2 stycken kraftledningar väldigt nära våran tomt. Vi vill inte ha något stråk på våran södersida Pga. vi är redan utsatta för strålning och vill ej ha mer, utsikten blir tråkigare, värdet på våran tomt sjunker.

Madelene Nilsson 22/3-18

Underskrift och datum, fastighetsägare

Mattias Palmgren 27/3-18

Underskrift och datum, fastighetsägare

Åsikter gällande 152 kv- luftledning enligt förslag C2

Denna skrivelse är upprättad av Håkan Wikström och Elin Gren boendes på fastighet Stämmingsgården 9:1.

Enligt förslag C2 kommer man att bygga denna luftledning bredvid befintlig ledningsgata genom Stämmingsgården. Denna ledningsgata har vi under flera år försökt få markgrävd, det vill säga med jordkabel. Den är estetiskt hemsk och hälsomässigt befinner den sig redan i gränsfall för vad som är ok enligt Skellefteå krafts mätning av microtesla . Detta grundar vi på den mätning vi fick göra då en tillbyggnad av vårt gårdshus skulle ske. Dessutom kommer möjligheten för oss att bygga något på vår gård försvinna helt.

Då det framgår oklart i erat underlag vilken sida denna tänkta luftledning är förslagen att upprättas (norr eller syd) om befintlig ledningsgata kan man bara ana en nordlig förläggning. Detta skulle bli en katastrof för vår gård utifrån vad jag nämnt tidigare. Har man varit i fält och seriöst kommit fram till att detta ens är ett alternativ?

Vi kommer att motsätta oss detta förslag med en ny luftburen kraftledning enligt förslag C2 bredvid våra 2st permanentboenden!

Eftersom vi i grunden inte är nejsägare och bakåtsträvare kan vi eventuellt gå med på en markförläggning av samtliga kablar genom Stämmingsgården inklusive dom nya.

Ägare Stämmingsgården 9:1

Elin Gren

Håkan Wikström telnr 070-2002784

Skellefteå den 19 februari 2018

Projekt: Ny 152-kV ledning mellan Kvistforsen - Bergsbyn, Skellefteå kommun

Svarsblankett gällande nyttjanderätter

(Här finns möjligheter att lämna information om eventuella upplåtelser som är gjord för din fastighet och som kan komma att påverkas av projektet. Vid behov kan även baksidan av brevet användas.)

Namn	Mona Johansson
Fastighetsbeteckning	Tjärn 2:16
Typ av upplåtelse (jakt, avlopp mm)	
För vem upplåtelsen är gjord (namn och kontaktuppgifter så som adress, telefon, epost eller liknande)	

Synpunkter på planerad verksamhet

(Här finns möjligheter att lämna skriftliga synpunkter på projektet. Skriv på baksidan om inte utrymmet räcker)

Vi har en befintlig kraftledning inte långt från vårt hus, 80-100 m. Några av utredningsstråken föreslås följa befintliga ledningar, ovanför eller vid sidan om. Det kommer oundvikligen att innebära förhöjd strålning i närheten. Eftersom effekterna av magnetfält ännu är osäkra bör det innebära en större risk att förlägga kraftledningar över skogsområden eller där människor inte bor. Enligt de utredningsstråken som berör oss, riskerar vi kraftledningar som förläggs

forts →

Mona Johansson 180318
Underskrift och datum, fastighetsägare

Gunnar Johansson 180318
Underskrift och datum, fastighetsägare

Mona Johansson Tjörn 2:16

(sid. 2)

närmare vårt hus/tomt än den befintliga.
Jag motsätter mig detta. Ett alternativ är förstås
att gräva ner ledningarna och det finns inga
hinder för det då marken består av jordbruksmark.

Projekt: Ny 152-kV ledning mellan Kvistforsen - Bergsbyn, Skellefteå kommun

Svarsblankett gällande nyttjanderätter

(Här finns möjligheter att lämna information om eventuella upplåtelser som är gjord för din fastighet och som kan komma att påverkas av projektet. Vid behov kan även baksidan av brevet användas.)

Namn	Gunnar Johansson
Fastighetsbeteckning	Tjärn 2:16
Typ av upplåtelse (jakt, avlopp mm)	
För vem upplåtelsen är gjord (namn och kontaktuppgifter så som adress, telefon, epost eller liknande)	

Synpunkter på planerad verksamhet

(Här finns möjligheter att lämna skriftliga synpunkter på projektet. Skriv på baksidan om inte utrymmet räcker)

Går inte med på någon ny luftledning efter sträckningen C4. Vi är sedan tidigare drabbade av en 130 kV ledning & 30 kV ledning. Det finns alternativ som inte drabbar fast bebyggelse & jordbruksmark. C4 sträckningen är bara ett alternativ om den grävs ner genom Tjärn. Strålningsrisken är hög och är svår att bedömma. *forts →*

Gunnar Johansson 180318
Underskrift och datum, fastighetsägare

Mona Johansson 180318
Underskrift och datum, fastighetsägare

Gunnar Johansson Tjärn 2:16 (sid 2)

Olika människor reagerar på olika sätt av strålning från kraftledningar, och marken blir mer svårbrukad & värdet på fastigheterna sjunker. Vi kommer att göra ~~allt~~ allt för att stoppa en dragning nära vårt boende

Projekt: Ny 152-kV ledning mellan Kvistforsen - Bergsbyn, Skellefteå kommun

Svarsblankett gällande nyttjanderätter

(Här finns möjligheter att lämna information om eventuella upplåtelser som är gjord för din fastighet och som kan komma att påverkas av projektet. Vid behov kan även baksidan av brevet användas.)

Namn	Lina Linder & Erik Pott
Fastighetsbeteckning	Tjärn 4:44
Typ av upplåtelse (jakt, avlopp mm)	Jakt till Tjärns jakt lag, jaktledare Lars Hedkvist Jordbruksmark arrenderad till Anders Marklund
För vem upplåtelsen är gjord (namn och kontaktuppgifter så som adress, telefon, epost eller liknande)	Anders Marklund 0703718 672 Tjärn 229, 93191, Skellefteå Lars Hedkvist 0706252253 Tjärn 211, 93191, Skellefteå

Synpunkter på planerad verksamhet

(Här finns möjligheter att lämna skriftliga synpunkter på projektet. Skriv på baksidan om inte utrymmet räcker)

stråk C6,C4 går rakt genom den äkermark som både trauer och gäss samlas på i väldigt stora flockar under hösten. Även om det ligger utanför reservatets har området rikt fågelliv.

Enligt kommunens planförslag är jordbrukslandskapet viktigt att bevara för den kulturhistoriska identiteten i Tjärn. Kraftledningen (4) skulle negativt påverka möjligheten att bruka marken och bevara dess element som lador, diken och värdlighet.

stråk C4 går även rakt igenom de fyra för ~~typerna~~ kulturmiljön
typiska ladorna just söder om byn längs gamla E4:an

Lina Linder
Underskrift och datum, fastighetsägare

21/feb 2018 Erik Pott
Underskrift och datum, fastighetsägare

Brännström Klara

Från: Brännström Klara
Skickat: den 19 mars 2018 15:49
Till: 'Stefan Berggren'
Ämne: SV: 152 kV Bergsbyn

Hej Stefan,
Tack för era synpunkter.

Svar till punkt 2 och 3:

Teknisk utformning är något vi kommer utreda vidare under kommande detaljprojektering. Vi utreder då både möjligheten till markkabel och att bygga samman ledningar. Vi tar med oss synpunkterna till det fortsatta utredningsarbetet.

Med vänlig hälsning
Klara Brännström

Klara Brännström

Miljökonsult
Sweco Environment AB
Telefon direkt +46 (0)9 071 52 34
Mobil +46 (0)703 54 39 77
klara.brannstrom@sweco.se

Sweco Environment AB

Umestan Företagspark Hus 12
Box 110
SE-901 03 Umeå
Telefon
www.sweco.se



Från: Stefan Berggren [mailto:stefan.berggren@ursviken.com]

Skickat: den 13 mars 2018 15:13

Till: Brännström Klara <klara.brannstrom@sweco.se>

Ämne: 152 kV Bergsbyn

Hej Klara,

Jag har erhållit för en tid sedan ett digert material om Skellefteå Kraft:s planer på att utöka kapaciteten till Bergsbyn/ Hedensbyn. Jag var som tur på samrådsmötet och då fick jag en klarare bild på vilka olika förslag som finns.

Jag har ett par åsikter om planerna samt ett par frågor och om jag har något sakfel så beror det på att jag missuppfattat det.

- 1) Att anlägga en helt ny sträckning för kraftledning i Furunäs från den nya transformatorstationen norrut känns inte rätt, att använda befintliga ledningsgator känns som ett betydligt bättre alternativ. Det blir mindre intrång. C3.
- 2) Från den nya stationen i Furunäs är planerna på att dra en ledning västerut, jag tycker att ett bra alternativ är att lägga den i jorden längs den planerade vägen, förlängningen av Torsgatan till Bergsbyn. Mindre intrång och visuellt stör den en hel del. C7,C8.

- 3) Det går redan idag 3 ledningar söderifrån norrut mot den tänkta stationen, om det blir en dragning söderifrån, går den att sammankoppla med befintliga ledningar eller blir det ytterligare en?
- 4) Speciellt vi boende i Furunäs genomkorsas våra marker redan av en hel del kraftledningar och ytterligare ledningar hoppas jag kan undvikas i möjligaste mån.

Jag bor på Ursviken 1:15 samt har flera skogsfastigheter i Furunäs samt Bergsbyn, tex Furunäs 1:184, Furunäs 3:39. Hör gärna av dig.

Med vänliga hälsningar/Best Regards/Mit freundliche Grüsse

Stefan Berggren

Sales Manager/Vertriebsleiter



Ursviken Technology AB

Visiting address: Mekanvägen 71

Postal address: SE-932 82 Ursviken, Sweden

Tel +46 910 51 600 | Fax +46 910 51 680 Mob +46 70 3251444

Stefan.berggren@ursviken.com | www.ursviken.com

Brännström Klara

Från: Brännström Klara
Skickat: den 10 april 2018 08:22
Till: 'Bengt Säfström'
Ämne: SV: 152 kV ledning Kvistforsen Bergsbyn

Hej Bengt,

Tack för ert yttrande, vi tar med oss era synpunkter i det fortsatta utredningsarbetet.

Med vänlig hälsning

Klara Brännström, på uppdrag av Skellefteå Kraft

Från: Bengt Säfström [mailto:bengtsaf@gmail.com]
Skickat: den 10 april 2018 08:19
Till: Brännström Klara <klara.brannstrom@sweco.se>
Ämne: Re: 152 kV ledning Kvistforsen Bergsbyn

Hej Klara.

Tack för ditt snabba svar.

Det vi måste förhålla oss till är fortsatt det underlag som ni har skickat där området för ledningsgatan kan placeras innanför de av er markerade röda gränslinjerna.

Alltså gäller fortfarande att området som ni tar i anspråk ligger för nära bostad och områden som vi dagligen använder, därför har vi fortsatt inte möjlighet att acceptera detta.

Mvh
Bengt



Den 9 april 2018 11:31 skrev Brännström Klara <klara.brannstrom@sweco.se>:

Hej Bengt,

Tack för ditt yttrande.

Skellefteå Kraft utreder olika tekniska alternativ, så som att samlokalisera befintliga ledningar med den nya ledningen. Ambitionen är att ledningsgatan inte ska bli bredare. Som grund för detta arbete ligger även magnetfältsberäkningar. Det är ännu osäkert vilken lösning som är den bästa så vi kan tyvärr inte vara mer precis än så i dagsläget.

Med vänlig hälsning

Klara Brännström

Klara Brännström

Miljökonsult
Sweco Environment AB
Telefon direkt +46 (0)9 071 52 34
Mobil +46 (0)703 54 39 77
klara.brannstrom@sweco.se

Sweco Environment AB

Umestan Företagspark Hus 12
Box 110
SE-901 03 Umeå
Telefon
www.sweco.se



Från: Bengt Säfström [mailto:bengtsaf@gmail.com]

Skickat: den 9 april 2018 09:24

Till: Brännström Klara <klara.brannstrom@sweco.se>

Ämne: 152 kV ledning Kvistforsen Bergsbyn

Hej Klara.

Provade att ringa dig men skickar en kort info om vad det gäller för område, hör gärna av dig så får jag höra.

Det gäller Ytterursviken 4:240

Ser att området som ni tar i anspråk ligger för nära bostad och områden som vi dagligen använder, därför har vi inte möjlighet att acceptera detta.

Vilka lösningar har ni funderat på?

Hör gärna av dig.

Mvh

Bengt

070-6464110



Projekt: Ny 152-kV ledning mellan Kvistforsen - Bergsbyn, Skellefteå kommun

Svarsblankett gällande nyttjanderätter

(Här finns möjligheter att lämna information om eventuella upplåtelser som är gjord för din fastighet och som kan komma att påverkas av projektet. Vid behov kan även baksidan av brevet användas.)

Namn	BENGT SÄFSTRÖM
Fastighetsbeteckning	YTTERKURSVIKEN 4:240
Typ av upplåtelse (jakt, avlopp mm)	
För vem upplåtelsen är gjord (namn och kontaktuppgifter så som adress, telefon, epost eller liknande)	

Synpunkter på planerad verksamhet

(Här finns möjligheter att lämna skriftliga synpunkter på projektet. Skriv på baksidan om inte utrymmet räcker)

SER ATT NI SOM VANLIGT
PLANERAR ATT BELASTA NATURRESERVATEN
I C1, C2, MED ER VERKSAMHET.
HAR INTE NÅGON MÖJLIGHET ATT GODKÄNNA
ER DRAGNING AV KRAFTLEDNING ÖVER (KRAFTLEDOMRÅDE)
FASTIGHET 4:240 HUS OCH BYGGNADEN.
DET NI KALLAR BEBUDERLIGA TRÄD ÄR TROLIGEN
VÅRA GÄRSTRÄD, SOM VI VILL BEVÅRA.

80/3 BENGT SÄFSTRÖM
Underskrift och datum, fastighetsägare

[Signature]
Underskrift och datum, fastighetsägare

Peter Tunell
Elinspektör
Avdelningen för anläggningar
010-168 05 65

2018-03-20

Dnr 18EV904

Er ref/Dnr Klara
Brännström

Sweco

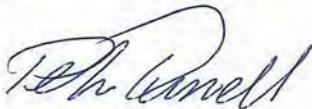
Remissvar

Elsäkerhetsverket har tagit del av er inbjudan till samråd enligt 6 kap 24§ och 30§ miljöbalken. Avseende ansökan om linjekoncession för ny 152 kV-luftledning mellan station ST24 Kvistforsen och ny station ST18 Bergsbyn

Myndigheten har i dagsläget inget att erinra utan förutsätter att utförandet sker enligt gällande föreskrifter.

Beakta föreskriften ELSÄK-FS 2011:3 om ansökan för drifttillstånd, vilken kan komma i fråga i detta ärende.

Elsäkerhetsverket



Peter Tunell



Ert tjänsteställe, handläggare

Sweco Environment AB,
Klara Brännström

Ert datum

2018-02-12

Er beteckning

Vårt tjänsteställe, handläggare

HKV PROD INFRA, Anton Arnesson,
08-788 83 39, anton.arnesson@mil.se

Vårt föregående datum

Vår föregående beteckning

**Yttrande avseende samråd enligt 6 kap miljöbalken
beträffande ansökan om linjekoncession för ny 152 kV-
luftledning mellan station ST24 Kvistforsen och ny station
ST18 Bergsbyn, Skellefteå kommun, Västerbottens län**

Försvarsmakten har inget att erinra i rubricerat ärende.

Flyghinderdata gällande höjd och placering ska lämnas in till LFV. För mer information, kontakta flyginfos@lfv.se.

För frågor rörande ärendet, kontakta handläggaren enligt ovan.

Bramer, Camilla

Delprocessledare Fysisk planering, Produktionsledningens Infrastrukturavdelning

Handlingen är fastställd i Försvarsmaktens elektroniska dokument- och ärendehanteringssystem.

Sändlista

Sweco Environment AB
genom Klara Brännström

klara.brannstrom@sweco.se

(AAR)

Postadress

Försvarsmakten
107 85 Stockholm

Besöksadress

Lidingövägen 24

Telefon

08-788 75 00

Telefax

08-788 77 78

E-post, Internet

exp-hkv@mil.se
www.forsvarsmakten.se

För kännedom
FMV AL Led Nät

tillstandsarnede.trv@fmv.se

2018-02-15

Klara Brännström
Sweco Environment AB
Box 110
901 03 Umeå

LFV:s yttrande angående nätkoncession för nya 33 kV och 152 kV kraftledningar mellan Kvistforsen och Bergsbyn, Högnäs och Kvistforsen, Furunäs och Storstenmyran samt Furunäs och Hedensbyn.

Härmed överlämnas LFV/ANS yttrande över i rubriken nämnda remiss.

Med vänlig hälsning



för Johan Arvik
Operativa System

Dokumentnummer
D-2018-121849

Ärendenummer
Ä-2018-007308

Ert datum
2018-02-09

Er beteckning

Handläggare
Carlsson, Gert

Sekretess
OSL 18 kap 8 §

2018-02-15

Remissvar:

LFV vill i egenskap av sakägare för CNS-utrustning avge följande yttrande:

Sträckan Kvistforsen – Bergsbyn:

LFV föredrar det allra nordligaste alternativet, C2 och C3, då dessa alternativ hamnar längst ifrån vår CNS-utrustning men även övriga alternativ är acceptabla då samtliga ligger utanför våra skyddsområden för CNS-utrustning.

Högnäs – Kvistforsen:

LFV har inget att erinra mot något av alternativen.

Furunäs – Storstenmyran:

LFV har inget att erinra mot något av alternativen.

Furunäs – Hedensbyn:

LFV har inget att erinra mot något av alternativen.

Detta yttrande gäller på utfärdandedatum. LFV förbehåller sig rätten att revidera yttrandet vid ny prövning om regelverk gällande störningar på CNS-utrustning förändras, eller om ny CNS-utrustning etableras i hindrets närhet.

Med CNS-utrustning menas utrustning för kommunikation, navigation och övervakning (Communication, Navigation, Surveillance). Analysen grundar sig på Svensk Standard 447 10 12 utgåva 1:1991 "Skyddsavstånd för luftfartsradiosystem mot aktiva och passiva störningar för elektrisk kraftöverföring och tågdrift", Standardiseringskommissionen i Sverige, samt på ICAO DOC 015.

VIKTIGT: I vårt remissvar har LFV inte analyserat konsekvenser för flygvägar till och från flygplatser, samt om CNS-utrustning ägd av flygplats kan riskera att bli påverkad. Berörda flygplatser skall därför alltid tillfrågas som sakägare om byggnadsverk över 20 meter ingår i planer, eller om flygplatserna av annan anledning misstänks kunna bli påverkade av en etablering. Med berörd flygplats avses att etableringen hamnar inom flygplatsens MSA-yta ca 60 km ut från flygplatsen. MSA är den hinderyta som är störst och står för "Minimum Sector Altitude".

LFV erbjuder produkten Flyghinderanalys, där vi utför kontroll av flygvägar, luftrum och all tänkbar radioutrustning för luftfarten. För mer information, se www.lfv.se/flyghinderanalys.

Flyghinderanalys

Ska du uppföra mast, vindkraftverk, mobilkran eller byggnadsverk högre än 20 meter alternativt skicka in planhandlingar? Läs då detta!

Enligt Trafikverkets hemsida bör en lokaliseringsbedömning göras, på LFV kallar vi den för flyghinderanalys. Om du av någon anledning inte vill ha en flyghinderanalys utförd, men ändå efterhöra om LFV har något att erinra, kan du skicka in en **begäran om CNS-analys**. Kom ihåg att flygplatserna kräver en utförd flyghinderanalys för att de ska tillstyrka etablering av hinder högre än 20 meter. En flyghinderanalys är alltid avgiftsbelagd.

HUR GÅR MAN TILL VÄGA?

För att underlätta hanteringen och därmed förkorta handläggningstiden för flyghinderanalyser och CNS-analyser, vill vi göra er uppmärksamma på två mycket viktiga punkter:

1. RÄTT benämning av vad ni vill ha utfört

Använd endast formuleringen **Beställning av flyghinderanalys** om du önskar en komplett (avgiftsbelagd) analys av om byggnadsobjekt kommer att få någon påverkan på flygplatser, in- och utflygningssvägar, luftrum, kommunikationsutrustning, navigationsutrustning och radarutrustning. I denna analys inkluderas CNS-analys av LFVs egna utrustning. Mer information och prislistor hittar du på länken angiven nederst i dokumentet.

Använd endast formuleringen **Remiss CNS-analys** om du enbart vill efterhöra om LFV har något att erinra mot etableringen med hänsyn tagen till LFVs egna utrustning. I denna analys finns ingen information om hur etableringen påverkar flygtrafiken. **Använd vår blankett för CNS-analys vid beställningen.**

2. RÄTT inskickat elektroniskt format

Skicka i elektroniskt format med epost till: **lfvcentralregistratur@lfv.se**

I yttersta undantagsfall per post till: **LFV 601 79 Norrköping**

Skicka koordinatlistor i Excel- eller Wordformat. Resterande information i öppet format (ej scannade filer).

Ange objektets exakta position/koordinater i: RT 90 X 7, 2,5 gon V eller SWEREF 99 TM N, E eller SWEREF 99 (WGS 84). Undvik lokala koordinatsystem som SWEREF 99 18 00. **Se till att ni anger exakt koordinatsystem som är använt för objektet, gissa inte om ni är osäkra.**

VIKTIGT! ANGE TERRÄNGHÖJD METER ÖVER HAVET (Z) FÖR HINDRETS PLACERING.

Möjlighet finns att beställa analys av ett område, såsom vindkraftpark. Som komplettering till koordinatlistor tar vi tacksamt emot shape-filer (.shp) för stora områden, vindkraftsparker, kraftledningar etc. Blanketter för beställning av flyghinderanalys hittar du via länken nedan. Om du inte använder LFVs blankett, var noga med att all information motsvarande den som finns på LFV-blankett, finns med i din ansökan.

Här hittar du blanketter för beställning av analyser under rubrik "Ladda ner":

www.lfv.se/tjanster/luftrumstjanster/flyghinderanalys/sa-har-gor-du

www.lfv.se/tjanster/luftrumstjanster/cns-analys



För betydligt mer utförlig information till dig som skickar in material avseende flyghinder, besök oss på:

www.lfv.se/tjanster/luftrumstjanster

KONTAKT: Flyghinderanalyser 011-19 25 22
CNS-analyser 011-19 22 13

Brännström Klara

Från: Ryen Pär <Par.Ryen@msb.se>
Skickat: den 23 februari 2018 13:02
Till: Brännström Klara
Ämne: Angående samråd, Skellefteå Kraft Elnät AB, nätkoncession fyra olika projekt Skellefteå kommun

Hej Klara,

Myndigheten för samhällsskydd och beredskap (MSB) har mottagit samrådsunderlag från Skellefteå Kraft Elnät AB angående planerad ansökan om nätkoncession för att bygga ett antal nya 33 kV- och 152 kV-ledningar i luftlednings- och/eller markkabelutförande indelat i fyra olika tillståndsprojekt inom Skellefteå stad och i dess närområde.

MSB avstår från att yttra sig.

Med vänlig hälsning
Pär Ryen
MSB:s dnr 2018-01425

Pär Ryen
Handläggare

Myndigheten för samhällsskydd och beredskap
Enheten för säker hantering av farliga ämnen
651 81 KARLSTAD

Växel: 0771-240 240
010-240 54 01

E-post: par.ryen@msb.se
www.msb.se

Brännström Klara

Från: Björn Wiberg <Bjorn.Wiberg@sgu.se>
Skickat: den 23 mars 2018 15:31
Till: Brännström Klara
Kopia: SGU Diariet
Ämne: Skellefteå Kraft ledningar SGU Dnr 389/2018

Huvuddelen av ledingskorridorerna löper över terräng där vi inte kan se några speciellt skyddsvärda objekt. Vid Västretjärnen SV Klutmark löper dock Alt D1 på en ca 500 m lång sträcka över en isälvsavlagring som härbärgerar ett grundvattenmagasin med goda uttagsmöjligheter. Alla former av entreprenadarbeten riskerar att påverka grundvattenmagasinet negativt och om detta alternativ väljs så måste nödvändiga skyddsåtgärder vidtas för att säkerställa att det inte sker en negativ påverkan.

Vi har inget övrigt att anföra mot projektet. Information om de geologiska förutsättningarna finns att hämta på vår hemsida, www.sgu.se.

Björn Wiberg
Statsgeolog
Sveriges geologiska undersökning
018-17 92 14
070-346 07 14

Datum
2018-03-07

Diariernr 2018/621

Er referens: Klara Brännström

Skellefteå
Stig Holmqvist
Skeppargatan 17, 931 32 Skellefteå
stig.holmqvist@skogsstyrelsen.se
Tfn 0910-43 84 15
Fax 0910-77 63 07Klara Brännström
Sweco Environment AB
Box 110
901 03 UMEÅ

Yttrande gällande ansökan om nätkoncession för ett antal nya 33kV och 152 kV ledningar indelat i fyra olika tillståndsprojekt

Ansökan om linjekoncession för ny 152 kV ledning mellan station PT1 Högnäs och station ST24 Kvistforsen.

Skogsstyrelsen förordar stråk D1 då vi bedömer att påverkan på för av oss kända känsliga skogsmiljöer blir minst i detta alternativ och vi ser det som en fördel att det till stor del följer redan befintliga ledningsstråk.

När det gäller alternativ D2 vill vi informera om att det stråket berör ett beslut om förbud mot viss avverkning. Då detta område inte framgår av de kartor ni har tillgång till bifogas kopia på beslutet till vårt yttrande (bilaga 1).

Oavsett vilket stråk som väljs bör anpassning ske så att negativ påverkan på kända naturvärden såsom nyckelbiotoper och naturvärdesobjekt minimeras, liksom på eventuella tidigare okända områden med höga naturvärden som upptäcks under det fortsatta arbetet.

Yttrande gällande Linjekoncession för ny 152 kV luftledning mellan station ST24 Kvistforsen och ny station ST 18 Bergsbyn.

Länsstyrelsen har mer kunskap om naturvärdena i Innerviksfjärdarnas naturreservat och det planerade naturreservatet i vitbergsområdet. Vi överlåter åt länsstyrelsen att bedöma vilket alternativ som är att förorda avseende påverkan på de kända naturvärdena i reservatet och det planerade reservatet i vitbergsområdet. Därför lämnar skogsstyrelsen inga synpunkter på valet mellan de alternativa ledningssträckningarna.

Ansökan om koncession för nya 33 kV ledningar mellan ny station ST27 Furunäs och station TT1512 Hedensbyn, samt station ST27 Furunäs och Rudtjärn.

Skogsstyrelsen har inga synpunkter.

Ansökan om koncession för nya 152 kV ledningar mellan ny station ST18 Bergsbyn, ny station ST27 Furunäs, en ny planerad ångpanna och en befintlig 130 kV ledning L1S3 vid storstenmyran, Skellefteå.

Skogsstyrelsen konstaterar att inget av utredningsstråken berör biotopskyddet eller nyckelbiotopen som ligger i utredningsområdet. Skogsstyrelsen förordar inget av alternativen framför det andra och har inga övriga synpunkter.



Stig Holmqvist
Skogskonsulent

BESLUT

Datum
2015-10-29

Rek + mb

Forssell, Per Anders

KRÅNGFORS 33
93197 SKELLEFTEÅ

1(4)

Ärendenr
A 42521-2015

Er referens
22K8E19071

Förbud mot viss avverkning

Beslut

Skogsstyrelsen förbjuder Per Anders Forssell vid vite av 40 000 kronor att inom nedan beskrivna område på fastigheten KRÅNGFORS 1:78 utföra avverkning eller borttransportera träd, stående eller liggande, levande eller döda. Förbudet gäller även att framföra skogsmaskiner inom eller i nära anslutning till beskrivet området på ett sätt så att naturvärden i området påverkas.

Områdets läge är rödmarkerat i kartan på sidan 4 i beslutet.

I fält är hänsynsområdets yttre gräns markerad med Skogsstyrelsens snitslar i röd-gul färg, på snitslarna finns texten "Miljöhänsyn".

Beslutet gäller omedelbart även om det överklagas.

Redogörelse för ärendet

Du har i en anmälan om föryngringsavverkning som inkom till Skogsstyrelsen 2015-09-17 uppgett att du planerar att avverka ett område om 4,6 ha, se bilaga.

Inom den nu avverkningsanmälda arealen har av Skogsstyrelsen tidigare konstaterat en hänsynskrävande biotop med sådana naturvärden att området klassats som objekt med höga naturvärden. Biotopen består av 150 årig granskog med ett inslag av granar som är ca 180-200 år gamla. Skogen är flerskiktad med gott om död ved och med lågor i olika nedbrytningsstadier. I biotopen förekommer de rödlistade och nära hotade arterna harticka, gammelgranskål, ullticka, granticka, violettgrå tagellav och gränsticka.



N Å/L-018

Skäl för beslutet

Skogsstyrelsen får, med stöd av 35 § skogsvårdslagen (1979:429), meddela de förelägganden och förbud som behövs för att skogsvårdslagen och föreskrifterna till denna lag ska efterlevas. Förelägganden och förbud får förenas med vite. Skogsstyrelsen får bestämma att ett beslut ska gälla omedelbart även om det överklagas, se 41 § skogsvårdslagen.

Enligt 7 kapitlet Skogsstyrelsens föreskrifter och allmänna råd (SKSFS 2011:7) till skogsvårdslagen ska skador till följd av skogsbruksåtgärder förhindras eller begränsas. Av 7 kapitlet 17 § framgår att vid all skötsel av skog ska skador i och invid hänsynskrävande biotoper, kulturmiljöer och kulturlämningar i skogen förhindras eller begränsas.

Enligt 7 kapitlet 19 § ska skador till följd av skogsbruksåtgärder förhindras eller begränsas i livsmiljöer och på substrat där det förekommer arter som i artdatabankens register betecknas som akut hotade, starkt hotade, sårbara eller nära hotade. Förekomst av harticka, gammelgranskål, ullticka, granticka, violettgrå tagellav och gränsticka har konstaterats inom naturvärdesobjektet. Samtliga sex arter tillhör kategorin nära hotade.

Skogsägaren är skyldig att utan ersättning lämna sådan miljöhänsyn som anges i skogsvårdslagstiftningen. Värdet av hänsynen får dock inte vara så stort att pågående markanvändning avsevärt försvåras inom den berörda delen av fastigheten. Skogsstyrelsens praxis av vad som kan krävas i form av hänsyn är högst 10 procent för de första 250 000 kr av den berörda delen, högst 5 procent för det som ligger däröver upp till 2 000 000 kr och högst 2 procent för vad som överstiger 2 000 000 kr. Värdet av den berörda delen beräknas uppgå till ca 332 695 kronor. Värdet av det som enligt beslutet undantagits som hänsyn uppgår enligt Skogsstyrelsens bedömning till ca 27 300 kronor, vilket utgör ca 8,2 procent av värdet för den berörda delen. Skogsstyrelsen bedömer att detta beslut inte försvårar pågående markanvändning avsevärt inom den berörda delen av fastigheten. Kraven i detta beslut går inte utöver vad du som markägare är skyldig att ta hänsyn till.

Hur man överklagar

Om du vill överklaga Skogsstyrelsens beslut ska du göra detta skriftligt. Överklagandet ska ställas till Förvaltningsrätten i Umeå Box 193, 901 05 Umeå men skickas till Skogsstyrelsen Skellefteå distrikt, Skeppargatan 17, 93132 SKELLEFTEÅ. Överklagandet ska ha kommit in till Skogsstyrelsen inom tre veckor från den dag då du fick del av beslutet. I skrivelsen ska du ange vilket beslut som överklagas och vilken ändring du begär samt skälet till detta.

Övriga upplysningar

Om du bryter mot detta beslut kan Skogsstyrelsen ansöka om att få vitet utdömt av domstol (förvaltningsrätt). När förvaltningsrätten beslutat om att döma ut vitet blir man skyldig att betala vitesbeloppet.

Deltagare i handläggningen

I ärendet har distriktschefen Johan Renström beslutat och skogskonsulenten Johanna Åkerlund varit föredragande. I den slutliga handläggningen har också tillsynsspecialisten Bert Krekula deltagit.

Johan Renström

Johanna Åkerlund

Bilagor

Anmälan om avverkning

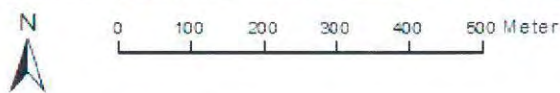
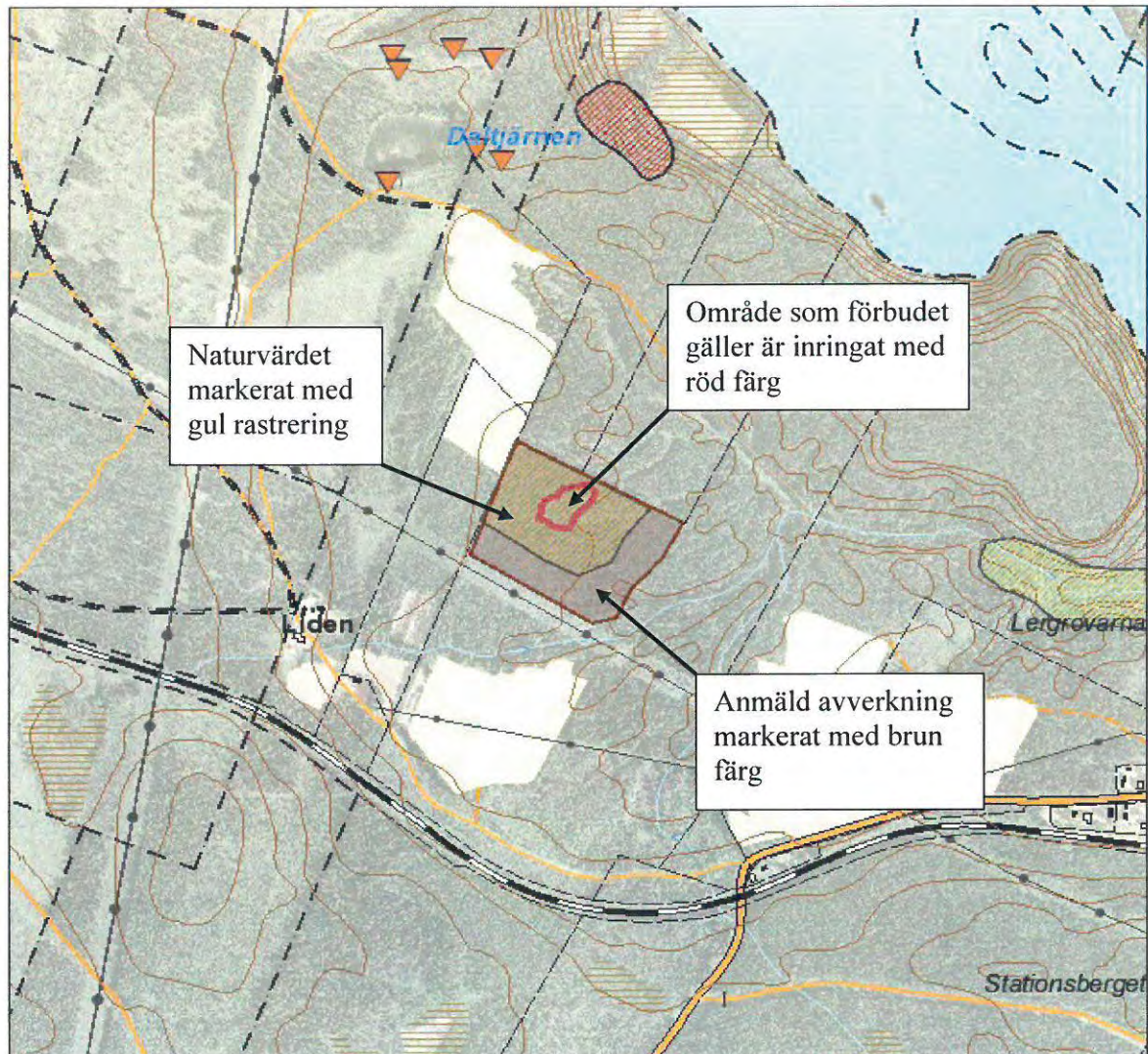
Kopia till

Bo Forslund, Stenvalls Trä AB

Avverkningsärende A 42521-2015

Utskriftsdatum: 2015-11-02

Kartans mittpunktskoordinat:
 SWE REF99TM (N, E) 7192781, 758903
 WGS84 (Lat, Lon) 64.75920, 20.44657



Kartprojektion: SWE REF99-TM
 Bakgrundskartan ur allmänt kartmaterial
 © Lantmäteriet 109/2037.

TECKENFÖRKLARING

	Anmälan/Ansökan_		Beslut		Skog och Historia Punkt		Natura2000 fågeldirektivet
	Råd/vägledning		Biotopskydd		Skog och Historia Linje		Natura2000 habitatdirektivet
	Tillstånd		Naturvårdsavtal		Skog och Historia Yta		Natura2000 habitatdirektivet
	Beslut		Nyckelbiotop		Aktiv		Naturreservat
	Basväg/traktorväg		Objekt med naturvärden		Avförd		Nationalpark
	Dike		FMIS punkt		Naturreservat		Vattenskyddsområden
	Råd/vägledning		FMIS linje		Nationalpark		
	Tillstånd		FMIS yta		Vattenskyddsområden		

Detta dokument har undertecknats elektroniskt:

2015-11-02 Bert Krekula Lagspecialist, Deltagit i handläggning, Skogsstyrelsen

2015-11-02 Johanna Åkerlund Skogskonsulent, Föredragande, Skogsstyrelsen

2015-11-02 Johan Renström Distriktschef, Beslutande, Skogsstyrelsen



Sweco Environment AB, Umeå
klara.brannstrom@sweco.se
Box 110
901 03 Umeå

Yttrande

Vårt datum: 2018-03-09
Er referens:
Diariennr: SSM2018-1257
Dokumentnr: SSM2018-1257-2
Handläggare: Jimmy Estenberg
Telefon: +46 8 799 4236

Strålsäkerhetsmyndighetens svar på remiss: Inbjudan till samråd enligt miljöbalken 6 kap 24 och 30§ - Ansökan om linjekoncessioner

Strålsäkerhetsmyndigheten (SSM) har tagit del av ovan rubricerade remiss och önskar lämna följande synpunkter.

Energimarknadsinspektionens rekommendation, som Skellefteå kraft hänvisar till, kan inte ensamt ligga till grund för beslut om kraftledning. Det är miljöbalkens försiktighetsprincip som ska tillämpas. SSM anser därför att Skellefteå kraft i kommande MKB bör föra ett resonemang kring försiktighet utifrån miljöbalken.

Folkhälsomyndigheten är tillsynsvägladande när det gäller miljöbalken eftersom det i det här fallet avser miljöfarlig verksamhet som inte omfattas av tillståndsplikt enligt strålskyddslagen. SSM anser därför att Folkhälsomyndigheten ska ges möjlighet att yttra sig i ärendet.

SSM noterar att Skellefteå kraft har för avsikt att utreda och redovisa magnetfältsnivåer för de olika alternativen i kommande MKB. Samrådsunderlaget redogör inte för hur magnetfältsnivån påverkas på olika avstånd från de beskrivna ledningstyperna (markkabel och luftledning). SSM kan därför inte bedöma om Skellefteå kraft har agerat tillfredsställande ur strålsäkerhetssynpunkt.

SSM bedömer utifrån egna mätningar att ungefär hälften av landets bostäder förväntas ha magnetfält som i årsmedelvärde understiger 0,05 μT och ungefär 95 % av landets bostäder förväntas ha magnetfält som i årsmedelvärde understiger 0,2 μT .

SSMFS 2008:18 anger referensvärden för elektromagnetiska fält. Referensvärdet för magnetfält för den systemfrekvens som används i Sverige, 50 Hz, är 100 mikrottesla. Referensvärdena är satta för att med marginal skydda mot alla säkerställda hälsorisker, i det här fallet nerv- och muskelpåverkan.

Det finns en vetenskapligt grundad misstanke om förhöjd risk för barnleukemi för barn som exponeras varaktigt för lågfrekventa magnetfält. Bakgrunden är att epidemiologiska studier observerat en genomsnittlig fördubblad incidens för barnleukemi för grupper som exponerats för 0,4 μT eller högre i medelvärde jämfört med de som exponerats för 0,1 μT eller lägre. Det observerade sambandet gäller för barn har som varit exponerade för magnetfält med frekvenserna 50 eller 60 Hz. Sambandet är dock för svagt för att med säkerhet påvisa ett orsakssamband. Det har inte heller gått att finna något robust stöd från



djur- eller cellstudier för ett samband. WHO:s cancerforskningsgrupp IARC har därför klassat lågfrekventa magnetfält som möjligen cancerframkallande.

SSM har utvecklat en webbaserad kurs som ger information om kunskapsläget kring elektromagnetiska fält och hälsorisker, se vidare information under följande länk <http://www.stralsakerhetsmyndigheten.se/Om-myndigheten/Utbildning/E-utbildning/>

Vid kommunikation med SSM i rubricerat ärende ska referens anges, dvs. SSM:s diarienummer och namn på ansvarig handläggare.

I detta ärende har avdelningschefen Johan Friberg beslutat. Myndighetspecialisten Jimmy Estenberg har varit föredragande. I den slutliga handläggningen har också enhetschefen Hélène Asp deltagit.

Johan Friberg

Jimmy Estenberg

Brännström Klara

Från: stefan.lofgren@trafikverket.se
Skickat: den 22 mars 2018 14:55
Till: Brännström Klara
Ämne: TRV 2018/18557, "Ansökan om nätkoncession för bygga ett antal nya 33 kV- och 152 kV-ledningar i luftlednings- och..."

Trafikverket har mottagit samrådshandlingar gällande koncession för ett antal nya 33 kV- och 152 kV-ledningar i luftlednings eller markkabelutförande på Högnäs-Kvistforsen, Furunäs-Hedensbyn, Kvistforsen-Bergsbyn och Furunäs-Storstensmyran, Skellefteå kommun

Ärende

Samrådshandlingen syftar till att utgöra underlag för en ansökan av koncession för de aktuella ledningarna.

Trafikverket har inget att erinra mot föreslagen nätkoncession under förutsättning att nedanstående synpunkter beaktas.

Järnväg

Minsta avstånd för placering av stolpar är minst totalhöjden + 20 meter.

I starkströmsförordningen (2009:22) regleras bl.a. placeringen av starkströmsledningar i förhållande till järnväg. Då en luftledning korsar en elektrifierad järnväg ska den förläggas på den höjd som Elsäkerhetsverket beslutar efter samråd med järnvägens innehavare. När den korsande ledningen är en högspänningsledning får den dras fram över kontaktledningen om högspänningsledningens korsningsspann är utförda som brottsäker ledning.

För korsande ledning av järnväg krävs separat tillstånd och avtal, se Trafikverkets hemsida:

<http://www.trafikverket.se/ledningar>

MobiSIR är järnvägens radiosystem för kommunikation mellan tågklarerare och förare. MobiSIR kommer också att vara bärare av den radioburna datatrafiken i järnvägens nya trafikstyrningssystem ERTMS (European Railway Traffic Management System). I radiosystemet kan det finnas radiolänkar för transmission mellan master. Utbyggnad av master och vindkraftverk medför därför att det kan finnas risker för störningar i radiotrafiken och därmed även i trafikledningssystemet. Trafikverkets master är inte alltid belägna vid järnvägen, och en eventuell inverkan på radiotrafiken måste prövas från fall till fall. Trafikverket ser ingen hinder avseende störning i radio- och telekommunikationen till följd av föreslagen kraftledning gällande befintlig järnväg. Om kraftledningen ligger närmare ligger närmare än 500 meter från järnvägsanläggningen krävs koordinatsatta uppgifter för att bedöma en kraftlednings påverkan på MobiSIR.

Väg

Placeringen av stolpar, stag och ledningar ska följa Vägverkets publikation 2005:14 Ledningsarbete inom vägområdet. För korsande luftledning ska stolpar, stag och sträva vara placerade helt utanför vägområdet. För korsande ledning av väg krävs separat tillstånd, se Trafikverkets hemsida: <http://www.trafikverket.se/ledningar> Stolpar och stag i en längsgående linje ska placeras minst på totalhöjdens avstånd från vägen, dock minst utanför säkerhetszonen enligt VGU (Vägars och gators utformning). För längsgående luftledning utanför vägområdet men inom byggnadsfritt avstånd (12,30, respektive 50 meter, ändra efter vad som gäller för ärendet) krävs Länsstyrelsens tillstånd enligt väglagen.

Nya transformatorstationer bör placeras utanför byggnadsfritt avstånd för respektive väg, dock minst utanför säkerhetszonen enligt VGU. För dessa krävs bygglov eller Länsstyrelsens beslut enligt 45§ Väglagen.

För anläggande av ledning eller utförande av arbeten på befintlig ledning inom vägområdet, krävs alltid tillstånd från Trafikverket, vilket kräver en separat ansökan. Tillstånd lämnas med stöd av 44 § väglagen. Se Trafikverket hemsida för ansökan och information: <http://www.trafikverket.se/ledningar>

Flyg

En starkströmsledning måste placeras minst 4000 meter från en flygplats eller annan luftfartsutrustning om inte Transportstyrelsen, efter ansökan, beslutat om undantag. Samråd ska i dessa fall ske med berörd flygplats Skellefteå Airport.

Alla objekt högre än 20 meter ska lokaliseringsbedömas av LFV. Ansökan görs via

<http://www.lfv.se/sv/Tjanster/Flyghinderanalys---en-unik-kompetens-hos-LFV>

Alla föremål med en höjd av 45 meter eller högre över mark- eller vattenytan ska markeras enligt "Transportstyrelsens föreskrifter och allmänna råd om markering av föremål som kan utgöra en fara för luftfarten (TSFS 2010:155)".

För Trafikverket

-----Ursprungligt meddelande-----

Från: diariecenter.region@trafikverket.se [mailto:diariecenter.region@trafikverket.se]

Skickat: den 20 februari 2018 08:10

Till: Samhällsplanering Västerbotten <samhallsplanering.ac@trafikverket.se>

Ämne: SL 28 mars TRV 2018/18557, "Ansökan om nätkoncession för bygga ett antal nya 33 kV- och 152 kV-ledningar i luftlednings- och...

Du har blivit utsedd till handläggare för ärende "Ansökan om nätkoncession för bygga ett antal nya 33 kV- och 152 kV-ledningar i luftlednings- och/eller markkabelutförande på Högnäs-Kvistforsen, Furunäs-Hedensbyn, Kvistforsen-Bergsbyn och Furunäs-Storstensmyran, Skellefteå kommun", med ärendenummer TRV 2018/18557.