

Inbjudan till fortsatt samråd enligt miljöbalken 6 kap

Ansökan om linjekoncession för ny 36 kV-ledning mellan station Kankbergsgruvan och station TT1046 vid Renströmsgruvan



Skellefteå kommun Västerbottens län

Skellefteå Kraft Elnät AB

Innehållsförteckning

1. Inledning och inbjudan till samråd	3
1.1 Bakgrund och syfte	3
1.2 Koncessionsansökan	4
1.3 Inbjudan till fortsatt samråd.....	4
2. Alternativ	5
2.1 Nytt utredningsstråk och föreslagen ledningssträckning	5
2.2 Alternativt tekniskt utförande.....	5
2.3 Nollalternativ	6
3. Utförande	6
4. Förutsättningar och förutsedd miljöpåverkan	7
4.1 Kommunala planer	7
4.2 Landskap och boendemiljö	7
4.3 Naturvärden	8
4.4 Kulturmiljövärden	9
4.5 Rekreation och friluftsliv	9
4.6 Rennäring	10
4.7 Övrig markanvändning och infrastruktur	11
5. Bedömning av betydande miljöpåverkan	12
6. Fortsatt arbete	12

1. Inledning och inbjudan till samråd

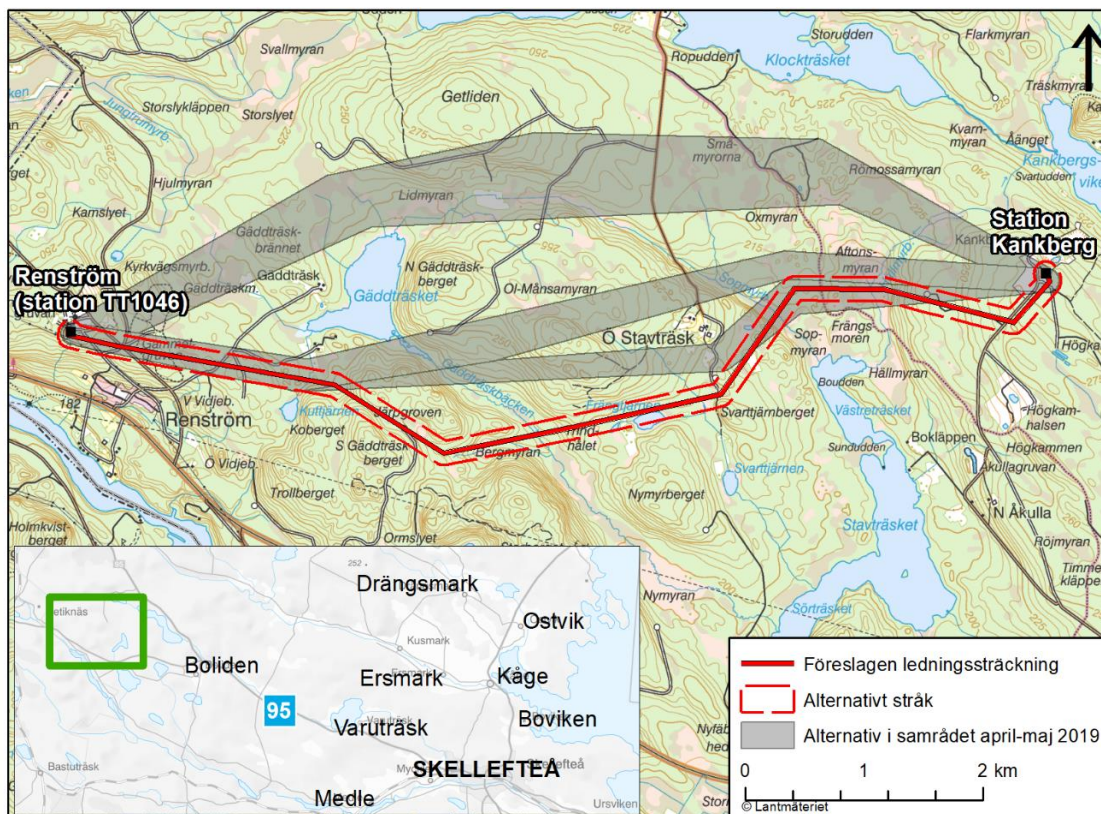
1.1 Bakgrund och syfte

Skellefteå Kraft Elnät AB (nedan benämnt Skellefteå Kraft) planerar att ansöka om nätkoncession (tillstånd) för linje för att bygga en 36 kV-ledning i luftledningsutförande mellan Kankberg och Renström. Syftet med den nya 36 kV-ledningen är att skapa redundans till både Kankbergs- och till Renströmsgruvan samt närliggande områden, dvs att säkerställa att det finns en extra ledning om fel uppstår på annan del av elnätet. Verksamheten ligger i Skellefteå kommun.

Under april-maj 2019 genomfördes ett avgränsningssamråd enligt 6 kap 30 § miljöbalken (1998:808) för projektet. Samrådshandlingen går att läsa och ladda ner på Skellefteå Krafts hemsida: www.skekraft.se/om-oss/samrad/.

Under samrådet som genomfördes under våren informerade Mausjaur sameby att de har värdefulla betesmarker som berörs av projektets nordliga utredningsstråk. Efter inkomna synpunkter, ytterligare utredningar och utförligare teknisk utredning gällande byggbarhet har ett huvudalternativ till ledningssträckning inom ett nytt utredningsstråk tagits fram, se Figur 1-1.

Detta samråd syftar till att informera och samla in synpunkter för ett nytt alternativt utredningsstråk mellan station Kankbergsgruvan och station TT1046 vid Renströmsgruvan. Synpunkter som inkommit tidigare i samrådet beaktas i det fortsatta arbetet.



Figur 1-1. Översiktskarta med det nya föreslagna alternativa stråket och föreslagen ledningssträckning. De stråk som var med i samrådet i april-maj visas med grått.

1.2 Koncessionsansökan

För att få bygga och driftsätta en kraftledning på 36 kV (s.k. regionnätssnivå) krävs tillstånd, s.k. nätkoncession för linje, enligt Ellagen (1997:857). Koncessionsansökan lämnas till Energimarknadsinspektionen som handlägger ärendet och efter remisshantering fattar beslut. Ansökan omfattar bland annat teknisk beskrivning, fastighetsägarförteckning, miljökonsekvensbeskrivning och karta.

Ett koncessionsbeslut ger rätt att bygga ledningen, men inte rätt att ta mark i anspråk. Skellefteå Kraft strävar efter att teckna frivilliga markupplåtelseavtal med berörda fastighetsägare. Koncessionsbeslutet kommer att ligga till grund för den ledningsrätt som Skellefteå Kraft ämnar ansöka om hos Lantmäteriet.

1.3 Inbjudan till fortsatt samråd

Skellefteå Kraft vill härmed bjuda in till ett skriftligt samråd enligt 6 kap miljöbalken för rubricerat ärende.

Ni är berörd av detta fortsatta samråd i egenskap av berörd myndighet, kommun, sameby, organisation, förening och som fastighetsägare eller ägare av särskild rätt till en eller flera fastigheter som ligger inom det nya föreslagna alternativa utredningsstråket. Vi ber er att informera eventuella arrendatorer eller andra nyttjanderättsinnehavare om projektet.

Synpunkter och information som kan vara värdefulla för det fortsatta arbetet lämnas **senast fredag den 13 december 2019** via e-post till klara.brannstrom@sweco.se eller skriftligen till

Klara Brännström
Sweco Environment AB
Box 110
901 03 Umeå

Har ni några frågor, eller önskar ni en karta över er fastighet, är ni välkommen att kontakta Klara via telefon 070-354 39 77 eller e-post klara.brannstrom@sweco.se.

Samrådsunderlaget finns att ladda hem från Skellefteå Krafts hemsida www.skekraft.se/om-oss/samrad/

Personuppgifter (namn och adress) till berörda i samrådet är hämtat från Lantmäteriet och Skatteverket. Syftet är att genomföra samrådsförfarandet enligt 6 miljöbalken.

2. Alternativ

Enligt 6 kap 35§ pkt. 2 miljöbalken ska uppgifter om alternativa lösningar redovisas i den miljökonsekvensbeskrivning som är resultatet av den specifika miljöbedömningen.

Skellefteå Kraft gör bedömningen att verksamheten kan anses medföra betydande miljöpåverkan och har inom projektet samrått gällande ett antal utredda alternativa lokaliseringar och utföranden och har inkluderat den bredare samrådsrets som krävs.

Slutgiltigt val av ledningarnas sträckning styrs av olika faktorer såsom byggbarhet, terrängförhållanden, förbindelsens längd, avstånd till bebyggelse och påverkan på miljöintressen. Efter tidigare genomfört samråd och utredningar har Skellefteå Kraft valt att gå vidare med förslag på ett nytt alternativt stråk med ledningssträckning till ett fortsatt samråd.

2.1 Nytt utredningsstråk och föreslagen ledningssträckning

Det nya utredningsstråket är cirka 9 kilometer långt och går i nysträckning genom en kuperad skogsbruksmark, se Figur 1-1. Stråket börjar vid stationen vid Kankbergsgruvan och går i västlig riktning söder om byn Östra Stavträsk och Gäddträsket för att till sist ansluta till station Renström. Från station Kankberg följer ledningssträckningen en väg och en befintlig ledning i cirka en kilometer.

2.2 Alternativt tekniskt utförande

Den nya 36 kV-ledningen mellan Kankberg och Renström planeras i luftledningsutförande.

Markkabel kan vara lämplig för kortare sträckor och t.ex. i anslutning till transformatorstationer och i tätbebyggda, detaljplanerade områden där en luftledning inte kan anses vara lämplig. Av driftsäkerhetsskäl anläggs nya regionnätsledningar i normalfallet som luftledningar. Ett eventuellt fel på ledningen är betydligt lättare att hitta och går snabbare att åtgärda om det inträffar på en luftledning jämfört med en markförlagd ledning. Alltför långa sträckningar med markkabel riskerar dessutom påverka stabiliteten i kraftledningsnätet.

En markkabel innebär en större miljömässig markpåverkan i ledningsgatan. Förutom röjning av ledningsgatan utmed kabelsträckningen måste ytskiktet avlägsnas och kabelkanalen grävas. Även sprängning kommer att krävas där berg i dagen finns. Vid markkabelförläggning behöver en väg med god bärighet anläggas längs schaktet, om inte befintliga vägar finns att tillgå. Massor från schaktet kommer att behöva forslas bort liksom att nya massor behöver tillföras. En sådan väg behövs normalt sett inte vid byggnation av luftledning eftersom ledningsgatan kan användas för arbetsfordon.

Ett markkabelutförande innebär även betydligt högre materialkostnader. Både den omfattande arbetskostnaden och materialkostnaden gör att det är betydligt mer kostsamt att förlägga en markkabel jämfört med luftledning.

Markkabel kan i detta projekt vara lämpligt i direkt anslutning till stationerna (ca 50-200 meter), men för resterande sträckning är en ledning i markkabelutförande mindre lämpligt då samtliga redovisade utredningsstråk i projektet går genom obruten skogsbruksmark. Skellefteå Kraft bedömer därför att fördelarna med luftledning vad gäller funktion och drift, miljö, leveranssäkerhet och samhällsekonomi gör att det är strategiskt mest riktigt att använda luftledning mellan Kankberg-Renström.

2.3 Nollalternativ

Nollalternativet innebär i det aktuella fallet att koncession för den nya 36 kV-ledningen uteblir. Om koncession inte erhålls för ledningen kommer Kankbergs- och Renströmsgruvornas elförsörjning ske som den är idag vilket medför fortsatt bristfällig redundans vid avbrott.

Nollalternativet innebär också att de miljökonsekvenser som kan förväntas uppkomma vid koncession för den nya 36 kV-ledningen uteblir.

3. Utförande

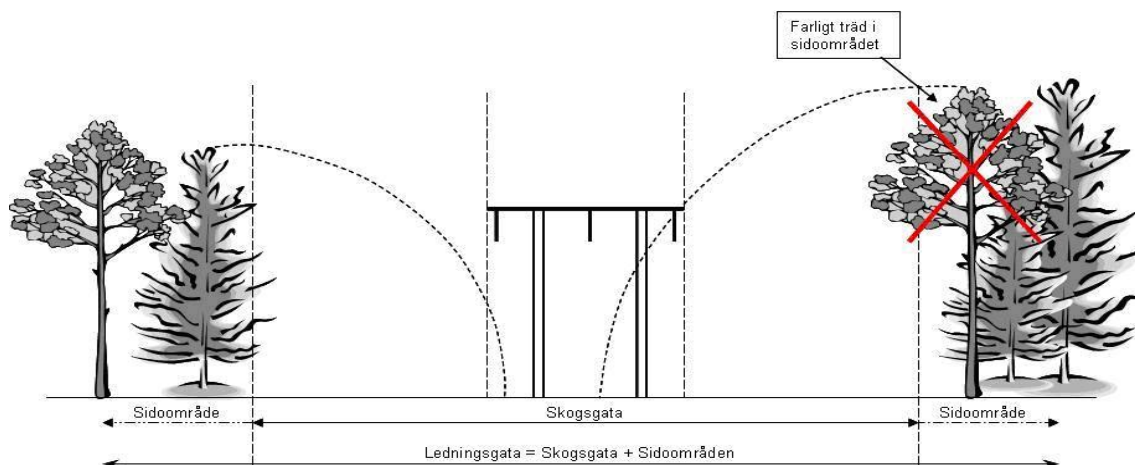
Den nya 36 kV-ledningen planeras i luftledningsutförande. Ledningen har en driftspänning på 33 kV och en konstruktionsspänning på 36 kV.

Ledningen planeras att byggas med träportalstolpar alternativt med en kombination av trä-, stål- och kompositstolpar med faslinorna placerade i ett horisontalplan och eventuellt med topplina, se Figur 3–1. Portalstolparna har en höjd på cirka 12-18 meter beroende på terräng och avstånd mellan stolpar. Avståndet mellan faserna är cirka 2,5 meter och normalspannet mellan stolparna är omkring cirka 120–180 meter.



Figur 3-1. Exempel på en 36 kV-luftledning.

Luftledningar utförs trädsäkra, vilket innebär att skogsgatan görs så bred att inga träd intill kraftledningen ska kunna falla på kraftledningen, se Figur 3–2. Utöver den avverkning som sker inom den inlösta skogsgatan måste även enstaka så kallade farliga kantträd med jämna mellanrum avverkas i sidoområdena. Skogsgatan är cirka 35–40 meter bred, det vill säga cirka 17–20 meter bred på ömse sidor om ledningens mitt.



Figur 3-2. Principskiss som visar vad som avses med skogsgata respektive ledningsgata.

4. Förutsättningar och förutsedd miljöpåverkan

I detta kapitel redovisas en beskrivning av olika intressen som berörs av det nya föreslagna utredningsstråket och en översiktlig bedömning av påverkan och effekter som den planerade ledningen kan komma att medföra på dessa intressen. I miljökonsekvensbeskrivningen som kommer att bifogas ansökan om koncession kommer berörda intressen och åtgärdens effekter och miljökonsekvenser att utredas mer utförligt.

4.1 Kommunala planer

4.1.1. Förutsättningar

Skellefteå kommuns översiktsplan vann laga kraft år 1991. Eftersom delar av Skelleftefältet ingår i Skellefteå kommun, med sina brytvärda mineraler i form av komplexa malmer, är förutsättningarna för gruv- och anrikningsverksamhet goda i kommunen. Stråket berör inte några detaljplaner.

4.1.2. Förutsedd miljöpåverkan

Den nya ledningen är en förutsättning till en kontinuerlig verksamhet i Kankbergs- och Renströmsgruvorna. I övrigt berörs inga planer.

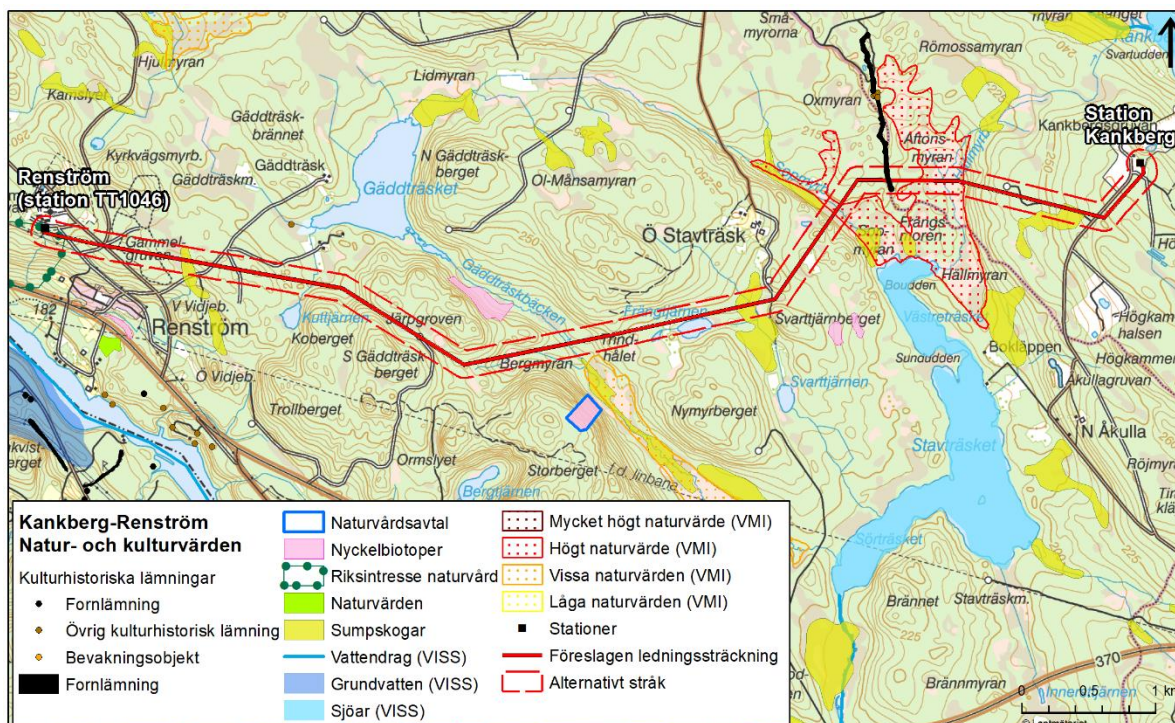
4.2 Landskap och boendemiljö

4.2.1. Förutsättningar

Landskapet är mycket kuperat på sträckan och domineras av skogsbruksmark. Området kring stationerna domineras av gruvverksamhet. Utredningsområdet är glesbebyggt och samlad bebyggelse finns i Östra Stavträsk, Gäddträsk och Renström, se Figur 4-1.

4.2.2. Förutsedd miljöpåverkan

Påverkan av en ny luftledning på boendemiljö sker under byggfasen i form av markarbeten, avverkning för ledningsgata och uppsättning av stolpar. Effekter under byggskedet kan vara begränsad framkomlighet och förändrade ljudnivåer. Effekterna är dock kortvariga och när ledningen är i drift utgör den inget hinder från att röra sig i området. Luftledningens effekter under drift kan vara av visuell art, speciellt i öppna delar av landskapet, men kan begränsas av mellanliggande vegetation och närliggande infrastruktur.



Figur 4-1. Karta med intressen i och i närheten av utredningsstråket mellan Kankberg-Renström.

Kring kraftledningarna alstras elektromagnetiska fält. Fältstyrkan beror på strömmens storlek och på fasernas inbördes placering och avstånd till varandra. Även läget i förhållande till andra parallellgående kraftledningar har inverkan. Forskning avseende fältens eventuella påverkan på människors hälsa har pågått under lång tid, men det vetenskapliga underlaget anses fortfarande inte vara tillräckligt gediget för att man ska kunna sätta ett faktiskt gränsvärde. Energimarknadsinspektionen brukar dock rekommendera att elbolag bör utreda möjligheter för att reducera magnetfältsnivåer vid platser där människor vistas stadigvarande om magnetfältsvärdet överstiger 0,4 mikrottesla (μT).

Skellefteå Kraft kommer inför det fortsatta arbetet att genomföra magnetfältsutredningar vilka kommer att redovisas i den kommande miljökonsekvensbeskrivningen. Med avstånd till bebyggelse bedöms effekterna på boendemiljön kunna begränsas på ett effektivt sätt och en ny ledning bedöms inte innebära risker för människors hälsa. En ledning inom utredningsstråket bedöms inte innebära några effekter på boendemiljö under bygg- och driftfas. Ledningens effekt för landskapsbilden bedöms som begränsad.

4.3 Naturvärden

4.3.1. Förutsättningar

Skogslandskapet längs stråket är starkt påverkat av skogsbruk och har få registrerade områden med naturintressen. Station Renström ligger strax norr om ett stort riksintresseområde för naturvård, se Figur 4-1. Väst om Kankberg finns ett större våtmarksområde som registrerats med klass Högt naturvärde i länsstyrelsens våtmarksinventering (Aftonsmyran m.fl.). I övrigt finns det ett antal registrerade sumpskogsområden i utredningsområdet.

4.3.2. Förutsedd miljöpåverkan

Påverkan av en ny luftledning på naturmiljön sker under byggfasen i form av avverkning för ledningsgata och med uppsättning av stolpar. Effekter under byggskedet kan vara förlust av naturlig vegetation, fragmentering av skog och tillfälligt förändrade ljudnivåer.

Påverkan och effekter på registrerade naturmiljöer och våtmarker kan undvikas genom att gå runt de registrerade värdena eller anpassa avstånden mellan stolparna så att värden undviks och hydrologin inte påverkas. Längs utredningsstråket finns inga områden som pekats ut särskilt för sina fågelvärden, men det utesluter inte risk att fågelkollisioner med ledningen kan inträffa. Fördjupad fågel- och naturmiljöutredning kommer att utföras i det kommande arbetet med miljökonsekvensbeskrivningen, där även eventuella föreslagna åtgärder kommer att beskrivas. Sammantaget bedöms effekterna av en ledning inom utredningsstråket under bygg- och driftskede bli begränsade för naturmiljö- och fågelvärden.

4.4 Kulturmiljövärden

4.4.1. Förutsättningar

Utredningsstråket passerar en fornlämning i form av ett fångsgropssystem (Jörn 952, L1937:9556), se Figur 4–1.

4.4.2. Förutsedd miljöpåverkan

Påverkan av en ny luftledning på kulturmiljövärden sker under byggfasen i form av avverkning för ledningsgata. Effekter under byggskedet kan vara att fornlämningar eller historiska lämningar förstörs. Effekter av en luftledning under drift kan vara visuell.

Möjligheterna att undvika effekter på registrerade lämningar inom utredningsstråket är stora genom att i samband med projekteringen anpassa avstånden mellan stolparna. Om icke kända forn- eller kulturhistoriska lämningar påträffas under byggnation hanteras dessa i enlighet med gällande lagstiftning (2 kap kulturmiljölagen). Sammantaget bedöms en ledning inom utredningsstråket inte innebära några effekter på kulturmiljövärden under bygg- och driftskede.

4.5 Rekreation och friluftsliv

4.5.1. Förutsättningar

Markerna längs utredningsstråket är tillgängliga för skoteråkning, jakt, bär- och svamplockning och som strövområden. Vid Gammelgruvan öst om station Renström finns ett belyst skid- och motionsspår, se Figur 4-1.

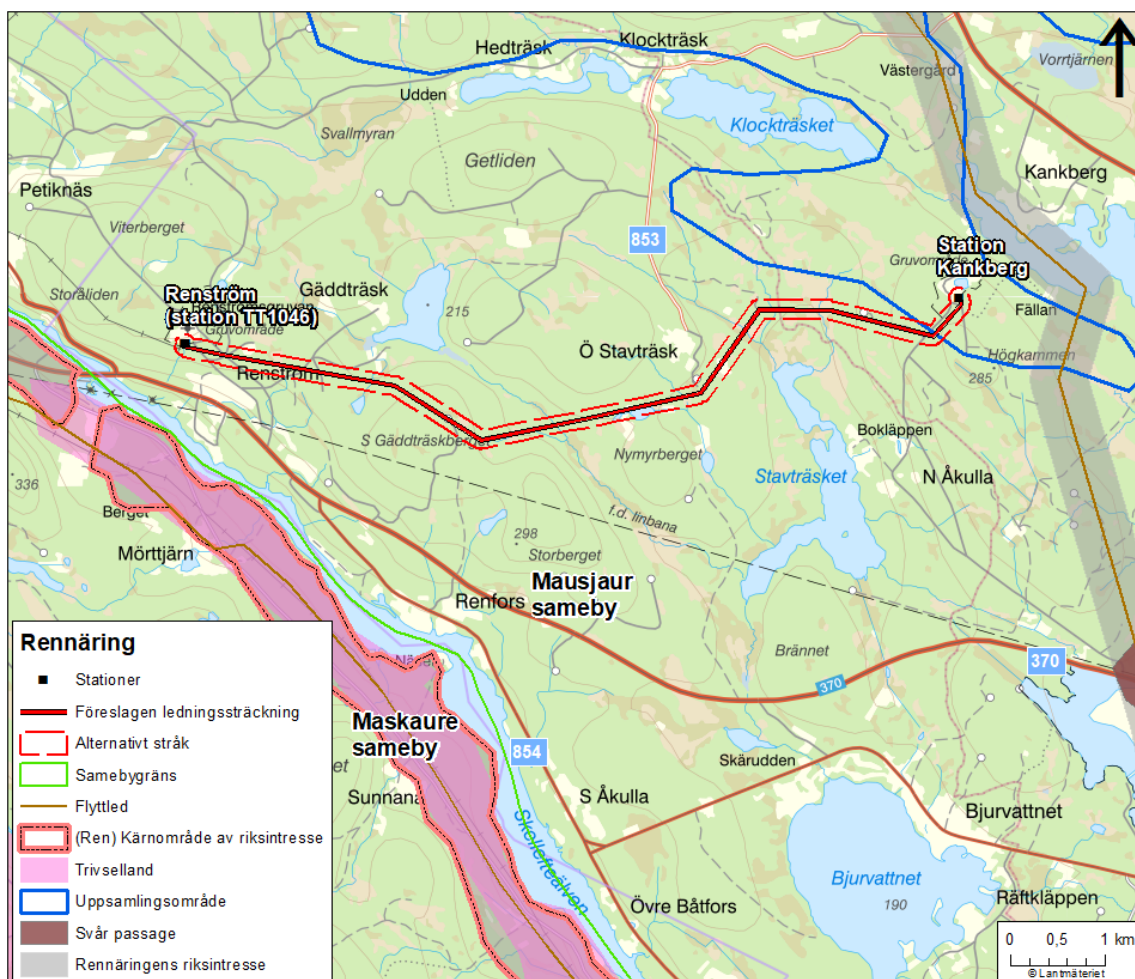
4.5.2. Förutsedd miljöpåverkan

Påverkan av en ny luftledning på rekreation och friluftsliv sker under byggfasen i form av avverkning av ledningsgata. Effekter under byggskedet kan vara ianspråktagande av mark, begränsad framkomlighet och förhöjda ljudnivåer. Effekterna är dock kortvariga och när ledningen är i drift utgör den inget hinder från att röra sig i området. Sammantaget bedöms effekterna av en ledning inom utredningsstråket under bygg- och driftskede bli begränsade för rekreation och friluftsliv.

4.6 Rennäring

4.6.1. Förutsättningar

Utredningsområdet ligger inom Mausjaur samebys vinterbetesmark. Stråket börjar inom ett område som är redovisat som naturligt uppsamlingsområde för renar väst om Kankbergsgruvan, se Figur 4–2. Renarna flyttar mellan olika betesområden utifrån årstid och tillgången på bete. Hur betesmarkerna nyttjas skiljer sig åt från år till år och beror på klimat och andra yttre förutsättningar, inte minst påverkan genom mänsklig aktivitet och exploateringar. Detta innebär att inte bara områden utpekade som riksintressen är viktiga från ett rennäringssperspektiv. Samråd har skett med samebyn. Området norr om Gäddträsk och Östra Stavträsk består av fin och viktig betesmark som renarna passerar genom på sin vandring norrut. Området söder om Gäddträsk är också betesmark, men det är ett område som samebyn helst undviker på grund av närheten till väg 370 där det finns risk för påkörning. Genom att stråket dras i det sydliga alternativet kan påverkan för de betesmarker som ligger norr om Gäddträsk undvikas.



Figur 4-2. Karta med rennäringens intressen i och i närheten av utredningsstråket mellan Kankberg-Renström.

4.6.2. Förutsedd miljöpåverkan

Påverkan av en ny luftledning på rennäringen sker under byggfasen i form av avverkning för ledningsgata. Effekter under byggskedet kan vara tidsbegränsat ökad mänsklig närvaro och förhöjda ljudnivåer, samt tillfällig nedsättning av markens värde som betesmark. Effekter under driftskedet kan uppstå i samband med underhållsåtgärder eller av att ledningsgatan blir ett öppet skogsfritt stråk som renarna följer eller som nyttjas av skoterkörning. Inledningsvis kan undvikelseffekter för en luftledning ske hos renarna. Tillkommande kumulativa konsekvenser av en ny ledning medför ytterligare ett intrång för rennäringen.

Stråket passerar vinterbetesmark som nyttjas av rennäringen, men som inte är ett prioriterat område för samebyn p.g.a. närheten till väg 370. Verksamheten utgör inget hinder till att pågående rennäring kan fortsätta. Sammantaget bedöms effekterna av en ledning inom utredningsstråket under bygg- och driftskede bli begränsade för rennäringen.

4.7 Övrig markanvändning och infrastruktur

4.7.1. Förutsättningar

Utredningsområdet består främst av skogsbruksmark, se Figur 4–1. Stråket passerar genom riksintresseområdet Åkulla-Kankberg (värdefulla ämnen och material kring Kankbergsgruvan). Boliden har bearbetningskoncession för området kring Renström. Inom utredningsstråket öst om Renströmsgruvan finns en plats som länsstyrelsen markerat som potentiellt förorenat område. Stråket passerar över vägarna till Kankbergs- respektive Renströmsgruvan.

4.7.2. Förutsedd miljöpåverkan

Påverkan av en ny luftledning på markanvändningen sker i form av avverkning för ledningsgata. Effekter kan vara att ny skogsmark tas i anspråk. Verksamheten är reversibel och ledningen utgör inget hinder till att pågående skogsverksamhet utanför skogsgatan kan fortsätta under drift. Effekten bedöms vara begränsad.

Påverkan av en ny ledning på infrastruktur sker i form av korsning med befintlig infrastruktur med effekterna risk för störning under anläggningsskedet. Dessa effekter är dock kortvariga och när ledningen är på plats utgör den inget hinder för befintlig infrastruktur.

Den nya 36 kV-ledningen syftar till att på olika sätt trygga elförsörjningen för främst Kankbergsgruvan, men även Renströmsgruvan. Ledningen är därför till fördel för gruvindustrin i området.

Sammantaget bedöms en ledning inom utredningsstråket ge begränsade effekter på övrig markanvändning och infrastruktur under bygg- och driftskede.

Det potentiellt förorenade kommer att undvikas.

5. Bedömning av betydande miljöpåverkan

Enligt 6 kap 23 § miljöbalken ska den som avser att bedriva en sådan verksamhet eller vidta en sådan åtgärd som avses i 20 § första stycket 2 undersöka om verksamheten eller åtgärden kan antas medföra en betydande miljöpåverkan. Vid bedömning om verksamhet eller åtgärd kan antas medföra betydande miljöpåverkan ska hänsyn tas till verksamhetens eller åtgärdens utmärkande egenskaper, verksamhetens eller åtgärdens lokalisering samt de möjliga miljöeffekternas typ och utmärkande egenskaper.

Utifrån förutsedda miljöeffekter bedömer Skellefteå Kraft att projektet kan antas innebära betydande miljöpåverkan. Detta baseras på att ledningen berör uppsamlingsområde för rennaringen och en våtmark med klass Högt naturvärde. Påverkan på övriga intressen i utredningsområdet bedöms kunna undvikas vid detaljprojektering.

Miljökonsekvensbeskrivningen för den specifika ledningssträckningen kommer att fokusera på direkta och indirekta effekter och konsekvenser för landskapsbild, boendemiljö, natur- och kulturmiljö, rennaring och övrig markanvändning. Identifieras kumulativa effekter så kommer dessa att utredas. Fördjupade utredningar kommer att ske avseende magnetfält samt kultur-, fågel- och naturmiljövärden. Dessutom kommer effekter och konsekvenser under anläggningskedet och driftskedet att beskrivas.

6. Fortsatt arbete

Information och synpunkter som framkommer under genomförda samråd är en viktig grund för det fortsatta utredningsarbetet. Efter samråden kommer inkomna synpunkter att sammanställas i en samrådsredogörelse som lämnas med ansökan till Energimarknadsinspektionen.

Utifrån inkomna synpunkter och övriga utredningar kommer Skellefteå Kraft välja den ledningssträckning som bolaget söker koncession för.

Inför arbetet med att ta fram den slutliga ledningssträckningen inom valt utredningsstråk krävs vissa fältarbeten. Dessa består främst av utstakning och inmätning av sträckningarna. Ibland krävs även en enklare form av markundersökning. För att få utföra dessa arbeten krävs fastighetsägarens tillstånd (staknings- eller förundersökningstillstånd). Skellefteå Kraft kommer att söka sådana tillstånd från varje berörd fastighetsägare genom skriftligt medgivande innan arbetena påbörjas.

Koncessionsansökan planeras att lämnas in sommaren 2020. Byggnation planeras påbörjas så snart koncession (samt ledningsrätt) erhållits.