

Att installera fiber



Så här går det till

Säsongen för att dra in fiber startar då marken är tjälfri och som tidigast i början av maj. I denna folder beskriver vi steg för steg hur det går till fram till färdig fiberanslutning och vad du behöver göra. Om du känner dig osäker över något kan du alltid kontakta oss.

På skekraft.se/fiberprojekt framgår leveranstiden för din anslutning. Vi kontaktar dig i god tid innan din bostad ska anslutas till fibernätet.

Genom att läsa hela foldern får du koll på de olika stegen och missar ingen information som är viktig för dig.

1. Planering

Det är viktigt att du planerar arbetet eftersom vår utrustning kommer att monteras direkt innanför väggen där kabeln går in i huset. Utrymmet måste vara torrt, hålla normal rumstemperatur och ligga i entré- eller källarplan ovan marknivå. Utrustningen behöver en yta på minst 35x35 centimeter, se bild på sida 6.

På insidan av väggen behöver du ett vägguttag med 230 volt inom 1,5 meter, eftersom utrustningen behöver ström för att fungera. Det bör vara möjligt att ansluta till befintliga tv- och telefonuttag om du är intresserad av de tjänsterna.

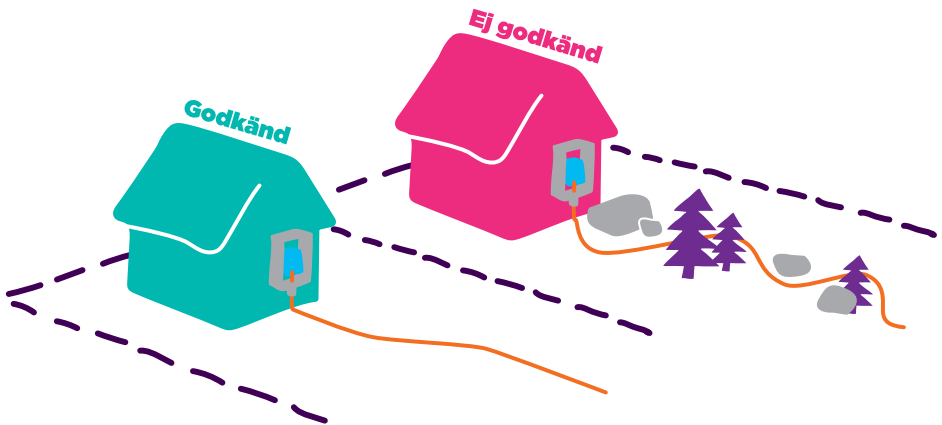
Tänk även på att inte säga upp de tjänster som du eventuellt har idag innan du verkligen vet när den slutgiltiga installationen och driftsättningen hos dig kommer att ske.

2. Tomtarbete

Du ansvarar för att gräva ett kabeldike på din egen tomt, eller enligt överenskommelse, och lägga ner slang och markeringsnät. Vi kommer att göra en markering vid din tomtgräns, som visar varifrån du ska gräva. Den här informationen får du tillsammans med offerten eller genom ett hembesök.

Vår entreprenör ger dig sedan information om grävningen via ett kort i brevlådan eller per telefon. Från vår markering vid tomtgränsen gräver du ett 40 centimeter djupt kabeldike till den punkt på husväggen där du vill få fiberkabeln indragen. Du får inte göra tvära svängar och botten måste vara så plan som möjligt.

Beställ utsättning för att undvika avgrävningar av telefon-, el- eller fjärrvärmeledningar. Det kan göras kostnadsfritt på ledningskollen.se



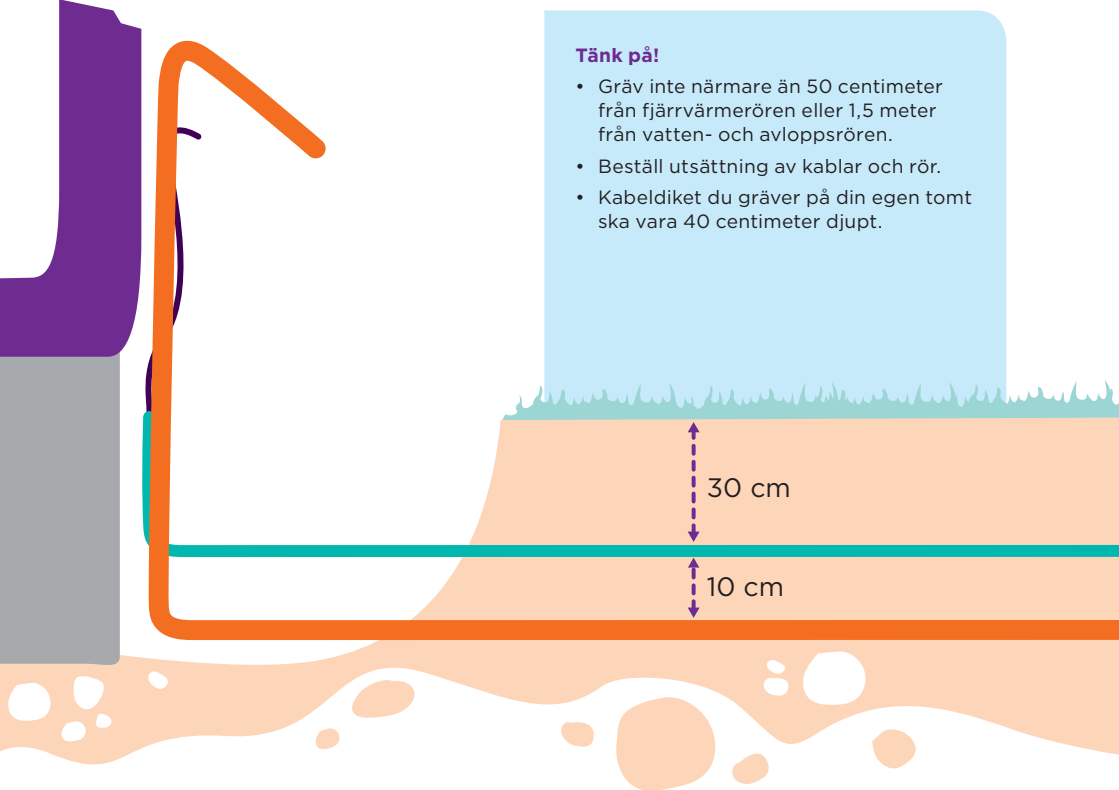
Du bör inte gräva närmare än 50 centimeter från fjärrvärmerör eller 1,5 meter från vatten- och avloppsrör. Men att korsa dessa rör går bra. Är du osäker var de är placerade, kontrollera på din vvs-ritning eller kontakta kommunens kundtjänst.

Slangen och markeringsnätet som ska placeras i kabeldiket levereras av vår entreprenör. Leverans av slang och markeringsnät sker efter det datum som står angivet på grävkortet

Om ditt kabeldike kommer passera annans mark behöver du informera och vara överrens med markägaren om att vi skickar ett markavtal inom kort.

Tänk på!

- Gräv inte närmare än 50 centimeter från fjärrvärmerören eller 1,5 meter från vatten- och avloppsrören.
- Beställ utsättning av kablar och rör.
- Kabeldiket du gräver på din egen tomt ska vara 40 centimeter djupt.



3. Förläggning och återfyllning

När slang och markeringsnät är plats kan du börja fylla igen diket. Börja återställningen med att placera slangen i kabeldiket. Fyll därefter ett cirka 10 centimeter tjockt skyddande lager med fin jord eller sand ovanpå slangen. Det är viktigt att jorden eller sanden inte innehåller stora stenar eller annat som kan skada slangen.

På detta lager lägger du sedan det gröna markeringsnätet. Nätet innehåller en metalltråd som fungerar som hjälp vid kabelutsättning. Nätet fungerar även som visuell varning vid risk för avgrävning.

Sedan kan du varsamt fylla hela kabeldiket utom cirka en meter vid husväggen och i början av kabeldiket för att underlätta vid fiberinstallationen. Tänk på att försöka markera runt den öppna gropen i början av kabeldiket om den är nära väg eller gångbana för att förebygga olycksrisken.



Tänk på!

- Markeringsnätet ska ligga 10 centimeter ovanför slangen.
- Lämna en meter öppet mot husväggen och i början av kabeldiket så att installatörerna kommer åt att montera kabelskyddet.
- Markeringsnätet ska vara längre än slangen i båda ändarna. Justering av längden på slang och markeringsnät görs först när installation färdigställs.

Markeringsnät

Slang för optofiber

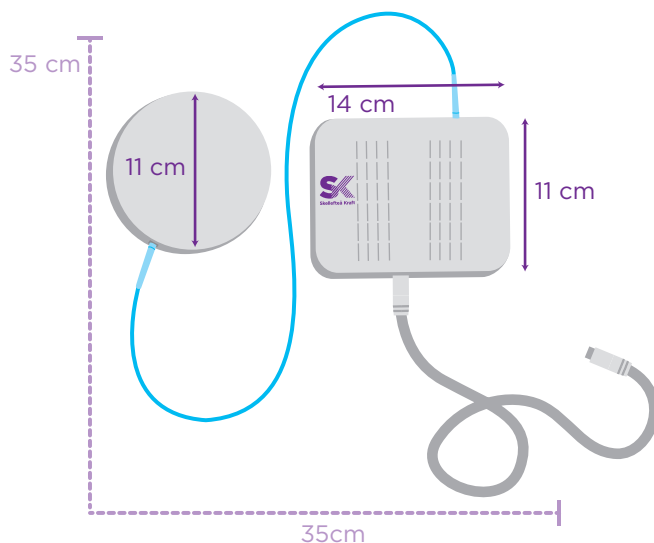
4. Förläggning av fiberkabel

Efter en tid drar vi in fiber i slangen och den lämnas i en slinga utanför husväggen.

5. Håltagning och montering

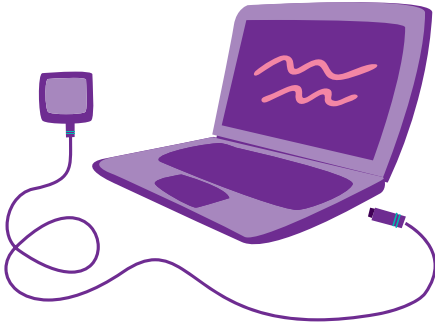
Nästa steg är att vi kontaktar dig och bokar en tid för tillträde till huset. Det borrar ett hål i ytterväggen enligt din anvisning i entre- eller källarplan och vi installerar vår utrustning inne i huset. Det är från den du sedan kopplar på din utrustning eller drar ditt eget datanät inne i huset.

När installationen är klar och utrustningen driftsatt kan du börja använda den.



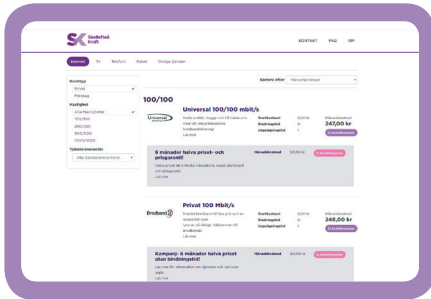
6. Aktivering av bredbandet

När nätet är driftsatt är det dags att aktivera ditt bredband och beställa tjänster för internet, tv och telefoni på bredbandsportalen skekraft.net.



1. Anslut kabeln

Sätt in nätverkskabelns ena ände i uttaget och den andra i din dator. När du startar din webbläsare kommer du automatiskt till vår bredbandsportal skekraft.net.



2. Välj tjänster

Jämför utbudet av tjänster och leverantörer på portalen och välj det som passar just dig. Du beställer direkt på sidan och kan vara igång med internet på några minuter.

7. Besiktning

När det är dags för besiktning kommer vi att kontakta dig för att få tillträde till ditt hem.

Snabbt, stabilt och prisvärt

Vi erbjuder dig ett av landets bästa fibernät med tillgång till snabba, stabila och prisvärda tjänster. Det har också gett oss nöjda kunder.

Kontakta oss

0910-77 25 50

kundservice@skekraft.se



Skellefteå Kraft