

Inbjudan till samråd enligt miljöbalken 6 kap

Ansökan om linjekoncession för ny 36 kV-markkabel mellan station TT1062 Anrikningsverket till station TT1061 Boliden



Skellefteå kommun Västerbottens län

Skellefteå Kraft Elnät AB

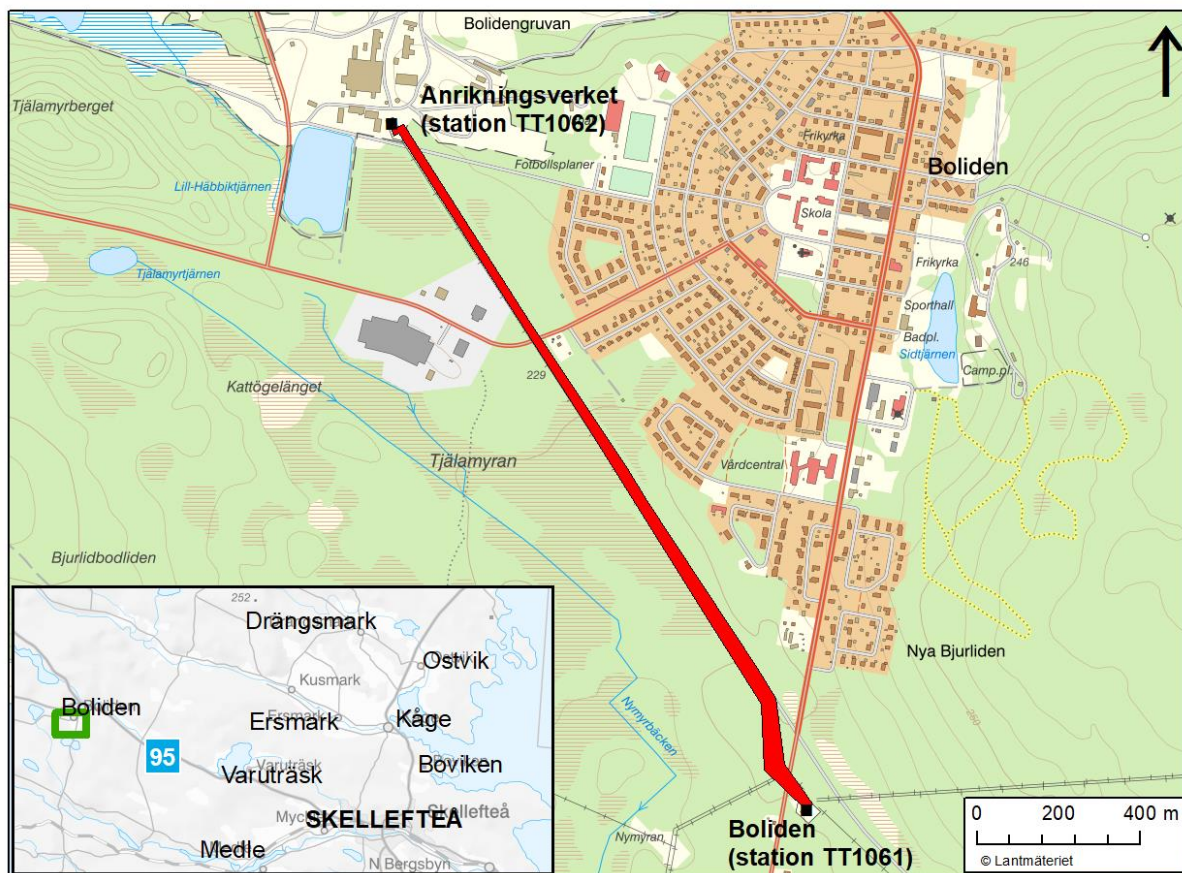
Innehållsförteckning

1. Inledning och inbjudan till samråd	3
1.1 Bakgrund och syfte	3
1.2 Koncessionsansökan	4
1.3 Återkallelse av koncession.....	4
1.4 Inbjudan till samråd.....	4
1.5 Alternativa sträckningar och tekniska utformningar	4
1.6 Parallella pågående projekt	5
1.7 Nollalternativ	5
2. Tekniskt utförande	5
2.1 Tillvägagångssätt under rivning	5
3. Förutsättningar och förutsedd miljöpåverkan	7
3.1 Kommunala planer.....	7
3.2 Landskap och boendemiljö	7
3.3 Natur- och kulturmiljö	7
3.4 Rekreation och friluftsliv.....	9
3.5 Rennäring	9
3.6 Övrig markanvändning och infrastruktur.....	9
4. Bedömning av betydande miljöpåverkan	10
5. Fortsatt arbete	10

1. Inledning och inbjudan till samråd

1.1 Bakgrund och syfte

Skellefteå Kraft Elnät AB (nedan benämnt Skellefteå Kraft) planerar att ansöka om nätkoncession (tillstånd) för linje för att bygga en ny 36 kV-ledning i markkabelutförande mellan station TT1062 Anrikningsverket och station TT1061 Boliden (nedan kallas sträckan Anrikningsverket-Boliden), se Figur 1-1. Verksamheten ligger i Skellefteå kommun.



Figur 1-1. Orienteringskarta över utredningsområdet för den nya ledningen i markkabelutförande mellan Anrikningsverket (station TT1062) och Boliden (station TT1061).

Syftet med den nya 36 kV-ledningen är att ersätta en befintlig 30 kV-luftledning på grund av hög ålder. Den nya ledningen kommer att markförläggas i befintlig ledningsgata alternativt anläggs kabeln längs med den gamla banvallen som tidigare använts för järnvägoch som går öster om befintlig luftledning.

Detta samråd genomförs som ett undersökningssamråd enligt 6 kap. 23-25 §. Föreliggande handlingar utgör underlag för länsstyrelsens beslut om verksamheten kan antas medföra betydande miljöpåverkan eller ej. Om länsstyrelsen anser att verksamheten kan antas medföra en betydande miljöpåverkan kommer Skellefteå Kraft genomföra ett avgränsningssamråd enligt 6 kap. 30 § miljöbalken.

1.2 Koncessionsansökan

För att få bygga och driftsätta en kraftledning på regionnätetsnivå krävs tillstånd, s.k. nätkoncession för linje, enligt Ellagen (1997:857). Koncessionsansökan lämnas till Energimarknadsinspektionen som handlägger ärendet och efter remisshantering fattar beslut. Ansökan omfattar bland annat teknisk beskrivning, fastighetsägarförteckning, miljökonsekvensbeskrivning och karta.

Ett koncessionsbeslut ger rätt att bygga ledningen men inte rätt att ta mark i anspråk. Skellefteå Kraft strävar efter att teckna frivilliga markupplåtelseavtal med berörda fastighetsägare. Koncessionsbeslutet kommer att ligga till grund för den ledningsrätt som Skellefteå Kraft ämnar ansöka om hos Lantmäteriet.

1.3 Återkallelse av koncession

Den befintliga ledningen utgör del av befintlig koncession med nummer 412 Gy. I samband med att ansökan om den nya markkabeln skickas in har Skellefteå Kraft för avsikt att ansöka om återkallelse av koncessionen ovan (412 Gy) för den del som löper mellan anrikningsverket (station TT1062) och station TT1061 Boliden, se Figur 2-2.

1.4 Inbjudan till samråd

Skellefteå Kraft vill härmed bjuda in till ett skriftligt samråd enligt 6 kap miljöbalken för rubricerat ärende. Samrådet genomförs som ett undersökningssamråd och kommer utgöra underlag för länsstyrelsens beslut om verksamheten kan antas medföra betydande miljöpåverkan eller ej.

Ni är berörd av detta samråd i egenskap av länsstyrelse, kommun, sameby, fastighetsägare, ägare av särskild rätt till en eller flera fastigheter eller övrigt särskilt berörd. Vi ber er att informera eventuella arrendatorer eller andra nyttjanderättsinnehavare om projektet.

Synpunkter och information som kan vara värdefulla för det fortsatta arbetet lämnas **senast fredag 22 maj 2019** skriftligen via det förtryckta svarsbrevet, via e-post till klara.brannstrom@sweco.se eller skriftligen till

Klara Brännström
Sweco Environment AB
Box 110
901 03 Umeå

Har ni några frågor är ni välkommen att kontakta Klara via telefon 070-354 39 77 eller e-post klara.brannstrom@sweco.se. Samrådsunderlaget samt detaljerade fastighetskartor finns även att ladda hem från Skellefteå Krafts hemsida www.skekraft.se/om-oss/samrad/

Personuppgifter (namn och adress) till berörda i samrådet är hämtat från Lantmäteriet och Skatteverket. Syftet är att genomföra samrådsförfarandet enligt 6 miljöbalken.

1.5 Alternativa sträckningar och tekniska utformningar

Inga alternativa sträckningar eller utformningar har studerats då det inte har ansetts erforderligt när den nya ledningen markförläggs i befintlig ledningsgata, alternativt längst med banvall, utan att skapa negativa effekter för identifierade andra intressen.

1.6 Parallella pågående projekt

Parallellt med detta projekt söker Skellefteå Kraft koncession för att bygga en 36 kV-kraftledning mellan anrikningsverket (station TT1062) och Kankbergsgruvan samt en ledning mellan Kanbergsgruvan och Renströmsgruvan. Det huvudsakliga syftet med ledningarna i detta och de parallella projekten är att skapa redundans till Bolidens anrikningsverk samt gruvorna Renström och Kankberg. Redundans innebär att de planerade ledningarna utgör en extra säkerhet vid avbrott på befintliga ledningar.

1.7 Nollalternativ

Nollalternativet innebär i det aktuella fallet att koncession för ledningen uteblir. Detta innebär att elförsörjningen sker som den är idag vilket medför fortsatt bristfällig redundans vid avbrott.

2. Tekniskt utförande

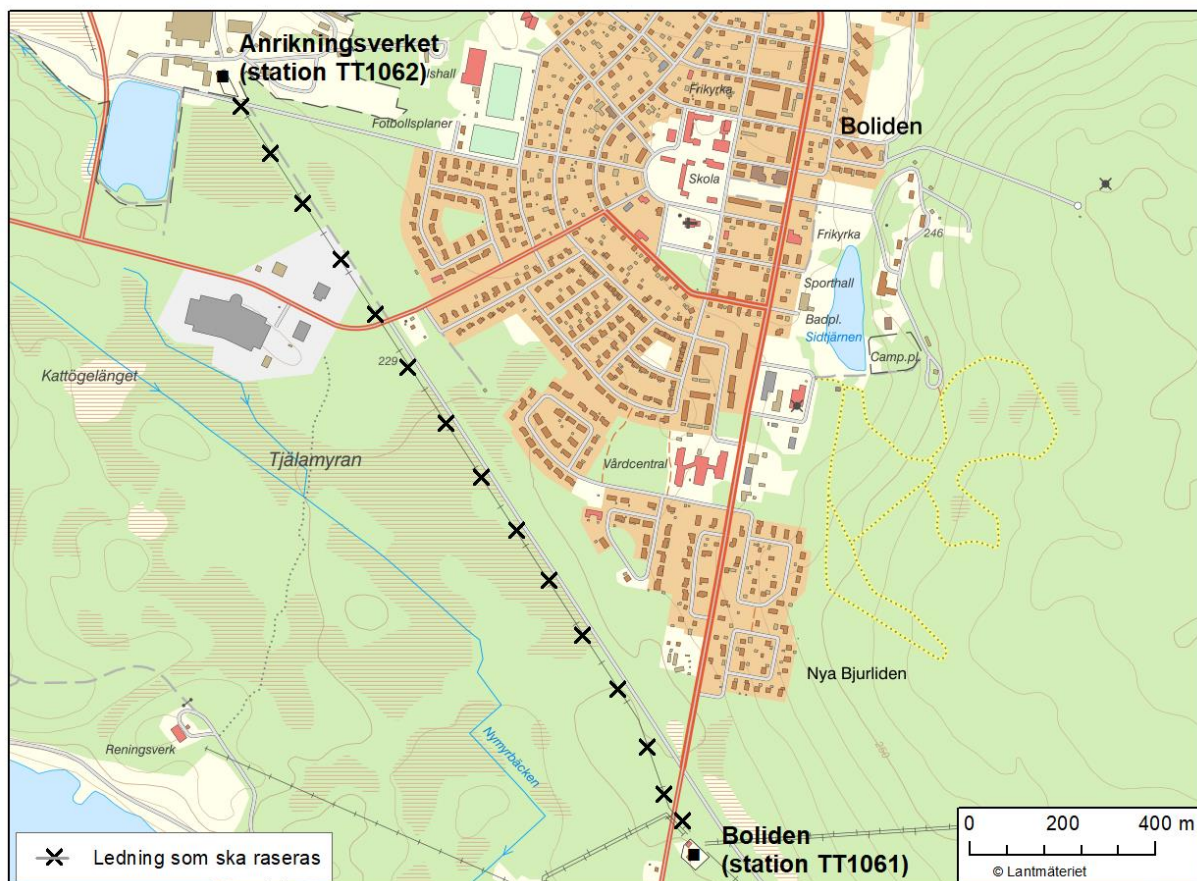
Den nya markförlagda ledningen har en driftspänning på 33 kV. Utförandet innebär att 1-2 markkabelförband med tre kablar (faser) vardera förläggs i ett uppschaktat kabeldike med ett djup på cirka 1-1,3 meter och med en schaktbotten som är cirka 0,5 meter bred. Under anläggningsskedet kommer ett cirka 10 meter brett område tas i anspråk för avverkning av eventuell skog, framkomlighet av maskiner vid schaktning och nedläggning av kabeln. Detta område består till stor del av den befintliga tomma skogsgatan. Befintliga vägar kommer att användas för transport av maskiner och material till och från anläggningsområdet.

Vid anläggande av en markkabel kommer det upprätthållas en byggnads- och anläggningsfri zon på vardera sida av schaktet ovanför kablarna. Syftet med zonen är att skydda kablarna och hålla dem tillgängliga för reparation.

2.1 Tillvägagångssätt under rivning

Skellefteå Kraft planerar att rasera den befintliga 30 kV-luftledningen mellan stationerna TT1062 och TT1061 (anrikningsverket-Boliden) då den har nått sin livslängd, se Figur 2-1.

Vid rasering av ledningar uppstår markingrepp vid stolpplatserna. Stolphålen kommer fyllas igen med befintliga jordmassor. Befintligt vägnät och ledningsgata bedöms kunna användas för transporter till och från ledningsgatan. Tillfälliga upplag av stolpar och linor kommer att anläggas invid befintliga vägar. Nedmonterade stolpar kommer transporteras till godkänd mottagningsanläggning för destruktion. Rasering av lina, stål samt isolatorer transporteras till återvinningsanläggning. En raseringsanmälan inför raseringen av ledningarna kommer att upprättas och skickas in till Energimarknadsinspektionen.



Figur 2-1. Skellefteå Kraft planerar att radera den befintliga 30 kV-ledningen mellan stationerna TT1062 och TT1061.

3. Förutsättningar och förutsedd miljöpåverkan

I detta kapitel redovisas en beskrivning av olika intressen inom utredningsområdet och en översiktlig bedömning av påverkan och effekter som den nya ledningen kan komma att medföra på dessa intressen. I den miljökonsekvensbeskrivning som kommer att bifogas ansökan om koncession kommer berörda intressen och åtgärdens effekter och miljökonsekvenser att utredas mer utförligt.

3.1 Kommunala planer

Skellefteå kommuns översiktsplan vann laga kraft år 1991 och utgör kommunens långsiktiga handlingsplan för mark och vattenanvändning samt bebyggelseutveckling.

Den befintliga ledningsgatan gränsar till och ligger utanför detaljplanelagt område för småskalig industri. Den nya ledningen i markkabelutförande placeras i ledningsgatan eller i banvallen. Varken rasering av den befintliga 30 kV-luftledningen eller den nya ledningen i markkabelutförande bedöms innebära några effekter på kommunala planer.

3.2 Landskap och boendemiljö

Landskapet längs den nya ledningen är flackt och domineras av befintlig 30 kV-luftledning och en gammal banvall. Vid väg 857 på västra sidan av ledningen ligger en industrifastighet. Vid väg 857 på östra sidan av ledningen finns ett bostadshus. Landskapet domineras av skogsbruksmark men är präglad av närheten till Bolidens samhälle och till Boliden Minerals verksamhet i området.

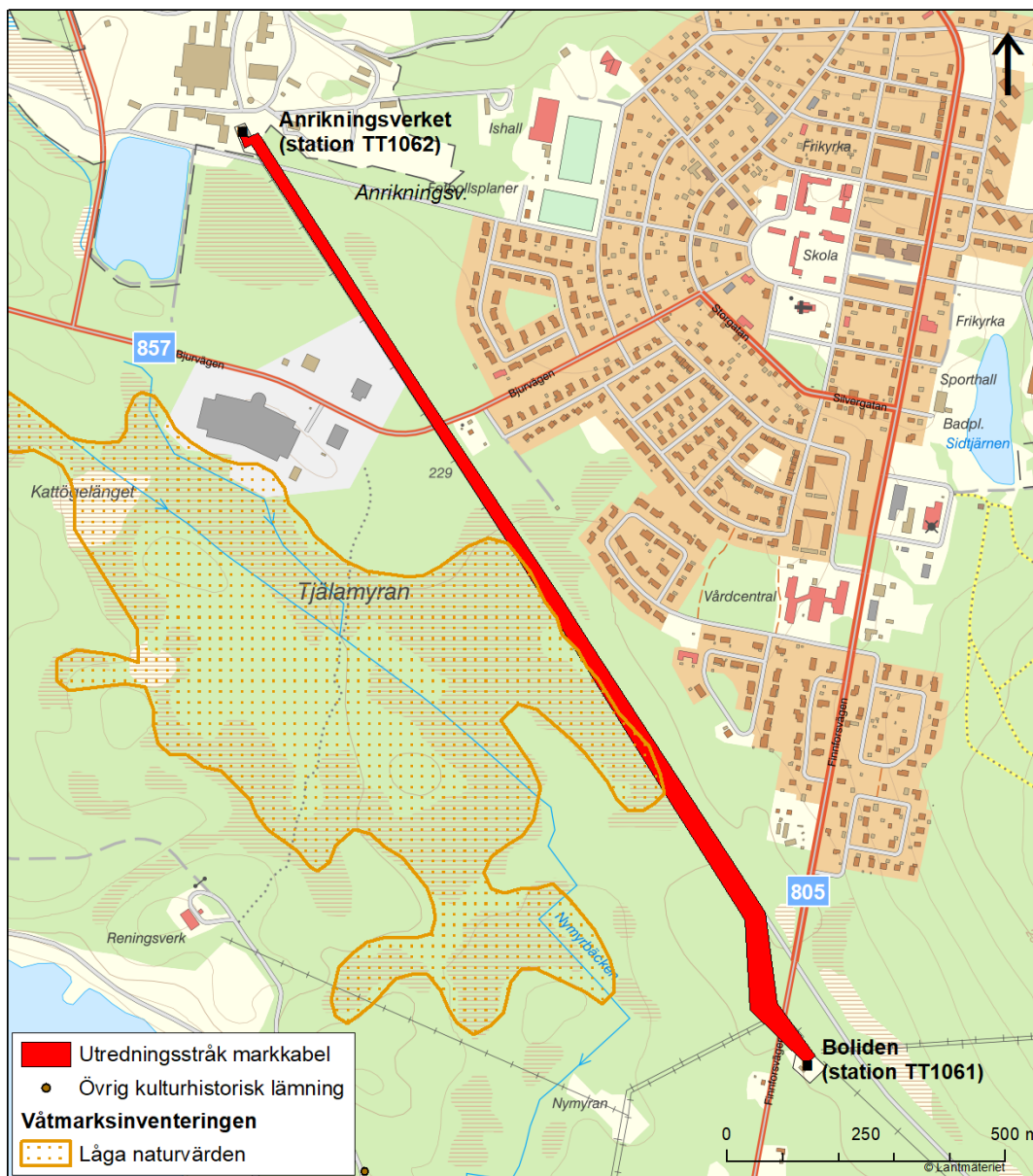
Under rivnings- och byggfasen sker påverkan på landskap och boendemiljö i form av eventuell avverkning och montering av ledningen. Effekter under byggskedet kan vara begränsad framkomlighet och förändrade ljudnivåer. Effekterna är dock kortvariga och när ledningen är i drift utgör den inget hinder från att röra sig i området. Den planerade ledningen i markkabelutförande kommer att alstra elektromagnetiska fält. Fälten från markförlagda ledningar är dock normalt förhöjda precis ovanför kablarna, avtar snabbt med avståndet till ledningen och är inte mätbara bara några meter ifrån markkabeln.

Rasering av den befintliga luftledningen och etablering av den nya ledningen i markkabelutförande bedöms ha positiva effekter för landskap och boendemiljö jämfört med nuläget då magnetfältsvärden minskar i och med markförläggningen och då den inte utgör någon visuell påverkan i skogslandskapet. Raseringen av den befintliga ledningen och etableringen av den nya ledningen bedöms inte innebära några effekter på landskap och boendemiljö.

3.3 Natur- och kulturmiljö

Under rivnings- och byggfasen sker påverkan på naturmiljön av markarbeten och eventuell avverkning. Effekter kan vara förlust av naturlig vegetation, fragmentering av skog och tillfälligt förändrade ljudnivåer.

Den befintliga ledningsgatan, som den nya ledningen i markkabelutförande planeras inom, gränsar till en våtmark som klassats med låga naturvärden enligt länsstyrelsen i Västerbottens läns våtmarksinventering. I övrigt finns inga kända naturvärden längs ledningen, se Figur 3-1. Då ledningen planeras inom den befintliga ledningsgatan eller i banvallen öst om ledningsgatan bedöms inte våtmarken påverkas. Rasering av den



Figur 3-1. Motstående intressen mellan stationerna TT1062 och TT1061, samt utredningsstråk för den nya ledningen i markkabelutförande.

befintliga luftledningen och etablering av den nya ledningen i markkabelutförande bedöms som positiv jämfört med nuläget då anspråket på naturmarken minskar och då ingen risk för fågelkollision mot luftledningen föreligger. Raseringen av den befintliga ledningen och etableringen av den nya ledningen bedöms inte innebära några effekter på naturmiljövärden.

Påverkan på kulturmiljövärden sker under raserings- och byggfasen i form av markarbeten och eventuell avverkning. Effekter kan vara att fornlämningar eller historiska lämningar förstörs.

Det finns inga kända kulturhistoriska lämningar längs ledningen, se Figur 3-1. Om icke kända forn- eller kulturhistoriska lämningar påträffas under byggnation hanteras dessa i enlighet med gällande lagstiftning (2 kap kulturniljölagen). Raserings av den befintliga luftledningen och etablering av den nya ledningen i markkabelutförande bedöms inte innebära några effekter på kulturniljövården.

3.4 Rekreation och friluftsliv

Markerna längs ledningen är tillgängliga för skoteråkning, jakt, bär- och svamplockning och som strövområden. Effekter under raserings- och byggskedet kan vara ianspråktagande av mark, begränsad framkomlighet och förhöjda ljudnivåer. Effekterna är dock tillfälliga och när kabeln är i drift utgör den inget hinder från att röra sig i området. Den nya ledningen bedöms ha positiva effekter för rekreation och friluftsliv jämfört med nuläget då den inte utgör någon visuell påverkan i skogslandskapet. Raseringen av den befintliga ledningen och etableringen av den nya ledningen bedöms inte innebära några effekter på rekreation och friluftsliv.

3.5 Rennäring

I området har Mausjaur sameby sina vinterbetesområden. Det finns inga registrerade riksintresseområden för rennäring eller strategiska områden i området. Även om inga områden av riksintresse för rennäring berörs av ledningen så är det av betydelse att beskriva att renskötseln styrs av renens vandringar över året. Renarna flyttas mellan olika betesområden utifrån årstid och tillgången på bete. Hur betesmarkerna nyttjas skiljer sig åt från år till år och beror på klimat och andra yttre förutsättningar, inte minst påverkan genom mänsklig aktivitet och exploatering. Detta innebär att inte bara områden utpekade är viktiga från ett rennäringssperspektiv.

Under rivnings- och byggfasen sker påverkan på rennäringen av markarbeten och eventuell avverkning. Effekter kan vara tidsbegränsat ökad mänsklig närvaro och förhöjda ljudnivåer, samt tillfällig nedsättning av markens värde som betesmark. Under driftskedet bedöms dock den nya ledningens effekt på rennäring vara positiv jämfört med nuläget då mindre betesmark tas i anspråk med en markförlagd ledning och då tillgängligheten till betesmarkerna förbättras. Sammantaget bedöms effekten av raseringen av den befintliga ledningen och etableringen av den nya ledningen som begränsad för rennäringen.

3.6 Övrig markanvändning och infrastruktur

Området består främst av skogsbruksmark. Öst om den befintliga ledningsgatan ligger en gammal banvall. Den nya ledningen passerar väg 857 och 805 och två mindre luftledningar. På industrifastigheten vid väg 857 finns ett antal platser som länsstyrelsen markerat ut som potentiellt förorenade områden.

Den nya ledningen planeras inom befintlig ledningsgata alternativt banvall. Ledningen utgör inget hinder för pågående skogsverksamhet eller befintlig infrastruktur och kommer inte att påverka de potentiellt förorenade områdena. Raseringen av den befintliga ledningen och etableringen av den nya ledningen bedöms inte innebära några effekter på övrig markanvändning och infrastruktur.

4. Bedömning av betydande miljöpåverkan

Enligt 6 kap 23 § miljöbalken ska den som avser att bedriva en sådan verksamhet eller vidta en sådan åtgärd som avses i 20 § första stycket 2 undersöka om verksamheten eller åtgärden kan antas medföra en betydande miljöpåverkan. Enligt miljöbalken 6 kap 26 § ska länsstyrelsen efter undersökningen i ett särskilt beslut avgöra om verksamheten eller åtgärden kan antas medföra betydande miljöpåverkan.

Den nya ledningens utmärkande egenskaper är av liten omfattning, bedöms inte bidra till kumulativa effekter och utgör inga risker för människors hälsa. Ledningen lokaliseras till befintlig ledningsgata, alternativt i banvall, och tar därmed ingen ny mark i anspråk. Ledningen skapar inga negativa effekter för identifierade andra intressen. Effekterna bedöms dessutom som positiva för landskap och boendemiljö, naturmiljö, rekreation och friluftsliv och rennäring jämfört med nuläget i samband med att den befintliga luftledningen ersätts av en markförlagd ledning.

Sammantaget bedömer Skellefteå Kraft att ansökan om nätkoncession för linje för en 36 kV-ledning i markkabelutförande mellan anrikningsverket (station TT1062) och Boliden (station TT1061) inte kan antas innebära en betydande miljöpåverkan.

5. Fortsatt arbete

Information och synpunkter som framkommer under samrådet är en viktig grund för det fortsatta arbetet. Efter samrådet kommer inkomna synpunkter att sammanställas i en samrådsredogörelse som lämnas in till länsstyrelsen för beslut om betydande miljöpåverkan eller ej.

Innehållet i den miljökonsekvensbeskrivning som kommer tas fram kommer att fokusera på direkta och indirekta effekter och konsekvenser för boendemiljö, naturmiljö, rennäring och övrig markanvändning. Identifieras kumulativa effekter så kommer dessa att utredas. Dessutom kommer effekter och konsekvenser under anläggningsskedet och driftskedet att beskrivas. Miljökonsekvensbeskrivningens omfattning avgörs av länsstyrelsens beslut om betydande miljöpåverkan eller ej.

Inför arbetet med att ta fram den slutliga ledningssträckningen krävs vissa fältarbeten. Dessa består främst av utstakning och inmätning av sträckningen. Ibland krävs även en enklare form av markundersökning. För att få utföra dessa arbeten krävs fastighetsägarens tillstånd (staknings- eller förundersökningstillstånd). Skellefteå Kraft kommer att söka sådana tillstånd från varje berörd fastighetsägare genom skriftligt medgivande innan arbetena påbörjas.

Koncessionsansökningen planeras att lämnas in sommaren/hösten 2019. Byggnation planeras påbörjas så snart koncession (samt ledningsrätt) erhållits.