

Delårsrapport

JANUARI - AUGUSTI 2016

Koncernen i sammandrag

Koncernen	Tertial 2 2016	Tertial 2 2015
Nettoomsättning, msek	2 114	2 247
Rörelseresultat (EBIT), msek	233	306
Avkastning på eget kapital (före skatt), %	9,0	9,3
Resultat efter finansnetto, msek	199	351
Periodens resultat, msek	174	325

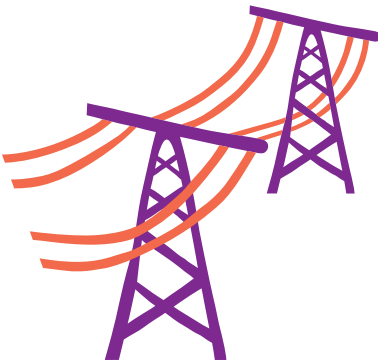


Kommentar av Hans Kreisel, koncernchef

Fortsatt låga elpriser slår mot koncernens resultat

Höga produktionsvolym, effektiviseringsåtgärder och äldre prissäkringar har hittills hjälpt till att hålla ekonomin uppe. Nu börjar det långvarigt låga elpriset att på allvar slå på koncernens resultat.

Under maj till augusti har vattenkraften producerat något mer jämfört med samma period förra året samtidigt som vindkraften producerat mindre på grund av låga medelvindar. Det har gjort att vi inte har fått någon utväxling på de nya vindkraftverk som tagits i drift i Blaiken vindkraftpark under sommaren. Samtidigt går värmeaffären betydligt bättre än förra året tack vare lägre bränslepriser och fortsatta effektiviseringar, bland annat genom drifttagningen av rökgaskondenseringen vid anläggningen i Hedensbyn.



Stormar orsakade två större strömavbrott i juni.

Lägre rörelseresultat än budgeterat

Stormen Elvira i början av juni bidrog till ett försämrat resultat för elnätverksamheten då kostnader kopplade till stormen beräknas landa på ungefär 10 miljoner kronor. Övriga delar av koncernen beräknas nå eller överträffa budgeterat resultat. Sammantaget landar prognosen för helåret på ett rörelseresultat på cirka 80 miljoner kronor lägre än budget.

Vi har under flera år arbetat med att förbättra fiskvandringen förbi vattenkraftstationen i Hednäs. När det visade sig att fisk fortfarande strandar i spillfåran beslutade vi att starta en förstudie för att utreda vilka ytterligare åtgärder som är möjliga att göra. Ett antal alternativ har undersökts och i maj tog vi beslutet att investera drygt 15 miljoner kronor i nya insatser. Målet är att kombinera småskalig vattenkraftproduktion med biologisk mångfald.

15

miljoner kronor

Vi investerar 15 miljoner kronor i förbättrad fiskvandring förbi Hednäs vattenkraftstation

Energiöverenskommelsen

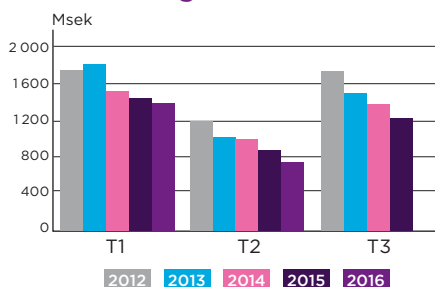
I början av juni presenterades en energiöverenskommelse som bland annat innebär att fastighetsskatten på vattenkraft sänks stegvis över fyra år till 0,5 procent, med start 2017. Överenskommelsen visar att partierna ser vattenkraften som en viktig del i ett helt förnybart, framtida energisystem och att de ser positivt på effekthöjningar i befintliga verk.

Andra viktiga delar av överenskommelsen inkluderar ett säkrat stöd till vindkraften och att elcertifikatsystemet ska förlängas bortom 2020 samt utökas med 18 TWh fram till 2030. Vi välkomnar överenskommelsen då den ger förutsättningar för att fortsätta producera förnybar vattenkraft med god funktion och tillgänglighet.

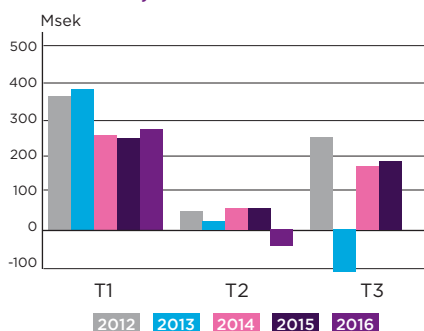
Elpriserna kommer även fortsättningsvis att pressa vårt resultat, men tack vare utveckling av nya affärs- och produktionslösningar och ett fokus på effektiviseringsåtgärder behåller vi vår tro på framtiden.

Resultat januari - augusti 2016

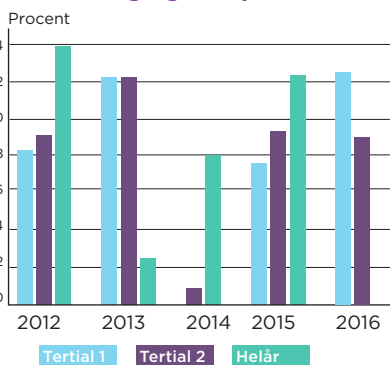
Omsättning



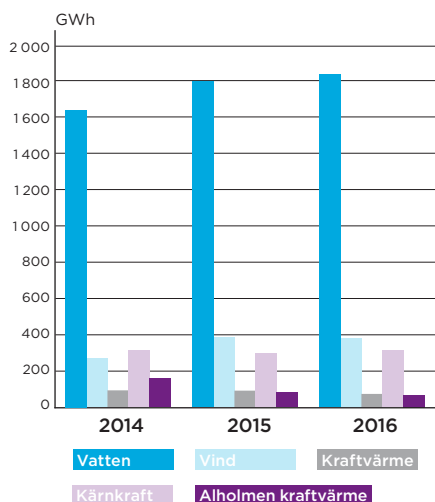
Resultat, EBIT



Avkastning eget kapital



Produktionsmix T1 och T2 ackumulerat



Ekonomi

Omsättningen under årets första åtta månader uppgick till 2 114 miljoner kronor mot 2 247 miljoner för motsvarande period 2015. Minskningen förklaras främst av lägre omsättning på elhandelsaffären där avtalet med en stor industrikund löpt ut under året. De genomsnittliga elpriserna har varit marginellt högre jämfört med i fjol, däremot har elcertifikatpriserna varit lägre.

Rörelseresultatet till och med augusti är 233 miljoner kronor, att jämföra med 306 miljoner kronor för samma period 2015. Resultatminskningen kan bland annat förklaras av att snittintäkten för elproduktionen varit lägre då våra prissäkringar genererat en lägre intäkt än i fjol.

Vår verksamhet

Årets åtta första månader har temperaturmässigt varit något varmare än normalt men kallare än 2015. Tillrinningarna hittills under året har varit 167 GWh under det normala och magasininnehållet var 292 GWh mindre än normalt.

Produktionsvolymerna på vattenkraft har varit marginellt högre, +44 GWh. Vindkraftsproduktionen ligger på samma nivå som 2015 vilket är väsentligt lägre än budgeterat. Jämfört med 2015 är kostnaderna för vindkraft betydligt högre då fler vindkraftsverk tagits i drift utan att det resulterat i mer produktion. Anledningen är en väsentligt lägre medelvind 2016.

Värmeaffären går betydligt bättre i år tack vare förbättrade bränslepriser och fortsatta effektiviseringar, bland annat genom att rökgaskondenseringen vid anläggningen i Hedensbyn tagits i drift.

Skellefteå Kraft Fibernät levererar ett något bättre resultat i år. Intäkterna har ökat då efterfrågan på fiberanslutningar och tjänster med hög bandbredd är fortsatt god. Efterfrågan drivs bland annat av ett ökat utbud av streamade tjänster, men även av det ökade bostadsbyggandet. Stabsfunktionerna levererar resultat enligt plan.

Stormen Elvira i början av juni har medfört ett försämrat resultat för elnätsverksamheten. Kostnaderna kopplade till stormen beräknas landa på ungefär 10 miljoner kronor.

Den 31 augusti var vi 630 årsanställda, samma antal som i fjol.

Investeringar och reinvesteringar

Investeringar i anläggningar uppgick till 217 miljoner kronor, jämfört med 434 föregående år. Expansionsinvesteringar förekommer främst inom affärsområde Produktion och Elnät. I övrigt rör det sig i huvudsak om reinvesteringar i befintliga anläggningar.

Finansiering och likviditet

Under rapportperioden har den totala låneskulden minskat med 46 miljoner kronor och uppgick den 31 augusti till 3 830 miljoner kronor. Vid samma tidpunkt 2015 var motsvarande skuld 4 113 miljoner kronor.

Behovet av likvida medel tillgodoses i första hand via koncernkontot. Vid rapportperiodens slut uppgick likvida medel till 432 miljoner mot 502 miljoner kronor vid samma tid föregående år. Soliditeten den sista augusti var 50,9 procent mot 49,0 procent i fjol.

Miljö

Som ett led i att stödja och skapa tydlighet i koncernens hållbarhetsarbete har miljömålen reviderats. De nya målen beskriver vår inriktning samtidigt som de sätter fokus på de områden som våra intressenter tycker är viktigt att vi prioriterar och redovisar. Målen omfattar energiproduktion och försäljning, hållbara inköp och transporter, energieffektivisering, minskade kemiska produkter och biologisk mångfald.

I maj tog vi ett beslut att investera i olika åtgärder för att förbättra fiskvandringen förbi vattenkraftstationen i Hednäs. Ett fingaller kommer att installeras för att leda nedströms vandrande fisk förbi kraftstationen och den befintliga fiskvägen ska förbättras. Från spillfåran byggs en alternativ väg för fisk som vandrar upp vid spill.

Under sommaren har vi börjat återställa etableringsytor vid Uljabuouda vindkraftpark. För att påskynda återväxten har vi spridit torv på ytorna och frön och lavfragment har lagts ut på provytor. Åtgärderna kommer att följas upp de närmsta åren.

Elnätsverksamheten har påbörjat ett arbete med att undersöka hur kraftledningsgator påverkar den biologiska mångfalden, man tar även fram en manual för underhåll av ledningsgatorna.

Socialt

Medarbetare

Under maj blev resultatet av koncernens medarbetarundersökning klar. Syftet är att undersöka hur medarbetare mår och utvecklas. Koncernen når ett övergripande medarbetarindex (MMI) på 66 vilket är något högre än genomsnittet bland svenska företag. Målet är ett MMI på 75, rapporten ligger till grund för prioriteringar i vårt förbättringsarbete.

Samhälle

I början av juni presenterades Energiöverenskommelsen som bland annat innebär att fastighetsskatten för vattenkraften sänks samtidigt som partierna uttalade sig positivt om effekthöjningar i befintliga vattenkraftverk. Andra viktiga delar av överenskommelsen inkluderar ett säkrat stöd till vindkraften och att elcertifikatssystemet ska förlängas bortom 2020. Dialogen med politikerna fortsätter för att säkerställa att överenskommelsen genomförs.

Under Almedalsveckan medverkade vi vid flera seminarier. Vi berättade om vattenkraftens utvecklingspotential och möjligheten till miljöåtgärder. Vi talade även om vår roll i människors vardag när ny teknik och tjänster tar plats i våra hem samt om omställningen till en fossilfri fordonsflotta.

Kund

Vi fortsätter att utveckla de elektroniska kanalerna för kommunikation med våra kunder. Det gäller både fakturor och annan information. Vi har också, tillsammans med Hjärnfonden, tagit fram en programserie med energirådgivning för hjärnan. Där lär några av Sveriges främsta hjärnforskare oss mer om hjärnans fantastiska potential och hur vi bäst kan ladda den.

Vårt arbete med att sätta upp tjugofem laddstationer för elfordon har intensifierats. Satsningen gör vi för att bidra till minskade koldioxidutsläpp och som en del av vår affärsutveckling. Ett tiotal laddstationer placeras i Skellefteå med omnejd, resten längs vägarna mot Norge.

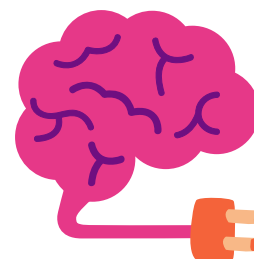
I juni inträffade två större stormar. Den första orsakade det mest omfattande strömavbrottet i Skellefteå Krafts elnät sedan stormen Hilde 2013. Omkring 15 000 kunder drabbades. Vi ökade vår bemanning så snart vådervarningarna gick ut och arbetade med all tillgänglig personal för att mildra konsekvenserna för kunderna.



Sedan augusti pågår resningen av torndelarna till de nio turbinerna i den fjärde och sista etappen av Blaiken vindkraftpark.



Vi anställde 62 semestervikarier under sommarperioden.



Tillsammans med vår samarbetspartner Hjärnfonden, tagit fram en programserie med energirådgivning som finns tillgänglig på vår Youtube-sida.

Resultaträkning, msek

	Tertial 2 2016	Tertial 2 2015	Budget 2016	Helår 2015
Nettoomsättning	2 113,8	2 246,9	3 946,4	3 458,5
Övriga intäkter med mera	14,7	56,1	21,8	67,4
	2 128,5	2 303,0	3 968,2	3 525,9
RÖRELSENS KOSTNADER				
Energi- och produktionskostnader	-998,3	-1 151,6	-2 226,6	-1 709,5
Övriga externa kostnader	-359,2	-314,3	-480,3	-498,5
Personalkostnader	-283,1	-281,5	-458,1	-446,5
Avskrivningar	-264,6	-251,1	-403,5	-372,8
Övriga rörelsekostnader	-2,1	-0,7	-0,2	-10,3
Andel i intresseföretags resultat	1,3	1,9	0,0	2,8
Summa kostnader	-1 896,0	-1 997,3	-3 568,7	-3 034,8
RÖRELSERESULTAT (EBIT)	232,5	305,7	399,5	491,1
RESULTAT FRÅN FINANSIELLA INVESTERINGAR				
Resultat från övriga värdepapper och fordringar som är anläggningstillgångar	17,4	113,2	19,2	254,3
Övriga ränteintäkter och liknande poster	8,3	0,5	0,7	0,9
Räntekostnader och liknande poster	-59,4	-68,1	-80,9	-97,5
	-33,7	45,6	-61,0	157,7
RESULTAT EFTER FINANSIELLA POSTER	198,8	351,3	338,5	648,8
Dispositioner	0,0	0,0	0,0	0,0
Skatter	-25,1	-26,4	-47,5	-42,8
PERIODENS RESULTAT	173,7	324,9	291,0	606,0

Balansräkning, msek

	Tertial 2 2016	Tertial 2 2015	Helår 2015
TILLGÅNGAR			
Immateriella anläggningstillgångar	0,0	1,2	0,0
Materiella anläggningstillgångar	9 194,2	9 052,7	9 237,9
Finansiella anläggningstillgångar	926,3	848,3	848,9
Varulager	116,3	97,3	111,0
Kortfristiga fordringar	433,3	548,0	761,0
Likvida medel	431,5	501,6	417,1
SUMMA TILLGÅNGAR	11 101,6	11 049,1	11 375,9
EGET KAPITAL OCH SKULDER			
Eget kapital	5 645,2	5 410,3	5 497,4
Avsättningar	905,8	853,7	884,9
Långfristiga skulder	3 951,4	4 211,7	3 960,8
Kortfristiga skulder	599,2	573,4	1 032,8
SUMMA TILLGÅNGAR	11 101,6	11 049,1	11 375,9

Kassaflödesanalyser, msek

	Tertial 2 2016	Tertial 2 2015	Helår 2015
Resultat efter finansiella poster	198,8	351,3*	648,8
Poster som inte ingår i kassaflödet	263,3	249,2	370,5
Förändring rörelsekapital	-105,1	90,9	331,6
KASSAFLÖDE FRÅN DEN LÖPANDE VERKSAMHETEN	357,0	691,4	1 350,9
INVESTERINGSVERKSAMHETEN			
Förvärv av materiella anläggningstillgångar	-216,9	-433,5	-900,3
Övrig investeringsverksamhet	-80,1	-12,9	148,0
KASSAFLÖDE FRÅN INVESTERINGSVERKSAMHETEN	-297,0	-446,4	-752,3
FINANSIERINGSVERKSAMHETEN			
Ökning/minskning (-) av nyttjad kredit	-46,1	-158,3	-395,6
Bidrag till kommunens övriga verksamhet	-25,9	-	-194,0
Övrig finansieringsverksamhet	26,4	11,8	-18,6
KASSAFLÖDE FRÅN FINANSIERINGSVERKSAMHETEN	-45,6	-170,1	-608,2
FÖRÄNDRING AV LIKVIDA MEDEL	14,4	74,9	-9,6

* I resultatet efter finansiella poster 2015-08-31 ingår erhållen utdelning på 100,0 miljoner från intresseföretaget Norrlands Etalnohkraft AB.

Nyckeltal	Tertial 2 2016	Tertial 2 2015	Helår 2015
Avkastning på eget kapital (före skatt), %	9,0	9,3	12,3
Avkastning på sysselsatt kapital, %	3,7	6,4	7,9
Avkastning på totalt kapital, %	5,3	5,6	6,6
Rörelsemarginal, %	12,6	13,3	14,2
Soliditet, %	50,9	49,0	48,3

Kolumnerna för tertialen ovan avser den senaste tolv månadersperioden. Kolumnen år 2015 avser kalenderåret.