

Delårsrapport

JANUARI - APRIL 2017

Koncernen	Tertial 1 2017	Tertial 1 2016
Nettoomsättning, mnkr	1 409	1 376
Rörelseresultat (EBIT), mnkr	244	273
Avkastning på eget kapital (före skatt), %	6,3	12,5
Resultat efter finansnetto, mnkr	228	255
Periodens resultat, mnkr	185	208



Kommentar av Hans Kreisel, koncernchef

Resultatet bättre än budget trots låga elcertifikatspriser och satsningar på framtiden

Inledningen av 2017 har präglats av mycket låga elcertifikatspriser medan elpriserna varit högre än samma period 2016. Lägre vattenkraftsproduktion och satsningar på affärsutveckling förklarar periodens minskade resultat jämfört med förra året.

Den lägre vattenkraftsproduktionen beror på en låg fyllnadsgrad i magasinen. En bättre medelvind under perioden har däremot resulterat i en högre produktion av vindkraft än föregående år.

I vårpropositionen föreslås en höjd kvotpliktskurva för elcertifikat, vilket medför att risken för en total priskollaps i elcertifikatsystemet i början av 2020-talet har skjutits upp åtminstone några år. Fram till år 2020 finns det dessutom en chans att det påverkar prisbilden positivt från den låga nivån vi sett under det första tertialet i år.

I mars presenterades regeringens skatteförslag som innebär att fastighetskatten på vattenkraft stegvis kommer att sänkas från 2,8 till 0,5 procent av taxeringsvärdet. Med början från 1 juli 2017 till och med 2020. Vi välkomnar skatteförslaget då en fortsatt utbyggnad av vattenkraften är vital för att uppnå målet om ett hundra procent förnybart energisystem.

Investeringar för hållbar tillväxt

Vi fortsätter att reinvestera och utveckla vårt elnät. Den nya stamnätsstationen i Högnäs togs i drift under januari. Den möjliggör mer elproduktion inom vårt elområde. Vi har även beslutat att investera 200 miljoner kronor i fibernätet i Skellefteå kommun. När satsningen är genomförd kommer 90 procent av medborgarna i Skellefteå kommun ha tillgång till 1 000 Mbps.

Skellefteå Kraft bedriver sedan 2016 utvecklingsarbeten inom området sol, lagring och effektreducering. Arbetet med solenergi och smarta fastigheter är ett av koncernens prioriterade initiativ inom förnybara energikällor. Under våren realiseras ett första solprojekt där Polaris nya industrihotell på Anderstorp försörjs med solenergi från Skellefteå Kraft.

Vi formar vår framtid

Vi verkar i en bransch där marknadsförutsättningarna håller på att förändras i grunden. Övergång till en helt förnybar och i hög grad väderberoende energimix, digitalisering och "smarta" nät där våra kunder blir både användare och producenter av el, är exempel på nya spelregler och trender vi har att förhålla oss till.

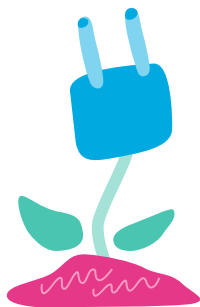
Mot bakgrund av det har koncernen gjort ett omfattande visions- och strategiarbete. Genom analys av omvärlden och oss själva har vi satt ramarna för företagets framtid på en föränderlig marknad. Den nya strategin antas av styrelsen den 1 juni. Med dessa viktiga byggstenar på plats ser jag med viss otålighet, men framförallt med trygg tilltro till medarbetarnas förmåga, att ta oss an framtiden tillsammans.

113 miljoner

Hittills under året har vi investerat 113 miljoner kronor i våra anläggningar.



Högnäs stamnätsstation är i drift sedan januari och 130 kV-nät öster om Båtfors är flyttat dit.

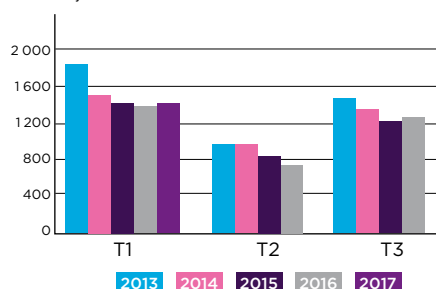


Vårt mål är 100 procent förnybart. Under 2016 var 87 procent av vår produktion förnybar.

Resultat januari - april 2017

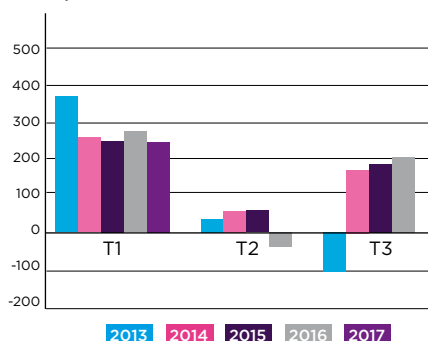
Omsättning

Miljoner kronor



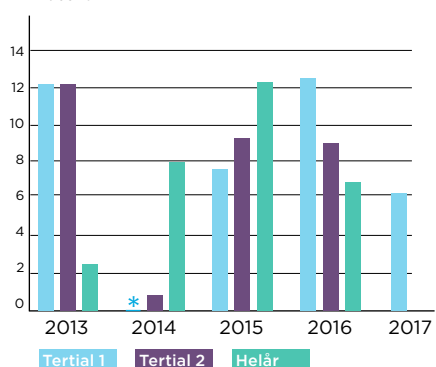
Resultat, EBIT

Miljoner kronor



Avkastning eget kapital

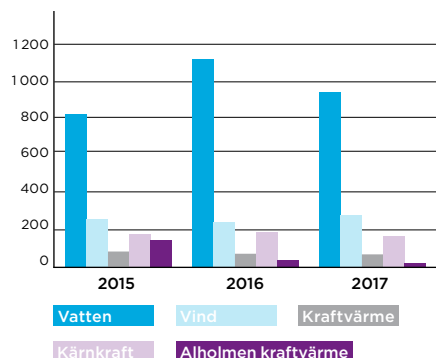
Procent



*Avkastning eget kapital T1 2014 var 0,0 procent då stora nedskrivningar gjordes i bokslutet 2013.

Produktionsmix T1

GWh



Ekonomi

Omsättningen under årets första fyra månader uppgick till 1 409 miljoner kronor mot 1 376 miljoner för motsvarande period 2016. Intäktsökningen är främst kopplad till en ökad omsättning på affärsområde Marknad och att en större del av produktionen är elcertifikatsberättigad. Inledningen av 2017 har präglats av mycket låga elcertifikatspriser medan elpriserna varit högre än samma period 2016.

Rörelseresultatet till och med april är 244 miljoner kronor, att jämföra med 273 miljoner kronor för samma period 2016. Resultatminskningen kan bland annat förklaras av lägre vattenkraftsproduktion och de beslutade satsningarna på affärsutveckling inom bland annat sol och lagring, laddning och transporter samt energiintensiv verksamhet.

Vår verksamhet

Årets första månader har temperaturmässigt varit varmare än normalt och även varmare än 2016. Tillrinningarna hittills under året har varit 57 GWh över det normala och magasininnehållet var 11 procent jämfört med normalt 22 procent.

Produktionsvolymerna på vattenkraft har under första tertialet varit 149 GWh lägre än 2016. Trots mer nederbörd än normalt i Skellefte- och Umeälvens tillrinningsområden under inledningen av året förväntas vattenkraften på helåret tappa ytterligare produktion jämfört med 2016 på grund av den låga fyllnadsgraden i magasinerna.

Vindkraftsproduktionen ligger fram till och med april 52 GWh högre än motsvarande period föregående år. Det är främst kopplat till en betydligt bättre medelvind. Jämfört med samma period 2016 är resultatet för vindaffären förbättrat men vindkraften riskerar däremot att tyngas av fortsatta låga elcertifikatspriser. Övriga delar av koncernen levererar i nivå med lagd plan.

Den 30 april var vi 605 årsanställda, jämfört med 591 i fjol.

Investeringar och reinvesteringar

Våra investeringar i anläggningar uppgick till 113 miljoner kronor, jämfört med 69 miljoner föregående år. Expansionsinvesteringar förekommer främst inom affärsområde Produktion och Elnät. I övrigt rör det sig i huvudsak om reinvesteringar i befintliga anläggningar.

Finansiering och likviditet

Under rapportperioden har totala låneskulden minskat med 223 miljoner kronor och uppgick den 30 april till 3 653 miljoner kronor. Vid samma tidpunkt 2016 var motsvarande skuld 3 670 miljoner kronor. Behovet av likvida medel tillgodoses i första hand via koncernkontot. Vid rapportperiodens slut uppgick likvida medel till 337 miljoner mot 362 miljoner kronor vid samma tid föregående år.

Soliditeten den 30 april var 51,5 procent vilket var oförändrat jämfört med samma tid föregående år.

Miljö

Arbetet med biologisk mångfald fortgår och vi tar nu fram en strategi för arbetet. Vårt fokus ligger på vattendirektivet och i början på året fick vi ett efterlängtat beslut från Mark och Miljödomstolen, Umeå tingsrätt, på att rotenon inte längre får användas för att hindra fiskvandring till Rebnisjaure. Det är helt i linje med vårt mål att minska kemikalieanvändningen.

Vi har ansökt om utrivning av Åman nedre. Beslutet kommer under sommaren och vi påbörjar utrivningen så fort vi fått tillstånd.

Vår inventering av ledningsgator och kartläggning av dess biotoper fortsätter. Skellefteå Kraft Elnät ingår i nätverket Samverkansgruppen för infrastrukturens gräsmarker.

Samhälle

I januari togs beslutet att investera 200 miljoner kronor i fibernätet i Skellefteå kommun. Totalt handlar det om cirka 4 000 hushåll och företag som ska anslutas inom de närmaste åren, bland annat i ett 40-tal byar runt om i kommunen. När satsningen är genomförd kommer 90 procent av medborgarna i Skellefteå kommun ha tillgång till 1 000 Mbps. I april utsågs Skellefteå Kraft Fibernät till Årets Stadsnät 2016 av Svenska Stadsnätetsföreningen SSNF. S

Under det första tertialet fortsatte utbyggnaden av laddinfrastruktur för elfordon genom driftsättningen av två laddstationer i Robertsfors kommun och två på Skellefteå flygplats.

Vi är extra stolta över vårt sponsringssamarbete med Vintersimmet, Pridefestivalen och Berättarfestivalen under årets första fyra månader.

Medarbetare

Under våren har vi haft ett stort fokus på kompetensutveckling. Vi har bland annat genomfört utbildningarna Bättre arbetsmiljö (BAM) för chefer och skyddsombud och Skellefteå Kraft-kunskap för nyanställda samt utbildning i interna riktlinjer.

Även utbildning kring stress, riktat till chefer och fackliga företrädare samt förberedande ledarutvecklingsprogram för medarbetare som är intresserade av ledarskap har stått på programmet. Utöver det pågår ett arbete med att införa en IT-baserad lärplattform för att underlätta och förbättra möjligheterna för kompetensutveckling via interaktivt lärande.

Kund

Vårt arbete med att hela tiden utveckla oss, lyssna på och föra dialog med våra kunder visar att det har ett mervärde för kunden. För sjätte året i rad har Skellefteå Kraft utsetts till det företag inom energibranschen som ger kunderna bästa serviceupplevelsen enligt Servicescore. Undersökningen mäter hela bolagets service från första kontakten och köpet till leverans av tjänst, kundtjänst och även hur vår service uppfattas när kunden lämnar oss.

Försäljningen av el till privatkunder ökar stadigt och aldrig tidigare har så många valt oss som just nu. En väl fungerande säljorganisation via telefon, som möter kundernas behov i försäljningsögonblicket, ligger bakom framgången.

90 %

Nittio procent av boende i Skellefteå kommun kommer, efter vår satsning, att ha tillgång till 1 000 Mbps.



Vi sponsrade Skellefteå Pride 2017. Vi har årligen ett 60-tal sponsorsamarbeten.



En IT-baserad lärplattform ska förbättra möjligheterna för kompetensutveckling via interaktivt lärande.



Vi fick, för sjätte året i rad, pris för bäst service i energibranschen.

Resultaträkning, mnkr

	Tertial 1 2017	Tertial 1 2016	Budget 2017	Helår 2016
Nettoomsättning	1 409,1	1 375,8	3 848,0	3 369,3
Övriga intäkter med mera	11,4	7,7	53,8	32,2
	1 420,5	1 383,5	3 901,8	3 401,5
RÖRELSENS KOSTNADER				
Energi- och produktionskostnader	-691,1	-657,9	-2 302,9	-1 600,2
Övriga externa kostnader	-194,8	-167,1	-445,3	-534,2
Personalkostnader	-157,5	-152,0	-491,7	-428,0
Avskrivningar	-135,1	-133,5	-410,7	-402,6
Övriga rörelsekostnader	0,0	-1,0	-0,1	-2,5
Andel i intresseföretags resultat	2,3	0,7	0,0	2,6
Summa kostnader	-1 176,2	-1 110,8	-3 650,7	-2 964,9
RÖRELSERESULTAT (EBIT)	244,3	272,7	251,1	436,6
RESULTAT FRÅN FINANSIELLA INVESTERINGAR				
Resultat från övriga värdepapper och fordringar som är anläggningstillgångar	9,3	8,8	26,1	26,2
Övriga ränteintäkter och liknande poster	0,4	1,2	0,7	9,8
Räntekostnader och liknande poster	-26,2	-27,9	-92,8	-87,6
	-16,5	-17,9	-66,0	-51,6
RESULTAT EFTER FINANSIELLA POSTER	227,8	254,8	185,1	385,0
Dispositioner	0,0	0,0	0,0	0,0
Skatter	-43,3	-46,8	-21,8	-42,8
PERIODENS RESULTAT	184,5	208,0	163,3	342,2

Balansräkning, mnkr

	Tertial 1 2017	Tertial 1 2016	Helår 2016
TILLGÅNGAR			
Immateriella anläggningstillgångar	24,6	0,0	24,6
Materiella anläggningstillgångar	9 199,1	9 156,6	9 232,8
Finansiella anläggningstillgångar	930,9	871,8	914,3
Varulager	90,0	108,3	103,1
Kortfristiga fordringar	576,0	530,3	736,3
Likvida medel	337,1	362,1	355,0
SUMMA TILLGÅNGAR	11 157,7	11 029,1	11 366,1
EGET KAPITAL OCH SKULDER			
Eget kapital	5 749,2	5 679,5	5 662,6
Avsättningar	988,1	929,0	946,2
Långfristiga skulder	3 767,3	3 784,8	3 978,5
Kortfristiga skulder	653,1	635,8	778,8
SUMMA TILLGÅNGAR	11 157,7	11 029,1	11 366,1

Kassaflödesanalyser, mnkr

	Tertial 1 2017	Tertial 1 2016	Helår 2016
Resultat efter finansiella poster	227,8	254,8	385,0
Poster som inte ingår i kassaflödet	132,8	132,8	408,4
Förändring rörelsekapital	47,7	-157,5	-225,9
KASSAFLÖDE FRÅN DEN LÖPANDE VERKSAMHETEN	408,3	230,1	567,5
INVESTERINGSVERKSAMHETEN			
Förvärv av materiella anläggningstillgångar	-113,2	-68,6	-410,1
Övrig investeringsverksamhet	-2,5	-5,8	-83,7
KASSAFLÖDE FRÅN INVESTERINGSVERKSAMHETEN	-115,7	-74,4	-493,8
FINANSIERINGSVERKSAMHETEN			
Ökning/minskning (-) av nyttjad kredit	-222,5	-204,2	-0,6
Bidrag till kommunens övriga verksamhet	-97,9	-25,9	-147,9
Övrig finansieringsverksamhet	9,9	19,4	12,7
KASSAFLÖDE FRÅN FINANSIERINGSVERKSAMHETEN	-310,5	-210,7	-135,8
FÖRÄNDRING AV LIKVIDA MEDEL	-17,9	-55,0	-62,1

Nyckeltal	Tertial 1 2017	Tertial 1 2016	Helår 2016
Avkastning på eget kapital (före skatt), %	6,3	12,5	6,9
Avkastning på sysselsatt kapital, %	4,7	5,8	5,0
Avkastning på totalt kapital, %	4,0	7,1	4,2
Rörelsemarginal, %	12,0	15,1	13,0
Soliditet, %	51,5	51,5	49,8

Kolumnerna för tertialen ovan avser den senaste tolv månadersperioden. Kolumnen helår 2016 avser kalenderåret.