

Miljöarbete i vardagen

- till dig som är entreprenör

Högt ställda miljömål

Skellefteå Kraft bedriver, som ett av landets ledande energibolag, en omfattande verksamhet inom energiområdet. Ett område som är starkt kopplat till miljö. Det är vår gemensamma utmaning i energibranschen att med högt ställda miljömål fortsätta att utvecklingen mot en hållbar energiförsörjning.

Det är därför viktigt att alla, såväl medarbetare som konsulter och entreprenörer, bidrar till denna utveckling som har stor betydelse för vår framtid.

Vår önskan är att denna broschyr ska vara ett hjälpmedel för en ökad miljöhänsyn i verksamheten.

Miljöfunktionen, Skellefteå Kraft

På väg mot 100 % hållbart

Vår vision är att bli det bästa energibolaget för Sverige.

Vår strategi anger riktning och vägleder oss i arbetet mot visionen. Den säger att vi ska stödja FN:s globala hållbarhetsmål, Sveriges nationella miljömål samt arbeta för en 100 procent förnybar energiproduktion och minimera vår negativa påverkan på människor och miljö. För att lyckas med detta krävs ett långtgående ansvarstagande för den yttre miljön i den verksamhet vi bedriver.

Miljöarbetet ska vara naturligt integrerat och genomsyra hela vår verksamhet. Detta når vi tillsammans genom kunskap om vår miljöpåverkan, delegerat miljöansvar och utbildade medarbetare och entreprenörer.

Miljöpolicy

Miljöpolicyen beskriver företagets miljöarbete och ska bidra till att vi blir det bästa energibolaget för Sverige.

Policyen gäller för såväl anställda som leverantörer och entreprenörer sysselsatta inom Skellefteå Krafts verksamheter.

För vår verksamhet betyder detta att vi:

- ✓ Vårt miljöarbete ska generera både affärs- och miljönytta genom utveckling och produktion av förnyelsebar energi, hållbara energilösningar, effektiv resurshushållning och en säker hantering av miljöfarliga produkter och farligt avfall.
- ✓ All förvaltning samt produktion och distribution av energi och råvara ska, i ett regionalt och globalt perspektiv, bedrivas med god miljöhänsyn.
- ✓ Vårt miljöarbete ska kännetecknas av effektivisering och ständig förbättring samt förebyggande av miljöolyckor.
- ✓ Lagar och andra krav utgör en miniminivå. Åtgärderna bestäms av vad som är tekniskt möjligt, ekonomiskt rimligt samt miljö- och energimässigt motiverat.
- ✓ Vi sätter mål för miljöarbetet i vår verksamhet, följer upp och redovisar resultatet.



Entreprenörens ansvar

Entreprenören ansvarar för att de som arbetar i uppdraget har den miljökompetens som krävs. Entreprenören ska följa plats- och projektspecifika miljökrav och arbeta för att minska miljöriskerna.

Skellefteå Kraft förutsätter att entreprenören:

- ✓ Genomför sitt uppdrag med hänsyn till medarbetare, beställare och den yttre miljön.
- ✓ Tydliggör och säkerställer miljöansvar inom sin verksamhet genom delegeringar och relevant kompetens.
- ✓ Genomför miljörisikanalys och upprättar miljöplan för sitt arbete och ger förslag på åtgärder för att minska miljöpåverkan.
- ✓ Känner till Skellefteå Krafts miljöpolicy och övergripande miljömål.

Viktiga rutiner

Hantera avfall

Alla är skyldiga att sortera avfall enligt anvisningar i foldern Sortering och återvinning av avfall. En noggrann sortering ger vinster både ekonomiskt och miljömässigt.



Personal som förpackar eller transporterar farligt gods eller farligt avfall ska ha genomgått särskild utbildning. Vid tveksamheter kontakta beställare, projektledare eller Miljöfunktionen.

Kemikalier

Entreprenör som utför arbeten för Skellefteå Kraft ansvarar för att de kemiska produkter som används är godkända för användning. Det uppfylls genom att använda produkter som:

- ✓ Tillhandahålls av Skellefteå Kraft.
- ✓ Finns registrerade i kemikalierregistret.

Om produkten inte finns registrerad kontakta kemikalierådet, kem@skekraft.se. Använd blanketten "Ansökan om kemisk produkt" samt bifoga säkerhetsdatablad på svenska för bedömning om produkten är godkänd att använda.

All hantering av kemikalier ska riskbedömas och alla kemikalier ska hanteras i enlighet med de skyddsmått som anges i säkerhetsdatabladet.

All förvaring av kemikalier ska ske på anvisad och för ändamålet godkänd plats. Alla kärl innehållande kemikalier ska vara märkta enligt gällande lagstiftning.

Entreprenören ska föra en förteckning över alla kemiska produkter som används i uppdraget. Aktuella säkerhetsdatablad, på svenska, ska finnas tillgängliga på arbetsplatsen.

Entreprenören ska vid arbetets slut omgående samla in och avlägsna kvarvarande kemikalier. Om entreprenören lämnar kvar kemikalier som Skellefteå Kraft måste avlägsna kommer entreprenören att faktureras kostnaden.

Riskhantering

Entreprenören ska genomföra miljöriskanalyser som ska kunna uppvisas vid förfrågan. Miljöfunktionen kan vid behov medverka vid entreprenörens miljöriskanalys.

För att säkerställa att miljörelaterade krav följs, till exempel lagkrav och krav enligt egenkontroll, ska entreprenören genomföra regelbundna miljöronder. De ska vara skriftligt dokumenterade och ska kunna uppvisas vid förfrågan. Skellefteå Kraft ska även ha möjlighet att delta i miljöronder.

Avvikelsehantering

Alla klagomål, felaktigheter och förbättringsbehov som identifieras ska anmälas som avvikelser. Huvudsakligen ska avvikelser registreras i ENIA.

För instruktion om registrering i ENIA se dokument Allmän Egenkontroll, kap 4.2 Avvikelsehantering. Dokumentet finns i leverantörsportalen.

Utsläpp och driftsstörning

Den som upptäcker skada, olycka, förorening eller driftsstörning är skyldig att direkt anmäla detta till Bas-U, projektledare eller ansvarig för anläggningen eller verksamheten.

Vid ett utsläpp ska den som upptäcker det, om det är utan fara för egen eller andras säkerhet, först:

- ✓ Stoppa utsläppet.
- ✓ Begränsa skadeverkningar genom att förhindra spridning
- ✓ Underrätta BAS-U, anläggningsingenjör eller projektledare
- ✓ Vid behov larma räddningstjänst via SOS alarm

Händelsen ska dokumenteras i avvikelsehanteringssystemet ENIA.



Miljöfunktionen på Skellefteå Kraft

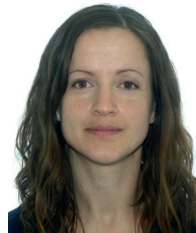
Har du frågor eller behöver mer information kontakta oss på Miljöfunktionen.



Rolf Lindgren,
gruppchef
rolf.lindgren@skekraft.se
0910-77 29 61



Marlene Munter,
energiamördnare
marlene.munter@skekraft.se
0910-77 26 84



Johanna Normark,
miljösamördnare
johanna.normark@skekraft.se
0910-77 25 81



Mikael Solstrid,
miljösamördnare
mikael.solstrid@skekraft.se
0910-77 26 02



Erik Spinnel,
miljösamördnare
erik.spinnel@skekraft.se
0910-77 27 65



Mathias Stenberg,
miljösamördnare
mathias.stenberg@skekraft.se
0910-74 06 48



Thomas Wikström,
miljösamördnare
thomas.wikstrom@skekraft.se
0910-71 66 02



Sandra Åström,
miljösamördnare
sandra.astrom@skekraft.se
0910-77 26 14

