



VINDKRAFTPARK ULJABUODA

TERTIALRAPPORT JANUARI-APRIL 2010

# SKELLEFTEÅ KRAFT

## Delårsrapport 2010-01-01--04-30

### KONCERNEN I SAMMANDRAG

- **Höga elpriser och bra produktion höjer resultatet.**
- Omsättningen steg under första tertialet 2010 från 1 388 MSEK till 1 803 MSEK, en ökning med hela 30 %. Förändringen beror i huvudsak på större intäkter från elförsäljning.
- Rörelsens kostnader ökade under samma period från 1 039 MSEK till 1 339 MSEK.
- **Rörelseresultatet ökade med 30 % från 364 MSEK till 474 MSEK.**
- Rörelsemarginalen uppgår till 15,8 % jämfört med 20,4 % samma period föregående år.
- Finansnettot förbättrades från -32 MSEK till -18 MSEK.
- **Resultatet efter finansnetto blev 457 MSEK mot 332 MSEK för samma period 2009.**
- Prognosen för helåret 2010 pekar på ett resultat klart överstigande fjolårets 435 MSEK.

## Allmänt

Med ingångsmagasin mycket under normala värden vid årsskiftet, extrem kall vinter och låg nederbörd i fjällen fanns alla förutsättningarna för en prisuppgång på el, vilket också infriades. Trots rådande lågkonjunktur nådde medelpriset ett extremvärde på drygt 93 öre/kWh för februari månad och ett medelpris för tertiet på 64,6 öre/kWh i svenskt prisområde.

Året har börjat bra för Skellefteå Kraft. Vinstnivån ligger idag högre än toppåret 2008, men även om årets prognoser avseende pris på el och utsläppsrätter indikerar fortsatt stabila priser, dock på en mera rimlig nivå, finns stor osäkerhet om tillrinningen till de nu i princip torra magasinerna. När detta skrivs kan konstateras att vårfloden i skogsregionen är mycket kraftfull och snabb i flera älvsystem.

Arbete pågår med att utforma regler och beräkningsätt för av regeringen beslutade krav på "Förhandsprövning av nättariffer". Kravet innebär att de samlade intäkterna från nätverksamheten, som en nätkoncessionshavare högst får uppbära under en tillsynsperiod, ska fastställas i förväg. Energimarknadsinspektionen skall senast två månader innan perioden börjar fastställa intäktsramen för en tillsynsperiod. Tillsynsperiodens längd skall vara 4 år och starta 2012 med inlämnande av intäktsramförslag våren 2011.

De under senaste åren genomförda höjningarna av fastighetsskatten på framförallt vattenkraftanläggningar har medfört att Skellefteå Kraft under år 2009 betalade fastighetsskatter uppgående till drygt 95 MSEK. På regeringens bord finns för tillfället ett förslag om ytterligare höjningar från nuvarande 1,7 % till 2,8 % av taxeringsvärdet på vattenkraft. Om denna höjning skulle bli verklighet, skulle detta tillsammans med kommande ny fastighetstaxering år 2012 kunna påverka Skellefteå Krafts resultat negativt med upp till 129 MSEK.

## Elkraft

Den totala elproduktionen i koncernens anläggningar i Sverige (inklusive delägda kraftverk) uppgick för de 4 första månaderna till 1 421 GWh (1 353), varav kärnkraftsproduktionen uppgick till 149 GWh (169), vattenkraftsproduktionen 969 GWh (952), el producerad i kraftvärmeanläggningar 119 GWh (85) och vindkraftproduktion 11 GWh (1). Erhållen el från kraftvärmeverk i Finland var 173 GWh (146).

Elproduktionen har varit normal i våra vattenkraftsanläggningar under det första tertiet, något högre än normalt i januari/februari och något lägre under mars/april. Magasinsläget inför vårfloden är 18 procentenheter lägre än normalt, 4 % mot normalt 22 % av maximalt energiinnehåll. Vårfloden blir sen i år och prognoserna pekar på att den blir något mindre än normalt.

De kraftiga svängningarna på elpriset under vintern har varit en stor utmaning för vår produktionsplanering och vi har lyckats väldigt bra. Vi har haft en fantastisk tillgänglighet på anläggningarna och vi har producerat maximalt under de perioder priserna varit höga. Det har varit en viktig del i företagets goda resultat.

Uljabuouda vindkraftpark har uppvisat god produktion under perioden. De försök som gjorts med avisningssystem har visat sig vara framgångsrika, vilket har medfört att vindkraftverken har uppvisat hög tillgänglighet. I sommar startar andra etappen då 6 st vindkraftverk installeras och totalt kommer då den installerade effekten på Uljabuouda att uppgå till 30 MW.

Den 9 april tecknades kontrakt om turbiner till våra vindkraftparker i Storliden, Jokkmokksliden och Blaiken. Avtalet gäller leverans av 18 vindkraftturbiner till Storliden/Jokkmokksliden där leveransen kommer att påbörjas redan under hösten och avslutas under 2011. Den totala installerade effekten i Storliden och Jokkmokksliden kommer att uppgå till 45 MW. När alla 18 vindkraftverk är i drift förväntas produktionen uppgå till cirka 130 GWh. Vi har dessutom tecknat ett ramavtal som ger möjlighet till leveranser av upp till 100 vindkraftverk till det stora vindkraftprojektet i Blaiken under perioden 2012 till 2015. Vi har genom en lång och noggrann urvalsprocess valt Nordex som leverantör. Nordex var konkurrenskraftiga när det gäller pris och kvalitet och har på ett bra sätt antagit de utmaningar som projekten står inför.

Efter en tids uppehåll har återigen vår prospekteringsverksamhet på vindkraftsidan dragits igång. Vår strategi är att uppnå 1 TWh förnyelsebar produktion till år 2020.

Vi har under flera år kunnat visa en bra och positiv utveckling av återförsäljaraffärer och handel via Skepool. Under 2010 ser vi ett stort intresse från dessa kunder i hela Sverige som ser vilka möjligheter Skellefteå Krafts produkt Skepool kan erbjuda dem. Vi kan förvänta oss ett flertal nya återförsäljarkunder under året.

### Elmarknad

Under de första veckorna 2010 var spotpriset i Sverige vid flera tillfällen rekordhøgt. De främsta skälen till detta var hög elförbrukning i samband med kallt väder i kombination med låg tillgänglighet hos den svenska kärnkraften. Vi flera tillfällen var effektreserven inkopplad, men bakom de mest extrema pristopparna med timpriser över 13 700 kr/MWh låg spotbud från industrin som sålde tillbaka fastprisavtal till marknaden. Det genomsnittliga spotpriset i prisområde Sverige januari till april blev 646,05 kr/MWh.

Till följd av lågkonjunkturen har elförbrukningen det sista året varit låg inom det nordiska kraftsystemet. Under de två första månaderna påverkade dock det kalla vädret elförbrukningen vida mer än vad den ekonomiska tillbakagången gjorde. Det här tillsammans med låg tillgänglighet av kärnkraft och att vattenkraften fick köras betydligt hårdare än normalt medförde att energibalansen blev ansträngd. Prisnivån i Norden steg över priset på kontinenten, vilket i sin tur medgav import främst från Tyskland. Tillsammans med import från andra länder strömmade det in drygt 8 TWh till det nordiska systemet under de första fyra månaderna.

Med undantag för kvartalen Q2-10 - Q4-10 var terminspriserna den första delen av tertialet tämligen oförändrade. Mot slutet av april skedde dock en klar uppgång i spåren av att de underliggande prissättande faktorerna som kol, gas och utsläppsrätter steg i pris. Uppgången skedde över hela terminskurvan 2010-2015. Den största uppgången skedde de tre närmaste åren, vilket gör att vi tolkar det hela som att ett ökat intresse för fastprisavtal, treårsavtal.

Priset på utsläppsrätter föll efter att det inte blev något bindande avtal under klimatmötet i Köpenhamn i december. Mellan januari och mars låg priset tämligen stabilt kring 13 €/ton. Från april och framåt började dock priset att stiga till följd av hedgeverksamhet av producenter med fossil elproduktion. Mekanismen är enligt följande: när elproducenterna säljer el på termin prissäkrar de samtidigt kontrakt på kol och utsläppsrätter för att säkra marginalen för sin försäljning av el. Därmed ökar efterfrågan på utsläppsrätter och eftersom det ännu inte finns någon tilldelning för post-Kyotoperioden 2013 och framåt, handlas bara överskottet från innevarande period och det blir allt mindre. Marknaden efterfrågar nu att EU-kommissionen ska komma igång med en tidig auktionering av utsläppsrätter innan det uppstår en bristsituation och priset blir mycket högt. Från årets början till slutet av april har priset på utsläppsrätter med leverans december 2010 stigit från 13 €/ton till 16 €/ton.

Priset på elcertifikat har haft en fallande trend under hela tertialet. Prisnedgången har varit ca 10 %. Att priserna faller verkar negativt för investeringsviljan av ny förnyelsebar elproduktion. Det gäller dock att se på det hela över en längre tid. I ett marknadsbaserat system blir det prissvängningar då tillgång och efterfrågan varierar. I samband med den ekonomiska nedgången har det kvotpliktiga underlaget krympt och ett överskott har byggts upp. I det förslag som ligger inför riksdagen om en ny kvotpliktskurva från och med år 2013 ökar efterfrågan. Priset för en leverans mars 2011 av elcertifikat låg i slutet av perioden på ca 290 kr.

### Elförsäljning

Årets inledning med kallt väder, hög förbrukning och höga priser har haft stor påverkan på vår elförsäljning. Resultatmässigt lider vår försäljningsaffär av ovanstående på grund av att förbrukade volymer överskrider våra prissäkrade volymer och att vår prissättning till kund grundas på ett månadsmedelvärde och inte faktisk kostnad.

Vi kan notera att fjolårets återhämtning av kunder fortsätter om än i något lugnare takt. Under första tertialet har antalet nya kunder ökat med ca 2 310 vilket är mycket positivt med tanke på den hårda konkurrensen som råder om slutkunderna. Vår bedömning är att tillströmningen av kunder kommer att fortsätta under året i något mindre takt.

Elförsäljningen uppgick under perioden till 1 733 GWh (1 945).

### **Elnät**

Det första tertialet låg temperaturmässigt 10 % över normalåret. Inom nätområdet producerades 887 GWh (820) och konsumerades 789 GWh (776). Under en följd av år har det varit en vikande trend för leveranser och överföringar av elektrisk energi, men på grund av det kalla vädret har trenden åter vänt uppåt. Dock ser man en minskad förbrukning hos industrikunderna. Trolig orsak till detta är både att man arbetat med energibesparande åtgärder samt att den mindre goda konjunkturen spelat in.

Trenden att hushållskunder ökar och att industrin minskar verkar fortgå. Trots att många privatkunder byter uppvärmningssystem i bostäder till bioeldade system har inte hushållskundernas energibehov minskat.

Antalet störningar har varit få, färre avbrott och även kortare än under motsvarande period föregående år. Vanligaste felorsaker är snö och is. Ofta är det snösläpp eller nedhäng av ledning som orsakar avbrott. Tillgängligheten på elnätet för perioden har uppgått till 99,98 %.

Anläggningsverksamheten inom affärsområdet har, typiskt för säsongen, arbetat med att åtgärda fel som upptäckts vid den årliga linjebesiktningen. Ofta är det fråga om byte av defekta komponenter som exempelvis isolatorer. Även ledningsarbeten och rasering av gamla har förekommit.

En prognos fram till årets slut över det ekonomiska resultatet indikerar en nivå som föregående år.

## **Kommunikation**

Samtidigt som omstruktureringsarbete pågår inom affärsområdet förändras också marknaden. Efterfrågan på 100 Mbps internettjänster ökar tillsammans med intresset för att ansluta sig till Skellefteå Krafts bredbandsnät, SkeKraft.net.

Första fasen av omstruktureringsarbetet inom affärsområdet börjar vara klar. Sedan lanseringen av tjänsteplattformen den 2 september 2009 har antalet aktiva kunder ökat med ca 650 stycken. Utöver detta har även antalet förfrågningar vad gäller nyanslutningar till nätet fördubblats, trots att priset ökat markant. För att säkerställa att anslutningen är lönsam betalar kunden numer hela anslutningskostnaden direkt vid anslutningstillfället. För att underlätta för kunden erbjuder Skellefteå Kraft genom ett samarbete med Nordea en ny finansieringslösning.

Den verksamhetsplan och marknadsplan som tagits fram börjar nu implementeras. Inom segmentet flerfamiljshus finns den största andelen passiva kunder, varför ett aktivt arbete pågår för att paketera erbjudanden riktade mot just denna målgrupp.

Utöver detta introduceras en ny företagstjänst under våren som möjliggör för tjänsteleverantörerna att erbjuda företagen 100 Mbps (BestEffort) via portalen. Ett projekt för att utvärdera införandet av ip-tv har också startats upp. Arbetet med lönsamhetskalkyler börjar snart vara klart och arbete med att definiera en reinvesteringspolicy har påbörjats.

En bredare kampanj, riktad mot samtliga målgrupper, kommer att genomföras under hösten för att ytterligare öka andelen aktiva kunder i nätet. För att underlätta en kommande ökning av antalet aktiva kunder utvecklas tjänsteplattformen ytterligare och portalen görs mer användarvänlig.

Antalet bredbandskunder uppgår till över 24 000 anslutningar varav ca 13 600 stycken är aktiva. Glädjande är att andelen hushållskunder som nyttjar en 100 Mbps internettjänst snart är lika stor som andelen som abonnerar på en 10 Mbps internettjänst. Det är en förändring i kundbeteendet som är väldigt tydlig och som också ger upphov till ökade intäkter eftersom 100 Mbps-tjänsten genererar en högre nätavgift.

Andelen hushåll som har tillgång till bredband i kommunen uppgår till ca 98 %. Av den totala marknaden utgör Skellefteå Krafts andel idag mer än 60 %.

Ett antal byaprojekt kommer att genomföras under 2010 med hjälp av stödmedel. Däremot blir antalet färre än budgeterat på grund av för litet intresse i ett par byar. Årets byaprojekt bedöms omfatta totalt ca 280 anslutningar med planerad driftsättning under hösten 2010.

Inom kommunkoncernen har ett projekt för att uppgradera telefoni-växelplattformen påbörjats. Uppgraderingen ska säkerställa telefoni-växelplattformen för kommunkoncernens framtida behov av telefoni.

## Värme

Omsättningsökning med nästan 20 % samt ett förbättrat resultat för det inledande tertiet. Ett stort fokus inom affärsområdet har varit att komma upp i en stabil drift vid pelletsfabriken i Storuman. Något som vi under april kunde konstatera har gett effekt, då anläggningen stabilt levererade ut i snitt drygt 200 ton pellets per dag med bra kvalitet. En del arbete kvarstår i Storuman, men det stora steget med produktionsapparaten är nu taget. Arbetet har gett effekt på ekonomin, men för en fortsatt förbättrad lönsamhet i Storuman kommer det även att krävas att vi lyckas på marknaden.

Värmeförsäljningen har varit bra och ökat med 8 %. De sammanlagda värmeleveranserna i koncernen för första tertiet uppgår till 381 GWh (351). Antalet kunder är 6 310 st (5 640). I Skellefteå tillkommer 500 kunder som kontrakterades under 2009 men som ansluts först i år. Nyförsäljningen under de inledande månaderna uppgår till 60 kunder.

Det har, mätt i antal graddagar, varit 8-10 % kallare än ett normalår under det första tertiet.

Försäljningen av pellets har ökat och det är främst leveranser till storkund som står för ökningen. Totalt levererades det ut 55 295 ton under perioden (48 646 ton).

Försäljningen av fjärrkyla har ökat något. Under första tertiet såldes 1 152 MWh mot 1 049 MWh 2009.

Hedensbyverket har under perioden haft problem med bränsle och inmatning vilket påverkat elproduktion. Bränsleinmatningssystemet är inte anpassat till den variation på bränslen som idag är ett faktum. Sammantaget är dock elproduktionen betydligt högre än föregående år. Det kalla klimatet har medfört betydande mängder olja och påvisat en sårbarhet vid driftstörningar som måste hanteras. Även i Malå har vi haft driftstörningar vilka medfört en ökad oljeanvändning. Lycksele har gått mycket bra, men det allra roligaste under perioden och som påverkar hela affärsområdet i stor grad är den stabilitet och kapacitet i processen som börjat komma i Storuman tack vare ett fokuserat arbete. Storuman verifierades under perioden november 2009 till mars 2010 mot de prestandamål som sattes upp inför investeringen.

Produktionen av el inom affärsområdet under första tertiet har uppgått till 97,3 GWh (90,7) och produktionen av elcertifikat till 128,4 GWh (113,8). Produktion vid turbinen i Rönnskär har minskat medan övriga produktionsställen har ökat sin produktion.

Pelletsproduktionen i bioenergikombinatet på Hedensbyn har uppgått till 43 778 ton, att jämföra med 46 500 ton för 2009. En stor anledning till den lägre produktionen är att vi under delar av april månad valde att stänga pelletsproduktionen för att kunna optimera elproduktionen på årsbasis. Till pelletsproduktionsvolymen tillkommer 6 258 ton som producerats i Storuman.

Konjunkturen inom sågverken är på väg upp, vilket skapar ett ökat utbud av biobränslen. Dock fortsätter priserna på biobränsle att ligga högt även om en press märks av.

2010 är sista året som bidrag ges för konvertering av direktverkande el till fjärrvärme. Det innebär att arbetet med att konvertera direktverkande el till fjärrvärme intensifieras allt mer. I sommar fortsätter arbetet med att konvertera uppvärmningssättet hos 500 kunder på Anderstorp och förhoppningen är att vi ska kunna utöka detta ytterligare inom andra områden.

## Fastigheter

Efterfrågan på lokaler börjar så smått att öka. Uthyrningsgraden har varit nere i 92 % efter en del interna omflyttningar, men närmar sig nu 93 % när Migrationsverket utökar sina lokaler.

Ombyggnationen av det gamla husets entréplan för att få en ny kundmottagning och ett konferenscenter för externa möten håller på att slutföras. Kundtjänst har flyttat in på bottenvåningens västra sida och sitter där i ett öppet landskap.

Resultatet första tertialet uppgår till 1,6 MSEK, d v s 2,0 MSEK lägre än budget.

Pågående driftprojekt vid bokslutet 2009 som färdigställs under innevarande år, i kombination med fördrade kostnader på grund av den stränga vintern påverkar årsresultatet i negativ riktning.

En viss ökning av de externa hyresintäkterna samt neddragning av vissa övriga driftprojekt, medför dock att resultatprognosen stannar vid ca 2 MSEK lägre förväntat årsresultat, d v s 11,5 MSEK.

## Ekonomi

### Omsättning och resultat

Omsättningen under årets första tertial uppgick till 1 803 MSEK mot 1 388 MSEK motsvarande period föregående år, en ökning med 415 MSEK eller 30 %.

Totalt uppgick energiförsäljningen för perioden till 1 764 MSEK (1 351), en förbättring med 413 MSEK. Elförsäljningen har ökat med 374 MSEK beroende på högre priser. Nätintäkterna har ökat med 3,1 MSEK. Intäkterna för både fjärrvärme och pellets har ökat och medfört en förbättring av AO Värmes resultat med knappt 7 MSEK jämfört med april 2009.

Intresset för bredband är fortsatt högt. Resultatet för AO Kommunikation har förbättrats med drygt 4,7 MSEK.

Inköpt kraft har ökat från 491 MSEK till 725 MSEK. Övriga rörelsekostnader har ökat från 548 MSEK till 616 MSEK. I kostnadsmassan ingår avskrivningar med 107 MSEK (101).

Rörelseresultatet har förbättrats från 364 MSEK till 474 MSEK. Den senaste tolv månadersperiodens rörelsemarginal blev 15,8 %, vilket är en försämring jämfört motsvarande värde föregående år på 20,4 % men ändå något bättre än helåret 2009.

Försäljning av aktier och amorteringar har medfört att finansnettot under perioden har förbättrats med 14 MSEK från -32 MSEK till -18 MSEK. Koncernens effektiva årsränta har förändrats från 3,42 % till 3,52 %.

Resultatet efter finansnetto har förbättrats till 457 MSEK från 332 MSEK, vilket motsvarar en ökning med hela 38 %. Resultatförbättringen får ses mot bakgrund av höga elpriser och hög produktion.

## Investeringar

Investeringar i anläggningar under rapportperioden uppgick till 112 MSEK (128). Expansionsinvesteringar förekommer främst inom affärsområde Elkraft och Värme. I övrigt rör det sig i huvudsak om reinvesteringar i befintliga anläggningar.

## Finansiering och likviditet

Under rapportperioden har totala låneskulden fram till och med april minskat med 370 MSEK. Låneskulden avseende banklån och andra reverslån uppgick den 30 april till 3 096 MSEK inklusive kortfristig del. Vid årsskiftet var motsvarande skuld 3 466 MSEK.

Behovet av likvida medel tillgodoses i första hand via koncernkontot. Vid rapportperiodens slut uppgick likvida medel till 126 MSEK mot 17 MSEK vid årsskiftet. Soliditeten den sista april var 49,1 % mot 45,8 % den sista december 2009.

## Personal

Antalet årsanställda var den sista april ca 500 st (495 vid årsskiftet).

## Framtid

Skellefteå Krafts strategi är att genom fortsatt tillväxt vara ett av de ledande energiföretagen i Sverige. Som bas finns en produktionssammansättning som gör att koncernen kan erbjuda trygga och säkra energileveranser.

Det ser bra ut för Skellefteå Kraft. Vinstnivån ligger idag betydligt högre än år 2009 och årets prognoser avseende pris på el och utsläppsrätter indikerar ett resultat betydligt över fjolårets resultat.

Produktionsmässigt finns inga orosmoln. Den hydrologiska balansen är låg, men med normal tillrinning under resten av året bör produktionsplanerna kunna infrias.

## Redovisningsprinciper

Bokföringsnämnden (BFN) avser att ta fram fristående nationella redovisningsregler för olika kategorier av företag. I avvaktan på BFN:s kommande normgivning, har Skellefteå Kraft valt att tills vidare i allt väsentligt tillämpa Redovisningsrådets rekommendationer, inklusive RR20 Delårsrapportering.

I delårsrapporten har samma redovisningsprinciper tillämpats som i senaste årsredovisningen.

## RESULTATRÄKNINGAR (MSEK)

	<b>Tertial 1 2010</b>	<b>Tertial 1 2009</b>	<b>Budget 2010</b>	<b>Helår 2009</b>
Nettoomsättning	1 803,1	1 388,4	3 814,2	3 618,8
Övriga intäkter m.m.	<u>9,9</u>	<u>14,9</u>	<u>44,5</u>	<u>42,4</u>
	1 813,0	1 403,3	3 858,7	3 661,2
<i>Rörelsens kostnader</i>				
Energi- och produktionskostnader	-974,0	-690,1	-2 059,8	-1 867,6
Övriga externa kostnader	-136,4	-135,6	-424,2	-425,7
Personalkostnader	-120,1	-109,0	-358,5	-325,8
Avskrivningar	-107,3	-101,4	-325,6	-407,6
Övriga rörelsekostnader	-0,6	-4,3	-1,6	-10,6
Andel i intresseföretags resultat	<u>-0,2</u>	<u>1,2</u>	<u>3,4</u>	<u>-97,1</u>
Summa kostnader	-1 338,6	-1 039,2	-3 166,3	-3 134,4
<b>Rörelseresultat</b>	<b>474,4</b>	<b>364,1</b>	<b>692,4</b>	<b>526,8</b>
<i>Resultat från finansiella investeringar</i>				
Resultat från övriga värdepapper och fordringar som är anläggningstillgångar	18,2	5,7	58,4	18,2
Övriga ränteintäkter och liknande poster	2,2	2,3	5,1	5,2
Räntekostnader och liknande poster	<u>-38,1</u>	<u>-40,4</u>	<u>-164,5</u>	<u>-115,4</u>
	-17,7	-32,4	-101,0	-92,0
<b>Resultat efter finansiella poster</b>	<b>456,7</b>	<b>331,7</b>	<b>591,4</b>	<b>434,8</b>
Beräknad skatt	<u>-101,0</u>	<u>-68,1</u>	<u>-80,6</u>	<u>-75,5</u>
<b>Periodens/årets resultat</b>	<b>355,7</b>	<b>263,6</b>	<b>510,8</b>	<b>359,3</b>

## UTFALL PER AFFÄRSOMRÅDE (MSEK)

	<i>Nettoomsättning</i>		<i>Rörelseresultat</i>	
	<b>Tertial 1 2010</b>	<b>Tertial 1 2009</b>	<b>Tertial 1 2010</b>	<b>Tertial 1 2009</b>
AO Elkraft	1357,0	995,3	421,0	307,8
AO Elnät	142,0	137,4	26,2	23,8
AO Värme	373,6	319,3	52,9	46,3
AO Kommunikation	19,2	16,9	-3,7	-8,5
AO Fastigheter	22,1	22,1	1,6	4,0
Interna leveranser m.m.	<u>-110,8</u>	<u>-102,6</u>	<u>-23,6</u>	<u>-9,3</u>
<b>Summa</b>	<b>1 803,1</b>	<b>1 388,4</b>	<b>474,4</b>	<b>364,1</b>

## BALANSRÄKNINGAR (MSEK)

	<b>Tertial 1 2010</b>	<b>Tertial 1 2009</b>	<b>Helår 2009</b>
<b>TILLGÅNGAR</b>			
Immateriella anläggningstillgångar	154,7	159,9	156,4
Materiella anläggningstillgångar	7 082,6	6 889,4	7 071,8
Finansiella anläggningstillgångar	766,3	759,6	768,7
Varulager	120,7	117,4	155,5
Kortfristiga fordringar	861,9	864,5	829,7
Likvida medel	<u>126,3</u>	<u>26,4</u>	<u>17,4</u>
<b>SUMMA TILLGÅNGAR</b>	<b>9 112,5</b>	<b>8 817,2</b>	<b>8 999,5</b>
<b>EGET KAPITAL OCH SKULDER</b>			
Eget kapital	4 471,7	4 200,6	4 123,3
Avsättningar	829,5	722,6	728,4
Långfristiga skulder	2 833,6	2 653,9	2 915,1
Kortfristiga skulder	<u>977,7</u>	<u>1 240,1</u>	<u>1 232,7</u>
<b>SUMMA EGET KAPITAL OCH SKULDER</b>	<b>9 112,5</b>	<b>8 817,2</b>	<b>8 999,5</b>

## FÖRÄNDRINGAR I EGET KAPITAL (MSEK)

	<b>Tertial 1 2010</b>	<b>Tertial 1 2009</b>	<b>Helår 2009</b>
Ingående balans perioden/året	4 123,3	3 939,7	3 939,7
Utdelning till ägaren	-	-	-170,0
Valutakursdifferens intressebolag	-7,3	-2,7	-5,7
Periodens/årets resultat	<u>355,7</u>	<u>263,6</u>	<u>359,3</u>
<b>Utgående balans perioden/året</b>	<b>4 471,7</b>	<b>4 200,6</b>	<b>4 123,3</b>

## NYCKELTAL

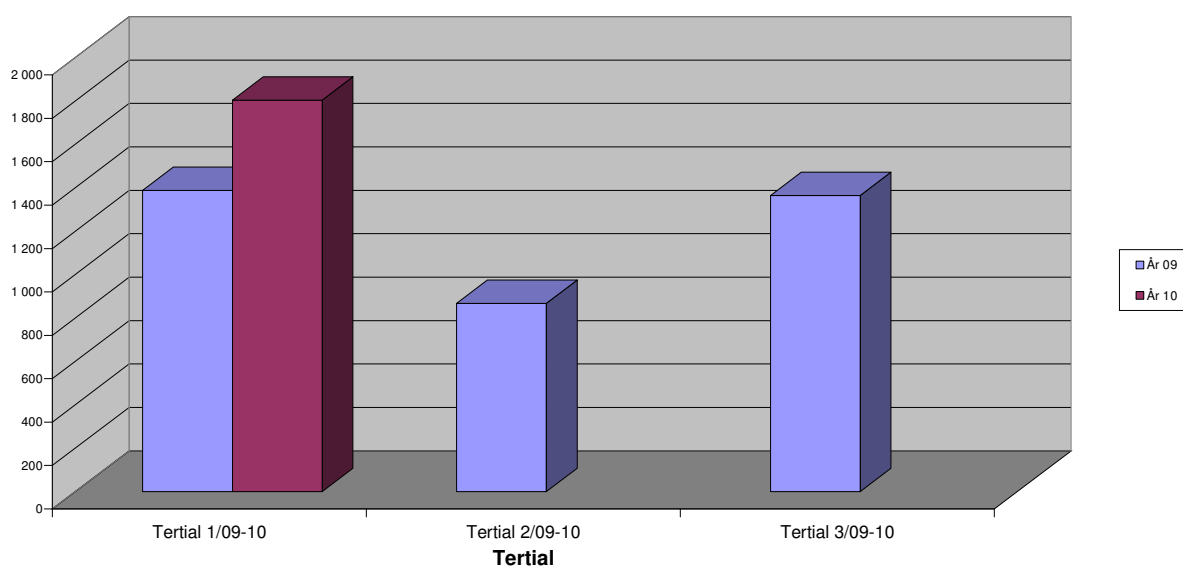
	<b>Tertial 1 2010</b>	<b>Tertial 1 2009</b>	<b>Helår 2009</b>
Räntabilitet eget kapital, %	10,4	16,3	8,9
Räntabilitet sysselsatt kapital, %	8,9	11,0	7,3
Räntabilitet totalt kapital, %	7,5	9,3	6,2
Rörelsemarginal, %	15,8	20,4	14,6
Soliditet, %	49,1	47,6	45,8

Anm: Kolumnerna för tertial för nyckeltalen ovan avser den senaste tolv månaders perioden. Kolumnen år 2009 avser kalenderåret.

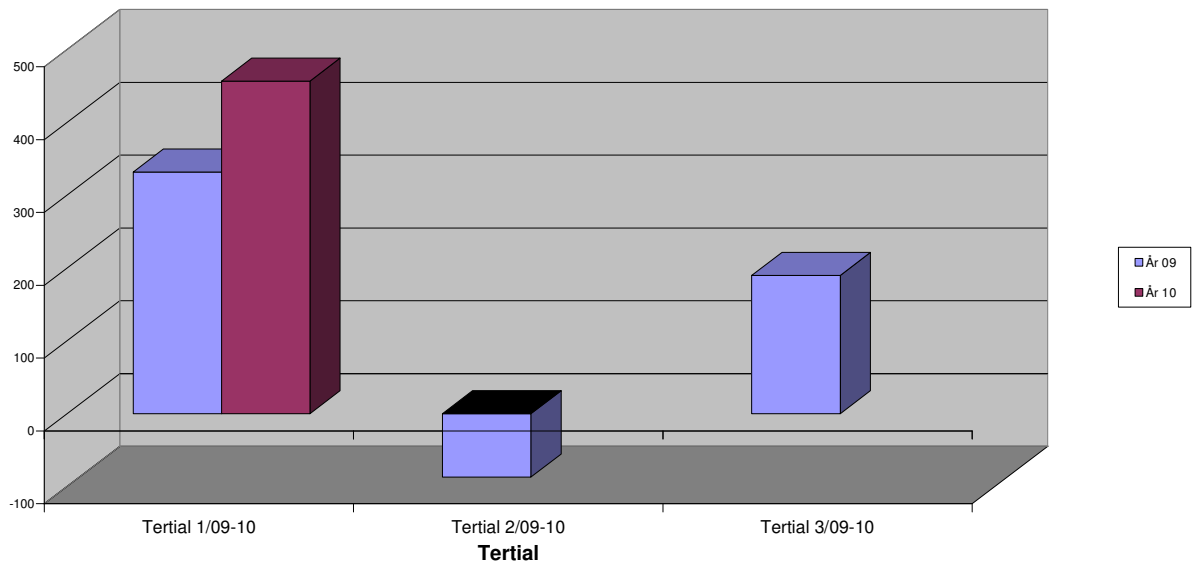
## KASSAFLÖDESANALYSER I SAMMANDRAG (MSEK)

	Tertial 1 2010	Tertial 1 2009	Helår 2009
Resultat efter finansiella poster	456,7	331,7	434,8
Poster som inte ingår i kassaflödet	107,4	100,1	508,5
Förändring rörelsekapital	<u>37,6</u>	<u>-72,5</u>	<u>22,9</u>
<b>Kassaflöde från den löpande verksamheten</b>	<b>601,7</b>	<b>359,3</b>	<b>966,2</b>
<b>INVESTERINGSVERKSAMHETEN</b>			
Förvärv av materiella anläggningstillgångar	-116,4	-127,8	-614,4
Övrig investeringsverksamhet	<u>0,2</u>	<u>-3,2</u>	<u>-201,7</u>
<b>Kassaflöde från investeringsverksamheten</b>	<b>-116,2</b>	<b>-131,0</b>	<b>-816,1</b>
<b>FINANSIERINGSVERKSAMHETEN</b>			
Upptagna lån	-	-	175,0
Amortering och lösta lån m.m.	-370,0	-160,0	-158,2
Utdelat till ägaren	-	-	-170,0
Övrig finansieringsverksamhet	<u>-6,6</u>	<u>-68,2</u>	<u>-5,8</u>
<b>Kassaflöde från finansieringsverksamheten</b>	<b>-376,6</b>	<b>-228,2</b>	<b>-159,0</b>
<b>FÖRÄNDRING LIKVIDA MEDEL</b>	<b>108,9</b>	<b>0,1</b>	<b>-8,9</b>

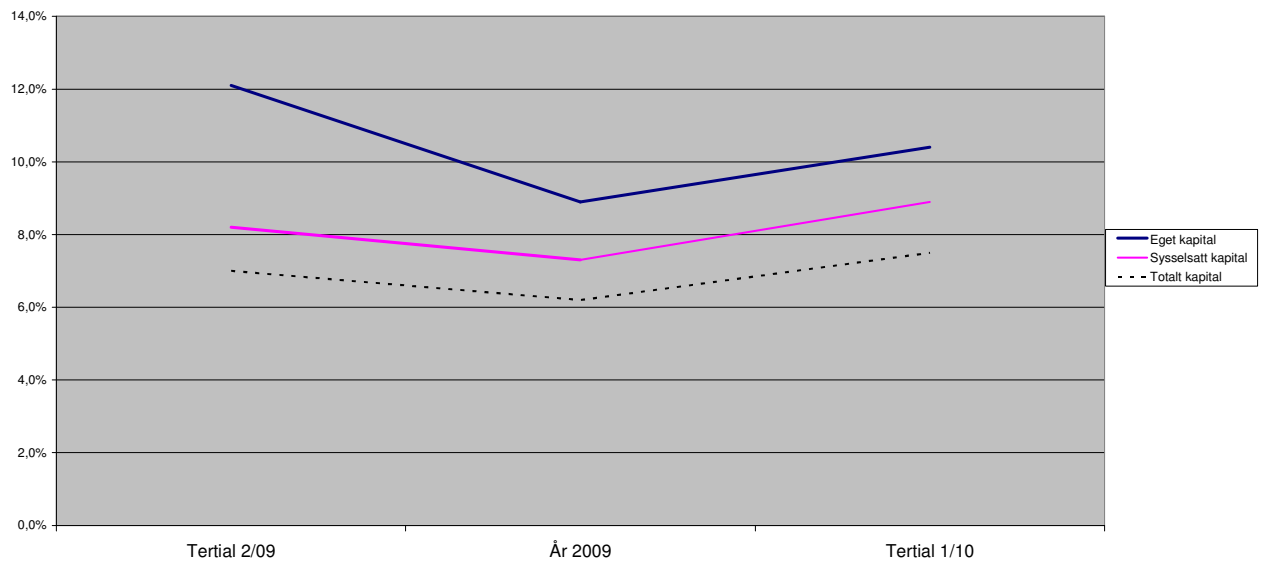
Omsättning per tertial, MSEK



**Res eft fin netto per tertial, MSEK**



**Räntabilitet, %**



**Skellefteå den 14 maj 2010**

Gunnar Eikeland

VD

(Denna rapport har ej varit föremål för granskning av Skellefteå Krafts revisorer)